



## **Tima Liberec**

Erbenova 2, 460 08 LIBEREC 8

Výzkumná a poradenská agentura

tel./fax: 485 151 742 - e-mail: [tima@tima-liberec.cz](mailto:tima@tima-liberec.cz)

---

# **Další vzdělávání obyvatel Libereckého kraje**

**Zpráva z průzkumu (2010)**

**LISTOPAD 2010 / revize ÚNOR 2011**



INVESTICE DO ROZVOJE VZDĚLÁVÁNÍ

# OBSAH

|            |   | strana    |
|------------|---|-----------|
| <b>1</b>   | <b>Úvod a shrnutí</b>   | <b>1</b>  |
| <b>1.1</b> | <b>Účel a pojetí průzkumu dalšího vzdělávání</b>                      | <b>1</b>  |
| 1.1.1      | Účel průzkumu   | 1         |
| 1.1.2      | Charakteristika základních pojmů                                      | 1         |
| <b>1.2</b> | <b>Shrnutí hlavních výsledků</b>                                      | <b>2</b>  |
| 1.2.1      | Metodika a vzorek dotazovaných  | 2         |
| 1.2.2      | K formálnímu a neformálnímu vzdělávání                                | 3         |
| 1.2.3      | K informálnímu vzdělávání   | 3         |
| 1.2.4      | Ke všem formám vzdělávání   | 4         |
| 1.2.5      | K názorům obyvatel na vzdělávání                                      | 4         |
| <b>2</b>   | <b>Použité metody a základní poznatky o obyvatelstvu kraje</b>        | <b>5</b>  |
| <b>2.1</b> | <b>Metodika akce a reprezentativnost vzorku</b>                       | <b>5</b>  |
| <b>2.2</b> | <b>Referenční výzkum Eurostatu 2007</b>                               | <b>7</b>  |
| 2.2.1      | Omezení v komparativnosti výsledků a faktory změn                     | 7         |
| 2.2.2      | Srovnatelnost průzkumů za rok 2007 v ČR a rok 2010 v Libereckém kraji | 8         |
| <b>2.3</b> | <b>Účast obyvatel na dalším vzdělávání</b>                            | <b>10</b> |
| <b>3</b>   | <b>Formální a neformální vzdělávání</b>                               | <b>12</b> |
| <b>3.1</b> | <b>Účast a důvody pro formální vzdělávání</b>                         | <b>12</b> |
| 3.1.1      | Rok ukončení školy  | 12        |
| 3.1.2      | Účast obyvatel na formálním vzdělávání                                | 12        |
| 3.1.3      | Důvody formálního vzdělávání  | 15        |
| 3.1.4      | Porovnání s rokem 2007  | 16        |
| <b>3.2</b> | <b>Účast a důvody pro neformální vzdělávání</b>                       | <b>17</b> |
| 3.2.1      | Účast obyvatel na neformálním vzdělávání                              | 17        |
| 3.2.2      | Důvody neformálního vzdělávání (ve školeních a kurzech)               | 20        |

|            |   |           |
|------------|---|-----------|
| 3.2.3      | Pochybnosti při srovnání s výzkumem ČR 2007               | 24        |
| 3.2.4      | Užitečnost neformálního vzdělávání                        | 25        |
| 3.2.5      | Účast na rekvalifikacích                                  | 25        |
| <b>3.3</b> | <b>Organizované vzdělávání dospělých</b>                  | <b>27</b> |
| 3.3.1      | Účast v organizovaných formách vzdělávání                 | 27        |
| 3.3.2      | Porovnání s rokem 2007                                    | 29        |
| 3.3.3      | Organizované vzdělávání během měsíce                      | 30        |
| <b>3.4</b> | <b>Důvody pro neúčast ve vzdělávání</b>                   | <b>35</b> |
| <b>4</b>   | <b>Organizované a neorganizované vzdělávání</b>           | <b>33</b> |
| <b>4.1</b> | <b>Informální (neorganizované) vzdělávání</b>             | <b>33</b> |
| 4.1.1      | Co je informální učení a vzdělávání                       | 33        |
| 4.1.2      | Účast lidí v informálním vzdělávání                       | 35        |
| 4.1.3      | Porovnání s rokem 2007                                    | 38        |
| <b>4.2</b> | <b>Souhrnná účast dospělých na dalším vzdělávání</b>      | <b>39</b> |
| <b>5</b>   | <b>Názory na vzdělání a problém občanského vzdělávání</b> | <b>42</b> |
| <b>5.1</b> | <b>Názory obyvatel na vzdělávání</b>                      | <b>42</b> |
| 5.1.1      | Souhlas s běžnými názory                                  | 42        |
| 5.1.2      | Rozdíly v názorech mezi skupinami obyvatel                | 42        |
| <b>5.2</b> | <b>K informálnímu a občanskému vzdělávání v ČR</b>        | <b>47</b> |

|                |                                   |
|----------------|-----------------------------------|
| <b>Příloha</b> | <b>Výsledky průzkumu (souhrn)</b> |
|----------------|-----------------------------------|

## KAP. 1

# ÚVOD A SHRNU TÍ

### 1.1 Účel a pojetí průzkumu dalšího vzdělávání

#### 1.1.1 Účel průzkumu

Průzkum uskutečnila Tima Liberec v září a říjnu 2010 na vzorku 424 občanů ve věku 25-64 let. Průzkum byl proveden v rámci projektu Analýza a evaluace dalšího vzdělávání v Libereckém kraji, reg. číslo CZ.1.07/3.2.01/01.0028. Vedl jej PhDr. Oldřich Čepelka.

Jeho účelem bylo zmapovat vzdělávací aktivity dospělého obyvatelstva kraje a zjistit názory na některé otázky spojené s uplatněním vzdělávání. Průzkum zjišťoval účast ve formálním, neformálním a informálním vzdělávání, tematiku, rozsah a druh posledních absolvovaných školení, postoj k dalšímu vzdělávání a demografické charakteristiky dotazovaných.

#### 1.1.2 Charakteristika základních pojmů

Nehodláme zde opakovat množství různých poznatků a definic spojených s problematikou dalšího vzdělávání. Musíme uvést pouze ty pojmy, o které se v této studii skutečně opíráme. Důvodem je jednak to, aby uživatel věděl, o čem se vlastně hovoří, a jednak to, aby každý další zájemce mohl zopakovat průzkum na jiném vzorku s možností porovnání výsledků.

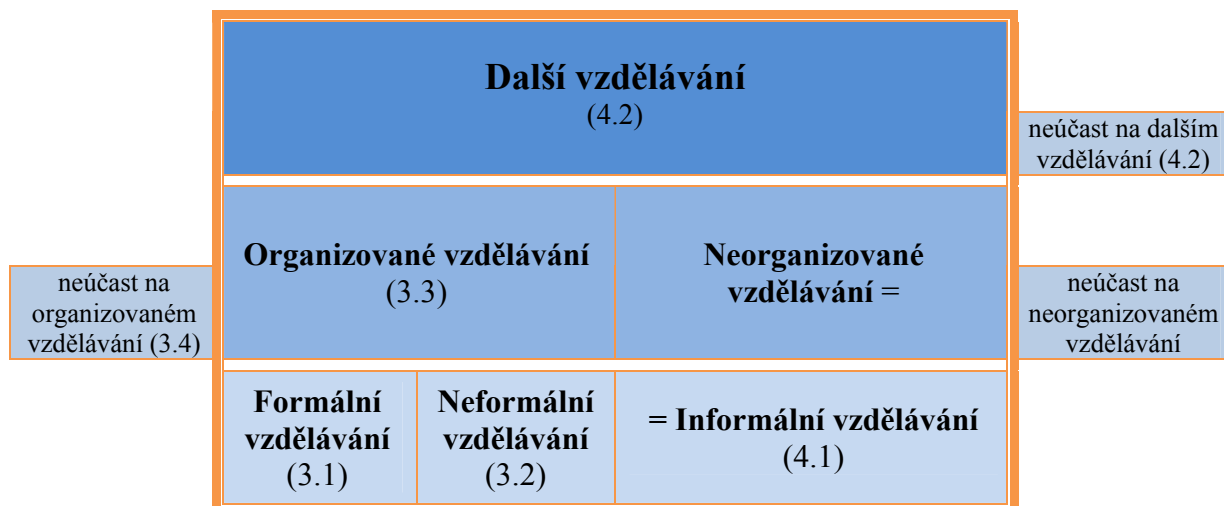
Dalším vzděláváním se rozumí vzdělávání v různých formách a za různým účelem, které se uskutečňuje převážně po ukončení počátečního vzdělávání, resp. v ekonomicky aktivním a postaktivním věku. Podle mezinárodního standardu a) se rozlišuje vzdělávání formální, neformální a informální (a toto zpočátku matoucí pojmosloví zde také plně přejímáme), b) se jako referenční věk používá 25-64 let.

Další vzdělávání je základem pojmu celoživotní učení<sup>1</sup>. Vycházíme z všeobecně uznávané charakteristiky, v níž je celoživotní učení „komplexním procesem skládajícím se z organizovaného i neorganizovaného nabývání poznatků a dovedností, splňujícího či nespĺňujícího požadavky určitého stupně vzdělání a stvrzeného či nestvrzeného příslušným osvědčením. Tato charakteristika v sobě zahrnuje nejen určitou dosaženou, popř. rostoucí úroveň vzdělání, ale také stálou připravenost či schopnost k získávání nových poznatků a dovedností prakticky v průběhu celého lidského života.“

---

<sup>1</sup> Viz například [http://epp.eurostat.ec.europa.eu/statistics\\_explained/index.php/Glossary:Lifelong\\_learning](http://epp.eurostat.ec.europa.eu/statistics_explained/index.php/Glossary:Lifelong_learning). „Lifelong learning is the lifelong, voluntary and self-motivated pursuit of knowledge for personal or professional reasons. The overall aim of learning is to improve knowledge, skills and competences.“ (Celoživotní učení je dobrovolné, subjektivně motivované a celoživotní vzdělávání pro osobní, občanské a společenské účely. Jeho všeobecným cílem je zlepšit znalosti, dovednosti a odbornou či jinou způsobilost.) Jen na okraj – domníváme se, že výraz „knowledge“ v tomto kontextu nemůžeme chápat pouze jako znalosti či poznání – nýbrž jako vzdělání, a „pursuit of knowledge“ tedy není pouhým získáváním znalostí, ale procesem (mnohostranného) vzdělávání.

Definice formálního, neformálního a informálního vzdělávání jsou uvedeny v úvodních pasážích oddílů 3.1, 3.2 a 4.1. Podle toho je organizována i tato zpráva:



## 1.2 Shrnutí hlavních výsledků

### 1.2.1 Metodika a vzorek dotazovaných

Technika sběru dat: osobní rozhovory s proškolenými tazateli (někdy samostatně vyplněný dotazník) na území Libereckého kraje - celkem ve 43 obcích  
 Sběr dat: 15. září - 1. října 2010  
 Populace: 254 847 obyvatel Libereckého kraje ve věku 25-64 let  
 Vzorek: 424 osob ve věku od 25 do 64 let.  
 Výběrová chyba neváženého souboru: max.  $\pm 4,6$  procentního bodu  
 Reprezentativita vzorku: přibližná podle pohlaví, 3 věkových skupin a 5 velikostních skupin obce trvalého bydliště

Výsledky průzkumu porovnáváme s průzkumem, který v ČR proběhl v roce 2008 (s daty k roku 2007). Tomu jsme přizpůsobili charakteristiky a kvótní znaky, podle nichž byl vybrán vzorek dotazovaných.

Mezi dotazovanými je 53,5 % žen a 46,5 % mužů, přiměřené zastoupení – vzhledem k dospělé populaci kraje – je podle věkových skupin, velikosti obce trvalého bydliště, socioekonomického postavení a ekonomické aktivity. Z hlediska dosaženého vzdělání došlo k odchylce ve zvýšeném podílu obyvatel s VŠ vzděláním (31% se základním v zděláním nebo SŠ bez maturity, 46% se středoškolským vzděláním s maturitou a 23% s VOŠ nebo VŠ).

### 1.2.2 K formálnímu a neformálnímu vzdělávání

Formálního vzdělávání se v posledních 12 měsících zúčastnilo 12,5% dotazovaných.

Podíl mužů a žen na formálním vzdělávání je přibližně stejný, rovněž podíl studujících v jednotlivých věkových skupinách je přibližně stejný (11,3 – 13,3%). Nejčastěji studují další školu obyvatelé Liberce (15,9%) a lidé s dosaženým VŠ vzděláním (22,7%), nejméně často studují lidé z obcí do 500 obyvatel (3,1%), dělníci (4,1%), ženy v domácnosti (4,8%) a osoby se základním vzděláním nebo SŠ bez maturity (5,4%).

Důvody pro toto vzdělávání byly především pracovní - tvoří téměř tři čtvrtiny všech důvodů. Druhou nejčastější skupinou důvodů je zvýšení znalostí o tom, co účastníka studia zajímá.

Zatímco v ČR v r. 2007 studovalo na školách pouze 3,9 % dospělých, v Libereckém kraji to bylo v ročním období od září 2009 údajně celkem až 12,5%.

Zhruba každý druhý obyvatel kraje ve věku 25-64 let se v posledních 12 měsících před dotazováním zúčastnil alespoň jednoho školení nebo dlouhodobějšího kurzu.

Nejvyšší účast v neformálním vzdělávání je mezi zaměstnanci: z dělníků se zúčastnilo 39 % a z ostatních zaměstnanců 61%. Kurzů se účastní i ženy v domácnosti (14%), především ty, které jsou na rodičovské dovolené, a pochopitelně i nezaměstnaní (46%), u nichž jde většinou o rekvalifikační kurzy. Ve školeních a kurzech se dále vzdělávalo 44% samostatných podnikatelů (většinou živnostníků) a 31% důchodců.

U neformálního vzdělávání je převažujícím důvodem pracovní povinnost (83%), resp. lepší vyhlídky na práci (35%). Téměř polovina si však současně touto formou rozšiřuje znalosti o tom, co je zajímavé. Většina účastníků považuje absolvované školení či kurz pro sebe za velmi užitečný. Pouze 8% jej hodnotí jako neužitečný.

Rekvalifikačního kurzu se v dubnu - červnu 2010 zúčastnilo 2,4% dotazovaných a 30% z nich si v dané oblasti našlo práci.

V průběhu roku se některého typu organizovaného vzdělávání (tj. formálního a/nebo neformálního) zúčastnilo jednou nebo opakovaně celkem 51,4% obyvatel.

V září 2010 se formálního či neformálního vzdělávání zúčastnilo 16,9% dotazovaných, a to v téměř 50% na pokyn zaměstnavatele a v 38% z vlastního zájmu. "

Jako důvod k neúčasti na formách organizovaného vzdělávání uvádějí dotazovaní nejčastěji, že to pro svou práci nepotřebují (30,7%), nedostatek času (27,2%), v menší míře (11 - 13%) uvádějí vyšší věk, zdravotní důvody, překrývání vzdělávání s pracovní dobou či nechť se znovu učít.

### 1.2.3 K informálnímu vzdělávání

Téměř polovina obyvatel kraje ve věku od 25 do 64 let se v průběhu 12 měsíců podle vlastního vyjádření vzdělávala informálním způsobem.

V účasti v informálním vzdělávání nejsou rozdíly mezi muži a ženami, věkovými skupinami ani kategoriemi ekonomické aktivity (aktivní, neaktivní a nezaměstnaní).

#### 1.2.4 Ke všem formám vzdělávání

Podle stavu za 12 měsíců do září 2010 se z dospělých ve věku 25-64 let (po skončení souvislé přípravy na ekonomickou aktivitu) v Libereckém kraji

- 9,3 – 15,7 % účastní formálního vzdělávání („ve školách“),
- 43,2 – 52,6 % účastní neformálního vzdělávání („v organizovaných školeních a kurzech“),
- 44,5 – 53,9 % účastní informálního vzdělávání (neorganizovaného, na základě samoučení).

Všech tří forem vzdělávání se zúčastnilo 7,4% dotazovaných a dvou forem 27,1 %. Zhruba třetina se účastnila pouze jedné formy vzdělávání a další třetina se nevzdělávala vůbec.

Nejvyšší podíl osob, které se nevzdělávají, je mezi dělníky, ženami v domácnosti, vůbec mezi lidmi ekonomicky neaktivními a lidmi se základním vzděláním. Nezaměstnaní se častěji než ostatní účastní dvou forem (prakticky tedy neformálního a informálního vzdělávání).

Ačkoliv se lidé vyjadřovali ke vzdělávacím aktivitám všeho druhu, zdá se, že nejvíce je zanedbána složka občanského vzdělávání, jehož problematika se předkládá k další diskusi.

#### 1.2.5 K názorům obyvatel na vzdělávání

Nejvíce lidí souhlasí s názory, že

- vzdělání lidé jsou dnes ve výhodě proti ostatním a že
- vzdělání by mělo být dostupné všem a bezplatně.

Jasná převaha souhlasných vyjádření je u tří názorů:

- největší překážkou pro dosažení vyššího vzdělání bývají vysoké finanční náklady.
- v celé ČR by se mělo celkově vzdělávat více dospělých, než je tomu doposud.
- dospělí lidé by měli být k dalšímu vzdělávání víc motivovaní.

Zhruba vyrovnané jsou podíly souhlasných a nesouhlasných reakcí na názor, že

- na vyšší vzdělání by si měl člověk připlatit (školné).

Mezi hlavními demografickými skupinami obyvatel je však řada rozdílů v podpoře toho či onoho názoru.

## KAP. 2

# POUŽITÉ METODY A ZÁKLADNÍ POZNATKY O OBYVATELSTVU KRAJE

### 2.1 Metodika akce a reprezentativnost vzorku

V Libereckém kraji je 254 847 obyvatel ve věku 25-64 let (k 31.12.2009, zdroj ČSÚ), průzkum byl uskutečněn na vzorku 460 osob, po kontrolách a odstranění redundantních případů<sup>2</sup> bylo zpracováno 424 dotazníků. Sběr dat probíhal osobními rozhovory s tazateli (někdy byl dotazník vyplněn dotazovaným samostatně) ve 43 obcích na území Libereckého kraje<sup>3</sup>, a to v období od 15. září do 1. října 2010.

Pro kvalitní výběr, přípravu a kontrolu tazatelů se uskutečnila tři opatření:

1. běžná pravidla pro výběr (tazatelé nad 18 let, alespoň SŠ, zkušenosti s dotazováním, vysoká spolehlivost) splňuje naše vlastní tazatelská skupina, jejíž členové mají většinou několikaleté zkušenosti z podobných akcí,
2. všichni tazatelé byli zaškoleni, všem byly předány podrobné pokyny a pomůcky pro provedení práce,
3. od tazatelů jsme vyžadovali seznamy dotazovaných (na základě jejich dobrovolného poskytnutí kontaktních údajů) a zpětnou zprávu k vyhodnocení zkušeností.

Dotazování byli vybíráni podle několika kritérií, aby byla dodržena přibližná reprezentativita vzorku, kritériem bylo pohlaví dotazovaných, věkové skupiny (sledovali jsme dělení do 3 věkových skupin), bydliště dotazovaných (5 velikostních skupin obcí). Výběrová chyba neváženého souboru činí max.  $\pm 4,8$  procentního bodu.

Pro výběr dotazovaných jsme 1. použili běžná pravidla (kvótní výběr podle pohlaví, věku a velikosti místa bydliště), 2. potřebný počet osob zajistili standardním způsobem (výběr jediné osoby ze společné domácnosti atd.).

**Kvalita získaných dat** byla ověřována standardními způsoby (namátkově v terénu, vizuální kontrolou vyplněných dotazníků, kontrolou při předzpracování).

---

<sup>2</sup> Nejde o zjištění a odstranění vadně vyplněných dotazníků, nýbrž o to, že v úhrnu práce všech tazatelů se v některých demografických skupinách získá více odpovědí, než je zapotřebí k demograficky dostatečně vyváženému vzorku. K optimální struktuře vzorku se pak lze přiblížit tím, že se odstraní náhodně vybrané dotazníky od osob, jejichž demografické charakteristiky nejvíce vychylují vzorek. Jinou možností je převážení některých částí vzorku.

<sup>3</sup> Byla to například města a obce Bedřichov, Janov nad Nisou, Jablonec n. N., Cvikov, Nový Bor, Česká Lípa, Zákupy, Volfartice, Frýdlant, Hodkovice nad Mohelkou, Poniklá, Frýdštejn, Bílá, Jablonec n. N., Železný Brod, Mníšek u Liberce, Oldřichov v Hájích, Chrastava, Liberec, Nové Město pod Smrkem, Nový Bor, Sloup, Radvanec, Brniště, Křížany, Rádlo, Jeřmanice, Semily, Smržovka, Tanvald, Desná, V. Hamry, Světlá p. Ještědem, Pěnčín u Turnova, Český Dub, Šimonovice, Dl. Most, Turnov, Svijanský Újezd, Zásada u Ž. Brodu a další.

Pro zobecnitelnost výsledků na celou populaci obyvatel kraje v uvedeném věku je důležitá podobnost demografické struktury vzorku:

|               | % Liberecký kraj * | % Tima       | rozdíl     |
|---------------|--------------------|--------------|------------|
| muži          | 50,1               | 46,5         | 3,6        |
| ženy          | 49,9               | 53,5         | -3,6       |
| <b>celkem</b> | <b>100,0</b>       | <b>100,0</b> | <b>0,0</b> |

\* zdroj: ČSÚ - počet obyvatel LK ve věku 25 - 64 let k 31. 12. 2009

|               | % Liberecký kraj | % Tima       | rozdíl     |
|---------------|------------------|--------------|------------|
| 25–34 let     | 27,2             | 27,1         | 0,1        |
| 35–49 let     | 36,2             | 38,9         | -2,7       |
| 50–64 let     | 36,6             | 34,0         | 2,6        |
| <b>celkem</b> | <b>100,0</b>     | <b>100,0</b> | <b>0,0</b> |

|                       | % Liberecký kraj * | % Tima       | rozdíl   |
|-----------------------|--------------------|--------------|----------|
| Liberec               | 23,1               | 20,8         | 2,3      |
| nad 10 tisíc obyv     | 25,1               | 24,1         | 1,0      |
| s 2 - 10 tisíci obyv. | 27,7               | 25,0         | 2,7      |
| s 500 - 2000 obyv.    | 19,0               | 22,6         | -3,6     |
| do 500 obyv.          | 5,0                | 7,5          | -2,5     |
| <b>celkem</b>         | <b>100,0</b>       | <b>100,0</b> | <b>0</b> |

\* Stav k 31. 12. 2009, obyvatelstvo celkem.

Reprezentativnost vzorku obyvatel kraje není plná: Na rozdíl od statistických údajů za celý kraj je ve vzorku o 3,6 procentního bodu (p.b.) méně mužů, o 2,6 p.b. méně osob nad 50 let, relativně více je naopak dotazovaných z obcí do 2000 obyvatel. Přes tyto rozdíly můžeme říci, že **pro účely průzkumu je vzorek dostatečně reprezentativní a jeho výběrová chyba (i s ohledem na tyto odchylky) nepřesahuje  $\pm 5$  p.b.**

Při dotazování vzorku obyvatel pracujeme vždy s určitou výběrovou chybou, která je způsobena náhodnou fluktuací v datech (pokud není ještě zesílena nedostatečným rozsahem výběru, nereprezentativitou vzorku a nízkou tzv. intrasubjektivitou dotazovaných). Velikost této chyby můžeme spočítat. V našem průzkumu pracujeme s předpokladem reprezentativity na celou populaci obyvatel kraje ve věku 25-64 let, s plnou stabilitou dat a s pravděpodobností ve výši 95%, že náš tzv. bodový odhad bude ve skutečnosti v určitém rozmezí, které nebude větší než  $\pm 4,8$  procentního bodu. Toto rozmezí se ovšem mění podle toho, jak velký počet (např. podíl v %) odhadujeme. Například v účasti lidí na formálním vzdělávání činí výběrová chyba až 3,15 p.b. (viz závěr oddílu 2.3).

Zatímco pro srovnání struktury dle pohlaví, věku a velikosti bydliště dotazovaných jsme měli oporu ve statistických šetřeních ČSÚ, pro ekonomické postavení dotazovaných a dosažený stupeň vzdělání přímo pro cílovou populaci 25-64 let nejsou potřebné statistiky k dispozici a s ohledem na prudké změny v obou charakteristikách u obyvatel ve věku 18-24 let se nedají s dostatečnou spolehlivostí odhadnout.

**Ekonomické postavení dotazovaných:**

|  | %    |
|--|------|
| dělník (vč. pracujících důchodců)  | 11,7 |
| ostatní zaměstnanec (včetně pracujících důchodců)  | 48,8 |
| samostatný podnikatel, živnostník  | 15,7 |
| starobní důchodce (nepracující)  | 7,6  |
| student, učeň  | 0,5  |
| žena v domácnosti (trvale nebo po dobu mateřské dovolené), muž nebo žena v plném invalidním důchodu <sup>4</sup> | 10,0 |
| nezaměstnaný   | 5,7  |

Studentů je ve vzorku dotazovaných tak málo proto, že většina dostuduje do svých 25 let a u těch, kteří „stále ještě“ studují, se „stále ještě“ jedná o souvislou přípravu na ekonomickou aktivitu, kontinuálně napojenou na počáteční vzdělávání. Student nad 25 let již většinou studuje při zaměstnání a jen zřídka přerušuje zaměstnání k pokračování studia na VŠ (většinou na další škole, např. v zahraničí).

**2.2 Referenční výzkum Eurostatu 2007****2.2.1 Omezení v komparativnosti výsledků a faktory změn**

Jsou zjištěné výsledky o dalším vzdělávání obyvatel kraje dobré, anebo špatné? Dají se porovnat s minulým stavem v Libereckém kraji, se současným stavem v ČR nebo v EU?

Bohužel, možnosti porovnání jsou velmi omezené. V Libereckém kraji se podobné zjištění nekonalo (resp. nejsou samostatné výsledky za kraj v rámci dále uváděného celostátního výzkumu). V ČR se v roce 2008 uskutečnil tématicky shodný průzkum jako součást celoevropského výzkumu Eurostatu <sup>5</sup>.

Při podrobném průzkumu (AIVD, NÚOV, MŠMT, internet) jsme zjistili, že od roku 2007 se v ČR neuskutečnil žádný reprezentativní průzkum k problematice dalšího vzdělávání, a zejména ne takový, se kterým bychom mohli porovnat naše vlastní zjištění. K dispozici je pouze průzkum z r. 2008 založený na dotazování vzorku dospělých obyvatel ČR. Nemůžeme proto porovnat situaci v LK s žádnými jinými údaji než s výsledky této výzkumné akce.

Srovnatelné výsledky tedy porovnáваме s výzkumem Další vzdělávání dospělých 2007, kód ČSÚ e-3313-09. Šlo o výzkum k problematice dalšího vzdělávání v zemích EU, který organizoval Eurostat. ČSÚ po zhruba roční přípravě zajistil dotazování, které proběhlo od ledna do března 2008 na kvótním vzorku cca 5 tisíc osob ve věku 25 - 64 let (přesné číslo zpráva ČSÚ kupodivu neuvádí). Referenčním obdobím šetření byl v zásadě kalendářní rok

<sup>4</sup> Skupina invalidních důchodců sem byla přiřčleněna pro její velmi malé zastoupení ve vzorku a přitom shodu s ženami v domácnosti z hlediska ekonomické neaktivity.

<sup>5</sup> Viz <http://www.czso.cz/csu/2009edicniplan.nsf/publ/3313-09-2007#archiv>.

2007. Na tuto akci – dosud jedinou tohoto druhu – se v tabulkách odvoláváme zkráceným názvem „ČR 2007“ (průzkum sice proběhl v r. 2008, ale údaje jsou za r. 2007).

Zajistili jsme základní srovnatelnost vzorku dotazovaných (stejně věkové rozpětí, podobné podíly mužů a žen, osob různého věku, z obcí různé velikosti atd.) a také obsahovou srovnatelnost (konkrétní formulace tehdejších otázek jsme bohužel získali z ČSÚ až dodatečně). Především však dotazování probíhalo v odlišném čase.

Co vše se změnilo od r. 2007, co by mohlo mít vliv na výsledky šetření v problematice DV? Co podstatného ovlivnilo situaci v DV mezi r. 2007 a 2010? Domníváme se, že jde hlavně o **jeden negativně působící (minulý hospodářský útlum) a dva pozitivně působící faktory (čerpání prostředků z EU a uplatnění informačních a komunikačních technologií).**

**I. Hospodářský útlum:** Postupně minula hospodářská recese, jejímž důsledkem byly pravděpodobně úspory nákladů na vzdělávání u části zaměstnavatelů (podnikatelských subjektů, ale i příspěvkových organizací), neboť se jednalo o tu část variabilních nákladů, jejichž úspora se neprojeví negativně tak brzy jako omezení přímých nákladů na výrobu a odbyt.

**II. Pomoc EU:** Rostoucí vliv financování vzdělávacích projektů ze strany EU pomocí operačních programů (zejména OP VK a OP LZZ, avšak rovněž v tomto období ukončovaný OP RLZ) přinesl možnost financovat neformální (ale i formální) vzdělávání v dosud nebývalé míře; jen do oblastí podpory 1.1 OP LZZ a 3.2 OP VK se do 31. 3. 2011 v celé ČR zapojilo 3454 organizací s 4767 projekty o úhrnném rozpočtu (odhadem) 28 645 mil. Kč<sup>6</sup>.

**III. Rozvoj ICT:** Nadále se šířila, rozvíjela a zpřístupňovala moderní informační a komunikační technologie, která dnes znamená technologickou revoluci jak v počátečním, tak stále více i v dalším vzdělávání. V oblasti DV se to však snad nejvíce týká informálního vzdělávání s pomocí internetu, DVD aj. Ale i běžně používané dataprojektory, výukové filmy a další prostředky ovlivnily didaktiku vzdělávání dospělých (netvrdíme, že vždy k vyšší efektivitě).

Kromě těchto tří faktorů podle našeho názoru již nedošlo k dalším významným politickým, společenským, ekonomickým, legislativním a technologickým změnám, ke kterým by se muselo přihlídnout.

Ale i tyto faktory – v úhrnu s převážně pozitivním účinkem – mohly způsobit, proč jsou letos zjišťované výsledky v DV v Libereckém kraji o tolik nad průměrem ČR z roku 2007. Chybí prostě průzkum buď celorepublikový, anebo z jednotlivých krajů, avšak s dostatečně srovnatelným obsahem, vzorkem dotazovaných i metodikou.

## 2.2.2 Srovnatelnost průzkumů za rok 2007 v ČR a rok 2010 v Libereckém kraji

Dotazování v r. 2008 (za r. 2007) probíhalo na vzorku 9 543 osob, vybraných z cílové populace 6 045 009 lidí ve věku 26-64 let.

<sup>6</sup> Zdroj informací: MONIT7+, sestavy v OP VK a OP LZZ k 31. 3. 2011.

Porovnání základních (demografických) údajů z obou průzkumů ukazují, že **oba vzorky nejsou zcela totožné, pouze podobné. Odchytky z hlediska pohlaví, věku a ekonomické aktivity však – statisticky vzato – nejsou významné.**

Výzkum z r. 2008 bohužel neuvádí podrobné členění socioekonomického postavení dotazovaných. Provedli jsme proto redukci sloučením kategorií, přičemž mezi „zaměstnané“ jsme zahrnuli i podnikající osoby – jsou totiž ekonomicky aktivní, mají vlastní příjem z výdělečné činnosti. Po této jednoduché úpravě jsou již struktury obou vzorků porovnatelné:

|                          | ČR 2007 | LK 2010 |
|--------------------------|---------|---------|
| zaměstnaní a podnikající | 73,4    | 76,2    |
| nezaměstnaní             | 4,1     | 5,7     |
| ekonomicky neaktivní     | 22,5    | 18,1    |

Rozdíly mohly být způsobeny vychýlením jednoho či obou vzorků od reálné struktury všeho dospělého obyvatelstva uvedeného věku. O průzkumu z r. 2007 je nám známo, že autoři do vzorku dotazovaných chybně zařadili studenty denního studia na VŠ před ukončením souvislé přípravy na ekonomickou aktivitu. Náš vzorek tyto studenty neobsahuje a proto je jejich podíl mezi ekonomicky neaktivními menší než je tomu ve vzorku pro r. 2007. To ovšem ovlivňuje i propočtenou míru účasti ve vzdělávání.

Další, pravděpodobně velký vliv tu hraje časový posun mezi roky 2008<sup>7</sup> a 2010. Například v I. čtvrtletí 2008, kdy se dotazování konalo, byla průměrná míra nezaměstnanosti 4,7 %, kdežto ve III. čtvrtletí 2010 v Libereckém kraji to bylo 10,0 %. S tím však nemůžeme porovnávat zastoupení nezaměstnaných ve vzorku (5,7%), neboť míra nezaměstnanosti se podle metodiky MPSV nepočítá ze všech obyvatel určitého věku, nýbrž jen z ekonomicky aktivních osob.

Rozdíly jsou ve struktuře dotazovaných z hlediska dosaženého vzdělání. Průzkumy použily rozdílnou klasifikaci a v Libereckém kraji je ve vzorku relativně více obyvatel s VŠ vzděláním.

V našem průzkumu jsme nepoužili proměnnou „charakter osídlení“. Ten byl ve výzkumu z r. 2008 vymezen jako hustě, středně a řídko osídlená oblast. Tuto konstrukci jsme z praktických důvodů nepřevzali. Zvolili jsme jiné, jednoznačnější řešení – velikost obce trvalého bydliště dotazované osoby. S ohledem na strukturu osídlení v Libereckém kraji jsme obce roztrídili do pěti skupin:

|  | %    |
|--|------|
| Liberec  | 20,8 |
| nad 10 tisíc obyv. (Č. Lípa, N. Bor, Jablonec n. N., Turnov) | 24,1 |
| v obci mezi 2 - 10 tisíci obyv.                              | 25,0 |
| v obci s 500 - 2000 obyv.                                    | 22,6 |
| v obci do 500 obyv.  | 7,5  |

<sup>7</sup> Píšeme „2008“, neboť otázky k DV se sice vztahovaly k r. 2007, avšak demografické charakteristiky byly zjišťovány k datu dotazování, tj. v I. čtvrtletí 2008.

### **2.3 Účast obyvatel na dalším vzdělávání**

Abychom přinesli hlavní poznatky již nyní (později budou podrobně analyzovány), uvádíme zde **souhrnné propočty účasti obyvatel kraje na dalším vzdělávání**. Výsledky byly získány stejnou metodou jako celostátní výběrové šetření v r. 2008, který byl prováděn souběžně ve všech zemích EU za rok 2007<sup>8</sup>.

O mezích srovnatelnosti se již hovořilo v oddíle 2.2. Ze statistického hlediska je ještě třeba doplnit, že vzhledem k rozdílné relativní velikosti vzorku z jednotlivých zemí a v průzkumu Timy jsou pro jednotlivá zjištění i rozdílné intervaly spolehlivosti (v obou případech ovšem byla použita tatáž hladina spolehlivosti 0,95, tj. pravděpodobnost toho, že se odhad v daném rozmezí shoduje se skutečností pro celou cílovou populaci).

V další tabulce jsou proto uvedeny výsledky z vybraných zemí EU s doplněním výběrové chyby. V řádku Tima 2010 jsou srovnatelné výsledky z našeho průzkumu. Všimněme si, jak odlišná je účast na vzdělávání mezi jednotlivými zeměmi: vysoká je například v Belgii nebo V. Británii a zvláště nízká ve Francii nebo Rakousku.

| země                              | účast obyvatel (v %) |                       |                       |
|-----------------------------------|----------------------|-----------------------|-----------------------|
|                                   | formální vzdělávání  | neformální vzdělávání | informální vzdělávání |
| Rakousko                          | 4.2 ± 0.6            | 39.4 ± 1.4            | 75.7 ± 1.2            |
| <b>Belgie</b>                     | 12.5 ± 0.9           | 33.5 ± 1.3            | 34.9 ± 1.3            |
| Česká republika                   | 3.9 ± 0.4            | 35.3 ± 1.0            | 54.7 ± 1.0            |
| <b>Finsko</b>                     | 10.2 ± 0.9           | 51.2 ± 1.5            | 54.6 ± 1.5            |
| Francie                           | 1.7 ± 0.2            | 34.1 ± 0.7            | 63.8 ± 0.8            |
| Německo                           | 5.2 ± 0.5            | 43.1 ± 1.2            | 52.4 ± 1.2            |
| <b>Norsko</b>                     | 9.9 ± 1.1            | 50.6 ± 1.8            | 72.3 ± 1.6            |
| Polsko                            | 5.5 ± 0.3            | 18.6 ± 0.5            | 25.4 ± 0.5            |
| Švédsko                           | 12.7 ± 1.1           | 69.4 ± 1.5            | 76.0 ± 1.4            |
| Slovensko                         | 6.1 ± 0.7            | 41.2 ± 1.4            | 84.1 ± 1.0            |
| <b>Velká Británie</b>             | 15.1 ± 1.2           | 40.3 ± 1.6            | 53.7 ± 1.6            |
| <b>Liberecký kraj (Tima 2010)</b> | <b>12,5 ± 3,2</b>    | <b>47,9 ± 4,7</b>     | <b>49,2 ± 4,7</b>     |

I když naše údaje jsou překvapivě vysoké (zejména ve srovnání se situací v ČR za rok 2007), jsou v r. 2010 podobné, jaké byly již v r. 2007 v zemích jako Belgie, Finsko, Norsko nebo Velká Británie. Navíc, vezmeme-li v úvahu výběrovou chybu odhadu, dosahujeme v r. 2010 téměř stejných hodnot (pouze Švédsko vybočuje enormní účastí obyvatel na dalším vzdělávání z těchto statistik).

Účast na formálním vzdělávání zjišťovaná za r. 2007 v ČR je tak nízká, že nás přiměla ověřit si přesné znění dotazu a přesnou metodiku zpracování dat. Dotazy v obou průzkumech jsou však plně srovnatelné. Pokud jde o výběr dotazovaných, byl vzorek ČSÚ pravděpodobně přesnější, zejména z hlediska dosaženého vzdělání, avšak nelze to doložit, neboť ČSÚ nemělo

<sup>8</sup> Viz [http://epp.eurostat.ec.europa.eu/cache/ITY\\_SDDS/en/trng\\_aes\\_esms.htm](http://epp.eurostat.ec.europa.eu/cache/ITY_SDDS/en/trng_aes_esms.htm).

k dispozici přesné základní údaje o populaci obyvatel 25-64 let, nýbrž – stejně jako my – jen její odhady.

Tentýž problém se týká informálního vzdělání, kde jsou oba výsledky mnohem „podobnější“, kde však výsledek ještě silněji závisí na formulaci otázky. Ale i zde se ukázalo (viz odd. 4.1.3), že obě použité varianty otázek vyhovují uznávanému pojetí informálního vzdělávání. Jsou tedy výsledky dosažené v r. 2010 zatím nejlepšími odhady skutečné účasti obyvatel na dalším vzdělávání v současnosti.

Shrnujeme, že podle stavu za 12 měsíců (do září 2010) a s respektováním výběrové chyby odhadu se **z dospělých ve věku 25-64 let** (po skončení souvislé přípravy na ekonomickou aktivitu) **v Libereckém kraji**

- **9,3 – 15,7 % účastní formálního vzdělávání („ve školách“),**
- **43,2 – 52,6 % účastní neformálního vzdělávání („v organizovaných školeních a kurzech“),**
- **44,5 – 53,9 % účastní informálního vzdělávání (neorganizovaného, na základě samoučení).**

## KAP. 3

# FORMÁLNÍ A NEFORMÁLNÍ VZDĚLÁVÁNÍ

### 3.1 Účast a důvody pro formální vzdělávání

Formální vzdělávání probíhá ve vzdělávacích institucích (zejména ve školách), v případě dospělých občanů jako středoškolské či vysokoškolské studium. Je upraveno právními předpisy a jeho úspěšné absolvování je potvrzováno určitým osvědčením (vysvědčením, diplomem apod.). V rámci dalšího vzdělávání je ovšem formálním vzděláváním jen takové, které se uskutečňuje po vstupu na trh práce, tedy po přerušení dosud souvislého studia, které navazovalo na počáteční vzdělávání.

#### 3.1.1 Rok ukončení školy

Jen jako „startovací“ jsme položili otázku, kdy lidé ukončili poslední studium ve škole. Je samozřejmé, že odpovědi pokryly celé rozpětí od roku 1960 (kdy ukončil docházku nejstarší účastník se základním vzděláním) do roku 2013 (kdy skončí studium současným studentům). Pro zajímavost uveďme, že „středovým rokem“, kdy lidé v současném věku 25-64 let ukončili docházku, byl rok 1988 (je to jak aritmetický průměr, tak medián) <sup>9</sup>.

Tuto statistiku „přeložíme do češtiny“ jednoduše: v referenční věku pro další vzdělávání (25-64 let) **polovina obyvatel ukončila svou poslední školní docházku v roce 1988 nebo dříve a druhá polovina v tomto roce nebo později**. Musíme ovšem brát na zřetel, že se nejedná o rok ukončení základního nebo počátečního vzdělávání, nýbrž o rok, kdy se naposledy – lhostejno, na kterém stupni – ve škole vzdělávali. Kdybychom to chtěli vyjádřit s novinářskou ostrostí, řekli bychom, že polovina obyvatel zažila pouze socialistickou školu...

#### 3.1.2 Účast obyvatel na formálním vzdělávání

**Formálního vzdělávání se v Libereckém kraji účastní 12,5% dospělé populace – zhruba každý osmý.** Tento údaj – jak již bylo vysvětleno – se vztahuje na populaci ve věku 25-64 let a na období 12 měsíců (od září 2009).



<sup>9</sup> Pro specialisty ještě uvádíme hodnoty všech kvartilů: jsou to roky 1978, 1989 a 2000.

Jde ovšem o rozmanitou škálu studijních oborů. Jen pro ilustraci této rozmanitosti uvedme některé z nich:

|                               |                           |
|-------------------------------|---------------------------|
| anglistika a amerikanistika   | soudní znalectví          |
| broušení skla - SPUŠS         | speciální pedagogika      |
| ekonomie a geografie          | společné stravování       |
| etnologie                     | vodoinstalatérství        |
| hospodářská politika a správa | trestní právo - VŠPM      |
| hygiena v potravinářství      | krajinářství              |
| jazyky a právo                | politologie               |
| konzervatoř                   | podniková ekonomika - VŠE |
| letecká průmyslová škola      | agronomie                 |
| management                    | sportovní management      |
| marketing                     | stomatologie              |
| mezinárodní vztahy            | strojírenství             |
| nanomateriály                 | teologie                  |
| kvalifikační studium - NIDV   | tkalcovství               |
| obnova a rozvoj venkova       | podniková ekonomie - TUL  |
| odpadové hospodářství         | tvůrčí fotografie         |
| podnikání                     | veřejná správa            |
| pojišťovnictví                | veterinární medicína      |
| právo                         | výtvarné umění            |
| prevence kriminality          |                           |
| bižuterie - SŠ                |                           |

Podrobnější analýza ukazuje, že **stejně často se v dalším studiu vzdělávají ženy i muži**. To není tak samozřejmé: v r. 2007 bylo v ČR zjištěno, že účast žen je zhruba o čtvrtinu vyšší než účast mužů.

Mohlo by se očekávat, že **nejvyšší míru formálního vzdělávání bude vykazovat nejmladší skupina 25-34 let**. Zde je nejvíce důvodů pro další vzdělávání (nástup kariéry, změna profesního zaměření, více chuti ke studiu atd.). Avšak není tomu tak: účast na školském studiu je dokonce menší, což si lze vysvětlit nižší potřebou dalšího vzdělávání po ukončení předchozího studia.

| věk           | škola        |              | celkem        |
|---------------|--------------|--------------|---------------|
|               | ano          | ne           |               |
| 25–34 let     | 11,3%        | 88,7%        | 100,0%        |
| 35–49 let     | 13,3%        | 86,7%        | 100,0%        |
| 50–64 let     | 12,5%        | 87,5%        | 100,0%        |
| <b>celkem</b> | <b>12,5%</b> | <b>87,5%</b> | <b>100,0%</b> |

Za důležité považujeme to, že **ve věku 50-64 let účast na formálním vzdělávání neustupuje** – je zhruba stejná jako v ostatních věkových kategoriích.

Potvrzuje se, že **nejvyšší účast na formálním vzdělávání mají obyvatelé Liberce (15,9%) a nejnižší obyvatelé obcí do 500 obyvatel (3,1%)**. Ve městech a obcích s 500 a více obyvateli je podíl účastníků studia zhruba stejný:

| bydliště              | účast ve studiu |              | celkem        |
|-----------------------|-----------------|--------------|---------------|
|                       | ano             | ne           |               |
| Liberec               | 15,9%           | 84,1%        | 100,0%        |
| nad 10 tisíc obyv     | 12,7%           | 87,3%        | 100,0%        |
| s 2 - 10 tisíci obyv. | 11,3%           | 88,7%        | 100,0%        |
| s 500 - 2000 obyv.    | 13,5%           | 86,5%        | 100,0%        |
| do 500 obyv.          | 3,1%            | 96,9%        | 100,0%        |
| <b>celkem</b>         | <b>12,5%</b>    | <b>87,5%</b> | <b>100,0%</b> |

Je pravděpodobné, že možnosti dalšího studia velmi významně usnadňuje moderní informační a komunikační technika, zejména internet, DVD a další prostředky a nosiče informací. Výuka formou e-learningu a jeho průnik do distančních forem vzdělávání zvyšuje dostupnost vzdělání. Avšak tak jako tak, obyvatelé malých obcí budou vždy podstatně znevýhodněni již horší dopravní dostupností center vzdělávání, nemluvě o tom, že sociální struktura obyvatel malých obcí je z hlediska již dosaženého stupně vzdělání horší než struktura obyvatel měst a jak jejich potřeby, tak zájmy v dalším vzdělání jsou u nich v průměru nižší než u obyvatel (zejména větších) měst.

Zajímavý je také pohled na účast ve formálním vzdělávání ve struktuře populace podle socioekonomického postavení. Je pochopitelné, že dotazovaní studenti (v zadaném věku) studují ze 100%, ale je třeba se soustředit zejména na skupinu dělníků (studuje 4,1%), důchodců (15,6% !), nezaměstnaní (4,2% ?!).

| Ekonomické postavení   | účast ve studiu |              | celkem        |
|--|-----------------|--------------|---------------|
|  | ano             | ne           |               |
| dělník (vč. pracujících důchodců)  | 4,1%            | 95,9%        | 100,0%        |
| ostatní zaměstnanec (včetně pracujících důchodců)  | 14,6%           | 85,4%        | 100,0%        |
| samostatný podnikatel, živnostník  | 16,7%           | 83,3%        | 100,0%        |
| starobní důchodce (nepracující)  | 15,6%           | 84,4%        | 100,0%        |
| student, učeň  | 100,0%          | 0,0%         | 100,0%        |
| žena v domácnosti (trvale nebo po dobu mat. dovolené), muž nebo žena plný invalidní důchod | 4,8%            | 95,2%        | 100,0%        |
| nezaměstnaný   | 4,2%            | 95,8%        | 100,0%        |
| <b>celkem</b>  | <b>12,6%</b>    | <b>87,4%</b> | <b>100,0%</b> |

Podle našeho názoru je většina těchto čísel překvapivě vysoká. **Odborná veřejnost se často soustřeďuje na jiné věkové rozpětí – posunutě k mladšímu věku 18-60 let – a málo referuje o zapojení seniorů do studia**. Jen pro ilustraci – osobními rozhovory jsme v rámci průzkumu zjistili, že senioři (nepracující důchodci) studují takové obory, jako je ekonomie a geografie, etnologie, konzervatoř, tkalcovství a další.

**Souhrnně řečeno:**

- ve školách se formálního vzdělávání účastní 12,5 % obyvatel kraje,
- podíl mužů a žen na formálním vzdělávání je přibližně stejný,
- rovněž podíl studujících v jednotlivých věkových skupinách je přibližně stejný (11,3 - 12,5%)
- nejčastěji studují další školu obyvatelé Liberce (15,9%) a lidé s dosaženým VŠ vzděláním (22,7%),
- nejméně často studují lidé z obcí do 500 obyvatel (3,1%), dělníci (4,1%), ženy v domácnosti (4,8%) a osoby se základním vzděláním nebo SŠ bez maturity (5,4%).

Jde o „celoroční“ údaje, které se ovšem během let mění, jak ostatně dokládá porovnání s celostátním průzkumem za rok 2007 (odd. 3.1.4).

**3.1.3 Důvody formálního vzdělávání**

Jaké důvody mají lidé pro to, že se vzdělávají i v dospělém věku studiem na školách?

Podle očekávání zcela převažují pracovní důvody – tvoří téměř tři čtvrtiny všech důvodů (73,1% - součet prvních čtyř řádků v levém číselném sloupci).

|  | % z důvodů    | % osob        |
|--|---------------|---------------|
| toto vzdělávání bylo mou pracovní povinností                               | 19,2%         | 24,4%         |
| mít lepší práci, vyhlídku na lepší zaměstnání nebo lepší pracovní výsledky | 42,3%         | 53,7%         |
| neztratit dosavadní práci  | 5,8%          | 7,3%          |
| zahájit vlastní podnikání  | 5,8%          | 7,3%          |
| zvýšit si znalosti o tom, co mne zajímá                                    | 21,2%         | 26,8%         |
| uplatnit získané znalosti a dovednosti v každodenním životě                | 1,9%          | 2,4%          |
| poznat nové lidi nebo vyplnit volný čas                                    | 1,9%          | 2,4%          |
| jiné důvody  | 1,9%          | 2,4%          |
| <b>celkem</b>  | <b>100,0%</b> | <b>126,8%</b> |

41 dotazovaných uvedlo pro své studium celkem 52 důvodů, proto je součet % větší než 100.

Ukazuje se – podle očekávání – že **nejčastější důvody jsou pracovní**: pracovní povinnost, vyhlídka na lepší zaměstnání, odstranění rizika ztráty zaměstnání a také příprava na vlastní podnikání – v součtu tvoří tři čtvrtiny všech důvodů, které dotazovaní uvedli.

Přitom téměř dvě třetiny všech dotazovaných uvedlo jako důvod své účasti ve školním studiu – mezi jinými – „**mít lepší práci, vyhlídku na lepší zaměstnání nebo lepší pracovní výsledky**“. **Toto je tedy ústřední motivace dospělých, aby začali navštěvovat školní výuku.**

Pracovní důvody uvádějí zhruba stejně často muži i ženy, relativně častější jsou u dělníků (jinak by se nevzdělávali?) a plně převažují u samostatných podnikatelů (na studium z mimopracovních důvodů nemají čas?).

**Druhou nejčastější skupinou důvodů je zvýšení znalostí o tom, co účastníka studia zajímá.** To uvádí pětina účastníků. Mimopracovní důvody tvoří zhruba 28%tní podíl na všech důvodech. Relativně častější jsou u obyvatel Liberce (to je ta dostupnost).

### 3.1.4 Porovnání s rokem 2007

Podíl účastníků na formálním vzdělávání v Libereckém kraji r. 2010 je v porovnání se situací v celé ČR v roce 2007 podstatně odlišná: **zatímco v ČR v r. 2007 studovalo na školách pouze 3,9 % dospělých, v Libereckém kraji to bylo v ročním období od září 2009 údajně celkem 12,5%.**

Postupovali jsme však shodně s průzkumem Eurostatu: referenční věk 25-64 let byl stejný, referenční období jednorozční, technika sběru dat stejná, výběr dotazovaných v obou případech kvótní. Odlišnost vidíme v počtu dotazovaných a především v posunu doby dotazování<sup>10</sup>.

Úhrnné porovnání výsledků přináší přehledná tabulka (údaje v % z počtu dotazovaných):

|                             | ČR 2007    | LK 2010 |
|-----------------------------|------------|---------|
| <b>Celkem</b>               | <b>3,9</b> | 12,5    |
| podle pohlaví:              |            |         |
| muži                        | 3,4        | 12,2    |
| ženy                        | 4,3        | 12,8    |
| podle věku:                 |            |         |
| 25–34 let                   | 9,8        | 11,3    |
| 35–49 let                   | 3,1        | 13,3    |
| 50–64 let                   | 0,6        | 12,5    |
| podle dokončeného vzdělání: |            |         |
| ZŠ                          | 0,7        | 5,4     |
| SŠ                          | 3,2        | 12,4    |
| VŠ                          | 9,7        | 22,7    |
| podle ekonomické aktivity:  |            |         |
| zaměstnaní a podnikající    | 3,6        | 13,3    |
| nezaměstnaní                | 1,5        | 4,2     |
| ekonomicky neaktivní        | 5,0        | 11,8    |

<sup>10</sup> Počet dotazovaných v poměru k celkové cílové populaci však pouze mění velikost výběrové chyby: v našem průzkumu je (jak víme z odd. 2.3)  $\pm 3,2$  p.b., v průzkumu Eurostatu v ČR  $\pm 0,4$  p.b. – tedy mnohem nižší než je celkový rozdíl obou zjištění. Další důvod, proč bychom námi zjištěné výsledky neměli považovat za platné, je to, že někteří dotazovaní mohli započítat jak studium v září 2009, tak v září 2010 (dotazování probíhalo již v průběhu září). Ale dokonce i kdyby v září 2010 nastoupil do škol nově (!) stejný počet, jaký studoval v předchozích 12 měsících, mohl by být výsledek snad až 2x vyšší, nikoliv však 3,2x.

Všimněme si mimojiné nárůstu školního vzdělávání v souboru ekonomicky aktivních osob, ale i nezaměstnaných, starších osob atd. **Jestliže to potvrdí i další tuzemské průzkumy v současnosti** (které dosud neexistují), **bude možné přijmout závěr, že v ČR podstatně vzrostla účast dospělého obyvatelstva na formálním vzdělávání.** A podobný závěr bude možné učinit dále i pro vzdělávání neformální.

### **3.2 Účast a důvody pro neformální vzdělávání**

**Neformální vzdělávání** je organizovaným získávání vědomostí a dovedností za účasti učitele, odborného lektora apod., které však nekončí završením určitého stupně vzdělání (jak je tomu ve formálním vzdělávání). Patří sem jak kurzy pořádané ve volném čase vzdělávaných, krátkodobá školení a přednášky, tak rekvalifikace či vzdělávání zaměstnanců organizované zaměstnavatelem.

#### **3.2.1 Účast obyvatel na neformálním vzdělávání**

**Zhruba každý druhý obyvatel kraje ve věku 25-64 let se v posledních 12 měsících před dotazováním zúčastnil alespoň jednoho školení nebo dlouhodobějšího kurzu. V průzkumu to uvedlo 48% dotázaných obyvatel kraje <sup>11</sup>.**

Neformálního vzdělávání se v Libereckém kraji účastní téměř 4x více osob než vzdělání formálního (ve školách). Není to nic překvapivého, když uvážíme, že a) jde většinou o zaměstnanecké vzdělávání, b) školení a kurzy nebývají celoroční (jako školní studium), nýbrž povětšinou denní až několikátýdenní.

Tematický rozsah, předmět či **sortiment těchto školení a kurzů je ovšem velice rozmanitý** – jak to odpovídá nejrůznější pracovním a mimopracovním potřebám a zájmům. Jen jako příklady uvádíme z dlouhého výčtu toho, v čem se lidé v uplynulém roce vzdělávali:

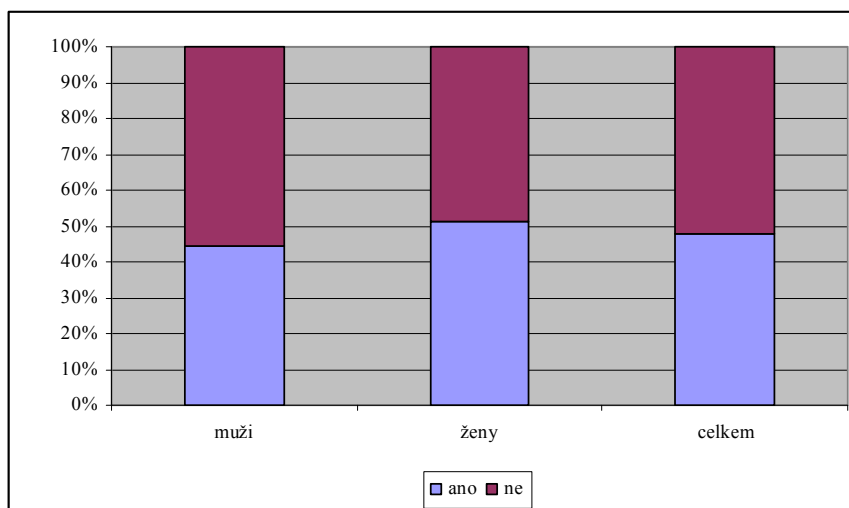
|  |                            |
|--|----------------------------|
| autoškola                                    | počítače, software         |
| bezpečnost práce                             | práce s dětmi              |
| bezpečnostní předpisy k obsluze stroje       | prodejní činnost           |
| bytová politika                              | profesní průkaz            |
| činnost, při které je porušována lidská kůže | projekce elektro           |
| daně a účetnictví                            | referenční kurz            |
| datové schránky                              | řídící systémy             |
| diskriminace                                 | řízení tramvaje            |
| DPH + účetnictví                             | správný řád                |
| e-government                                 | státní správa              |
| ekoateliér                                   | stroje, motory             |
| ekonomika                                    | stříhání gumových částí    |
| evidence obyvatel                            | sváření                    |
| finanční gramotnost                          | systém managementu jakosti |
| finanční poradenství                         | školení ČD                 |
| finanční studium                             | školení hodnotitelů OPVK   |

<sup>11</sup> Podle binomického testu pro oboustrannou významnost je toto rozdělení statisticky nevýznamné (0,41).

|  |                               |
|--|-------------------------------|
| grafické návrhy  | školení o hygieně             |
| informatika  | školení protězy               |
| interaktivní tabule  | školení řidičů                |
| jazyky - Aj, Nj, Fj  | školení svářečů               |
| jednání s lidmi  | školení tachografie           |
| jeřáb, ještěrka  | školský management            |
| knihovnictví   | školní vzdělávací programy    |
| komunikace   | taktilní jazyk                |
| koncept ECDL (Koncepce certifikace počítačové a ICT gramotnosti) | technický kurz - BP           |
| kotelnictví  | vazač - jeřábník              |
| kurz první pomoci  | veřejná správa                |
| MS Office -Excel   | voda, plyn, elektro           |
| obchodní dovednosti  | vstupní vzdělávání úředníka   |
| obsluha bioplyn. zařízení  | výběrová řízení               |
| odborná způsobilost v ochraně rostlin                            | vyhláška 50/1978              |
| elektro-slaboproud   | základy školského managementu |
| ošetřování seniorů   | zdravotník zotavovacích akcí  |
| personalistika   | platební karty                |

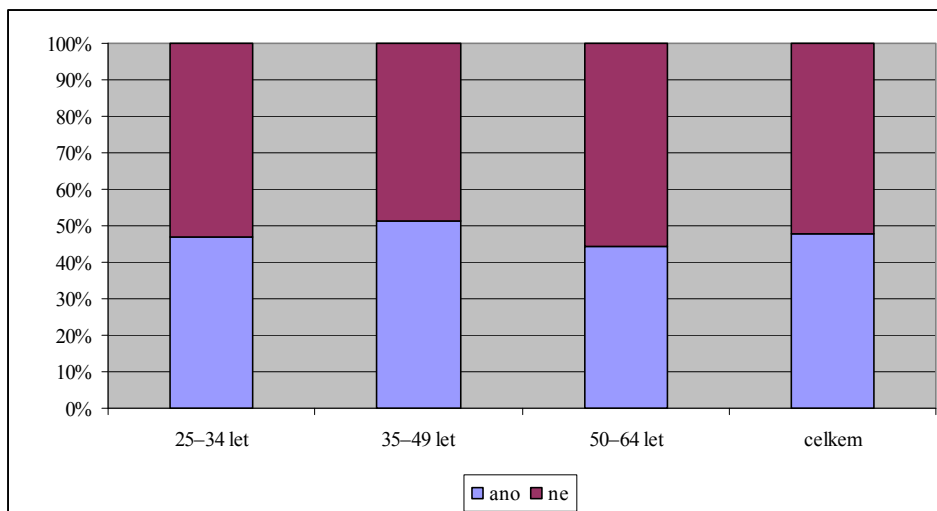
Nejnáročnější jsou jazykové kurzy (až 800 hodin), stovky hodin trvají kurzy homeopatie (300 hodin), hygieny práce a ergonomie (260), psaní strojem (240) a řada dalších. **Medián je 25 hodin** (polovina školení a kurzů uvedených dotazovanými byla kratší nebo rovná a polovina delší nebo rovná 25 hodinám). To odpovídá třem až čtyřem pracovním dnům.

Podrobnější analýza ukazuje, že **muži se účastní neformálního vzdělávání stejně často nebo o něco méně často než ženy**. Ale ani tyto rozdíly nejsou statisticky významné <sup>12</sup>.

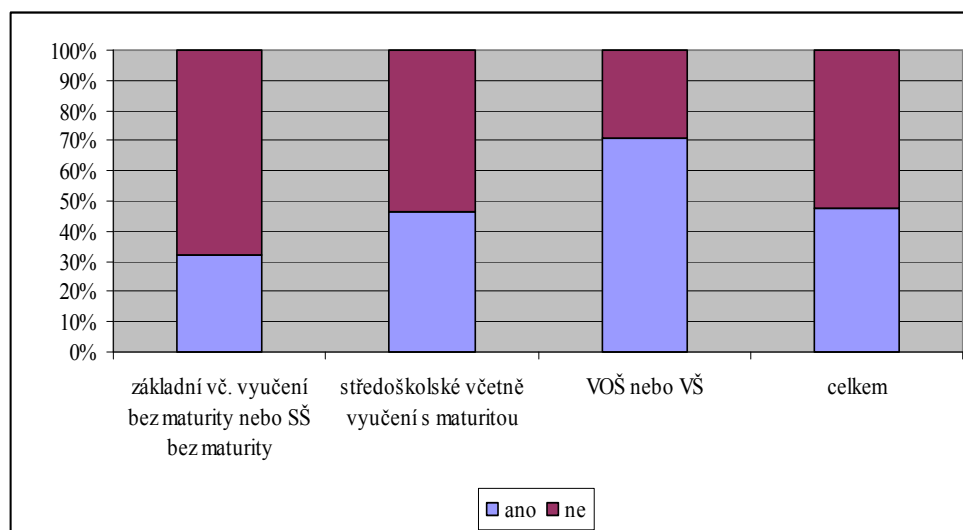


<sup>12</sup> Zde stejně jako jinde bereme v úvahu propočty pravděpodobného rozmezí zjištěného odhadu respektováním výběrové chyby. Neměli bychom vlastně uvádět, že – v souladu s číselnými výsledky průzkumu – se vzdělává přesně 44,2% mužů a 51,1% žen, protože s respektováním výběrové chyby odhadu jde (s pravděpodobností 95% za předpokladu nevychýleného vzorku) zhruba o 40-48% mužů a 47-55% žen. Skutečnost může být kdekoli uvnitř těchto intervalů, tedy například i 48% mužů a 47% žen (proto je také tento rozdíl statisticky nevýznamný). Těmito rozmezími a propočty však nebudeme uživatele zprávy zatěžovat, neboť to nečiní žádní autoři běžně publikovaných výzkumných prací.

### Podobně malé rozdíly jsou v účasti osob různého věku:



Zcela jiná je situace z hlediska dosaženého stupně vzdělání (statisticky vysoce významné): **zatímco z osob se základním vzděláním navštívila školení nebo kurz zhruba třetina, u osob se SŠ to je téměř polovina a VŠ téměř tři čtvrtiny:**



Je samozřejmé, že **nejvyšší účast v neformálním vzdělávání zjišťujeme u zaměstnanců: z dělníků se zúčastnilo 39 % a z ostatních zaměstnanců 61%. Kurzů se však účastní i ženy v domácnosti (14%), především ty, které jsou na rodičovské dovolené a pochopitelně i nezaměstnaní (46% !), u nichž jde většinou o rekvalifikační kurzy. Ve školeních a kurzech se dále vzdělávalo 44% samostatných podnikatelů (většinou živnostníků) a 31% důchodců, pro něž to ovšem představuje většinou osobní zálibu, nikoliv pracovní povinnost.**

V r. 2007 v celé ČR tomu bylo jinak; tehdy se neformálního vzdělávání účastnilo údajně 35,4% obyvatel a více mužů než žen. V Libereckém kraji v r. 2010 byla celkově o třetinu větší účast a u žen ještě vyšší než u mužů. Právě vysoká účast žen způsobuje nyní celkový nárůst v účasti na vzdělávání:

|               | <b>ČR<br/>2007</b> | <b>LK<br/>2010</b> |
|---------------|--------------------|--------------------|
| muži          | 39,6%              | 44,2%              |
| ženy          | 31,2%              | 51,1%              |
| <b>celkem</b> | <b>35,4%</b>       | <b>47,9%</b>       |

Projevilo se to i v účasti jednotlivých věkových skupin: v r. 2010 stoupla ve všech skupinách, nejmarkantněji (o více než polovinu) v nejstarší věkové skupině.

|               | <b>ČR<br/>2007</b> | <b>LK<br/>2010</b> |
|---------------|--------------------|--------------------|
| 25–34 let     | 38,0%              | 47,0%              |
| 35–49 let     | 43,7%              | 51,5%              |
| 50–64 let     | 26,1%              | 44,4%              |
| <b>celkem</b> | <b>35,4%</b>       | <b>47,9%</b>       |

### 3.2.2 Důvody neformálního vzdělávání (ve školeních a kurzech)

Z jakých důvodů se lidé účastní neformálního vzdělávání? 194 lidí sdělilo důvody pro svou účast v různých školeních (v organizovaném mimoškolním vzdělávání). Protože se však mnozí během roku účastnili více kurzů a ke každému mohli uvést až dva důvody, shromáždili jsme celkem 399 jednotlivých odpovědí.

| <b>Důvod vzdělávání</b>  | <b>počet</b> | <b>%</b>    | <b>%</b>      |
|--|--------------|-------------|---------------|
| toto vzdělávání bylo mou pracovní povinností                               | 161          | 40,4%       | <b>83,0%</b>  |
| mít lepší práci, vyhlídku na lepší zaměstnání nebo lepší pracovní výsledky | 67           | 16,8%       | <b>34,5%</b>  |
| neztratit dosavadní práci  | 21           | 5,3%        | <b>10,8%</b>  |
| zahájit vlastní podnikání  | 9            | 2,3%        | <b>4,6%</b>   |
| zvýšit si znalosti o tom, co mne zajímá                                    | 88           | 22,1%       | <b>45,4%</b>  |
| uplatnit získané znalosti a dovednosti v každodenním životě                | 35           | 8,8%        | <b>18,0%</b>  |
| poznat nové lidi nebo vyplnit volný čas                                    | 5            | 1,3%        | <b>2,6%</b>   |
| jiné důvody  | 13           | 3,3%        | <b>6,7%</b>   |
| <b>Celkem</b>  | <b>399</b>   | <b>100%</b> | <b>205,7%</b> |

**V 83 % případů bylo školení pracovní povinností dotazovaného. Ve 45% případů bylo jedním z důvodů záměr dotazovaného zvýšit si znalosti v tom, co ho zajímá. Viz pravý sloupec tabulky.**

Jestliže ale všechny zjištěné důvody považujeme za 100%, tak z tohoto úhrnu **představují pracovní povinnosti 40procentní podíl na všech důvodech a pracovní důvody vůbec pak celkem tvoří 65% všech udaných důvodů** (součet prvních 4 důvodů, tzn. včetně zahájení vlastního podnikání). Tato zjištění bychom mohli interpretovat tak, že **pracovní motivace se na organizovaném vzdělávání dospělých (nebereme-li v úvahu studium na školách) podílí zhruba ze dvou třetin.**

Třetina kurzů je však navštěvována z jiných (či ještě z jiných) než pracovních důvodů. **Nemůžeme tak potvrdit obecně přijímanou domněnku, že lidé se „nechtějí sami vzdělávat“.**

**Které pracovní důvody jsou charakteristické pro základní skupiny obyvatel?** Vyberme si pouze okruh pracovních důvodů, tzn. prvních čtyři v uvedeném seznamu. Mezi nimi jak vidíme dominují pracovní povinnosti a nejméně častá je příprava na vlastní podnikání. Podrobnější analýza podle pohlaví, věkových skupin a stupňů vzdělání, ukázala charakteristické rozdíly pouze z hlediska stupně dosaženého vzdělání:

- Pracovní povinnosti uvádějí častěji lidé se SŠ nebo VŠ (i když i mezi absolventy ZŠ a SŠ bez maturity uvádí pracovní povinnosti jako důvod většina).
- Mít lepší práci, vyhlídku na lepší zaměstnání nebo lepší pracovní výsledky uvádí častěji lidé bez maturity a také lidé s VŠ (méně často lidé s maturitním vzděláním).
- Neztratit dosavadní práci je 2-3x častější motiv pro lidi s nejnižším stupněm vzdělání (ZŠ a SŠ bez mat.) než pro lidi s vyšším.

| Důvody vzdělávání  | vzdělání |         |       | celkem       |
|--|----------|---------|-------|--------------|
|  | základní | střední | VŠ    |              |
| toto vzdělávání bylo mou pracovní povinností                               | 64,9%    | 84,7%   | 92,9% | <b>83,0%</b> |
| mít lepší práci, vyhlídku na lepší zaměstnání nebo lepší pracovní výsledky | 37,8%    | 25,9%   | 41,4% | <b>34,5%</b> |
| neztratit dosavadní práci  | 16,2%    | 9,4%    | 10,0% | <b>10,8%</b> |
| zahájit vlastní podnikání  | 2,7%     | 5,9%    | 4,3%  | <b>4,6%</b>  |

Další analýzu jsme soustředili na čtyři důvody, které celkově získaly nejvyšší četnost odpovědí. To jsou:

- toto vzdělávání bylo mou pracovní povinností
- mít lepší práci, vyhlídku na lepší zaměstnání nebo lepší pracovní výsledky
- zvýšit si znalosti o tom, co mne zajímá
- uplatnit získané znalosti a dovednosti v každodenním životě

|  | muži  | ženy  |
|--|-------|-------|
| toto vzdělávání bylo mou pracovní povinností                               | 85,7% | 80,9% |
| mít lepší práci, vyhlídku na lepší zaměstnání nebo lepší pracovní výsledky | 31,0% | 37,3% |
| zvýšit si znalosti o tom, co mne zajímá                                    | 36,9% | 51,8% |
| uplatnit získané znalosti a dovednosti v každodenním životě                | 17,9% | 18,2% |

Pokud jsme očekávali, že návštěvy kurzů z vlastního, mimopracovního zájmu jsou častější u mužů než u žen, pak výsledky svědčí o opaku: „zvýšit si znalosti o tom, co mne zajímá“ uvedlo 52% žen, ale jen 37% mužů.

Z hlediska věku je poněkud rozdílná situace u mužů a u žen:

- vzdělávání jako pracovní povinnost je - přes jeho všeobecně dominantní výskyt - posunuto u mužů do nejstarší skupiny 50 let a více, kdežto u žen je rovnoměrněji rozložené ve všech věkových skupinách,

- vyhlídku na získání lepší práce uváděly častěji mladší ženy (40% z nich) než muži (26%),
- důraz na zvýšení znalosti o tom, co je zajímavá, je mezi muži především v nejmladší skupině 25-34 let (53% z nich), kdežto u žen se objevuje častěji v pozdějším věku (56% ve skupinách 35-65 let)<sup>13</sup>,
- jinak se to projevuje u ambice uplatnit znalosti a dovednosti v každodenním životě – to má pro mladé muže malý význam (11% z nich), kdežto u starších mužů zhruba dvojnásobný a u žen až po 50 letech věku; tam tento důvod uvedlo 50% dotazovaných žen, kdežto z mladších věkových skupin jej uvádělo pouze 6-9%.

|  | věk       |           |           |
|--|-----------|-----------|-----------|
|  | 25–34 let | 35–49 let | 50–64 let |
| toto vzdělávání bylo mou pracovní povinností                               | 75,9%     | 81,5%     | 91,5%     |
| mít lepší práci, vyhlídku na lepší zaměstnání nebo lepší pracovní výsledky | 35,2%     | 34,6%     | 33,9%     |
| zvýšit si znalosti o tom, co mne zajímá                                    | 46,3%     | 45,7%     | 44,1%     |
| uplatnit získané znalosti a dovednosti v každodenním životě                | 9,3%      | 12,3%     | 33,9%     |

Z předchozí tabulky je vidět, s věkem mírně roste podíl těch, kteří se školili v rámci svých pracovních povinností. Lepší vyhlídky v zaměstnání podobně jako vlastní zájem se stejně často vyskytují ve všech třech věkových skupinách. Ke staří však poměrně dramaticky roste podíl těch, kteří chtějí získané poznatky a dovednosti uplatnit v každodenním životě. Neumíme si to vysvětlit jinak, než že ke sklonku pracovní kariéry (v níž se lidé vzdělávají často pro pracovní potřeby) se v masivnější míře začínají objevovat mimopracovní potřeby a zájmy.

|  |              | vzdělání  |           |           | celkem     |
|--|--------------|-----------|-----------|-----------|------------|
|  |              | ZŠ        | SŠ        | VŠ        |            |
| toto vzdělávání bylo mou pracovní povinností                               | počet        | 24        | 72        | 65        | 161        |
|  | %            | 64,9%     | 84,7%     | 92,9%     |            |
| mít lepší práci, vyhlídku na lepší zaměstnání nebo lepší pracovní výsledky | počet        | 14        | 22        | 29        | 65         |
|  | %            | 37,8%     | 25,9%     | 41,4%     |            |
| neztratit dosavadní práci  | počet        | 6         | 8         | 7         | 21         |
|  | %            | 16,2%     | 9,4%      | 10,0%     |            |
| zahájit vlastní podnikání  | počet        | 1         | 5         | 3         | 9          |
|  | %            | 2,7%      | 5,9%      | 4,3%      |            |
| zvýšit si znalosti o tom, co mne zajímá                                    | počet        | 6         | 42        | 37        | 85         |
|  | %            | 16,2%     | 49,4%     | 52,9%     |            |
| uplatnit získané znalosti a dovednosti v každodenním životě                | počet        | 4         | 9         | 21        | 34         |
|  | %            | 10,8%     | 10,6%     | 30,0%     |            |
| poznat nové lidi nebo vyplnit volný čas                                    | počet        | 0         | 3         | 2         | 5          |
|  | %            | ,0%       | 3,5%      | 2,9%      |            |
| jiné důvody  | počet        | 6         | 2         | 5         | 13         |
|  | %            | 16,2%     | 2,4%      | 7,1%      |            |
| <b>celkem</b>  | <b>počet</b> | <b>37</b> | <b>85</b> | <b>70</b> | <b>192</b> |

<sup>13</sup> To je mimochodem zajímavé potvrzení genderových stereotypů: žena má na své záliby více času ve středním a starším věku, kdežto muži se jim mohou věnovat mnohem snáze již mladším věku. A činí to i později, ve věku nad 50 let, kdy je však prostor pro zájmové vzdělávání poněkud potlačen požadavky pracovními.

Tabulka ukazuje, že:

- pracovní povinnosti vyžadují další vzdělávání nejčastěji u lidí se SŠ a VŠ,
- důvod „Zvýšit si znalosti o tom, co mne zajímá“ sílí se stupněm vzdělání: zatímco u obyvatel se základním a středním vzděláním bez maturity se objevuje asi u 16% osob, u absolventů úplného středního vzdělání je 3x častější a u absolventů VŠ ještě vyšší,
- „Uplatnit získané znalosti a dovednosti v každodenním životě“ je relativně častým důvodem hlavně u osob s VŠ, podobně jako u nejstarší věkové skupiny.

I když se tato a podobná dílčí zjištění mohou zdát triviální, je třeba za nimi vidět společenské dopady dalšího vzdělávání a společenské důsledky absence dalšího vzdělávání.

|  | ekonomická aktivita |           |           |
|--|---------------------|-----------|-----------|
|  | aktivní             | hledající | neaktivní |
| toto vzdělávání bylo mou pracovní povinností                               | 89,3%               | 27,3%     | 53,3%     |
| mít lepší práci, vyhlídku na lepší zaměstnání nebo lepší pracovní výsledky | 32,7%               | 81,8%     | 20,0%     |
| zvýšit si znalosti o tom, co mne zajímá                                    | 44,0%               | 9,1%      | 86,7%     |
| uplatnit získané znalosti a dovednosti v každodenním životě                | 17,9%               | 0,0%      | 33,3%     |

Výsledky zpracované pro jednotlivé skupiny ekonomické aktivity názorně ukazují charakteristické skutečnosti:

- jako důvody účasti ve skupině zaměstnanců a podnikatelů pochopitelně převládají pracovní povinnosti,
- nezaměstnaní navštěvují školení a kurzy, aby měli vyhlídku na lepší zaměstnání (82%) a protože to je (nebo byla) jejich pracovní povinnost (rekvalifikace – 27%)<sup>14</sup>,
- naprosto však u nich absentují motivy vlastního zájmu a mimopracovního uplatnění, jak to vidíme ve skupinách ekonomicky aktivních a ještě mnohem více u neaktivních (tj. důchodců, žen na rodičovské dovolené, studentů apod.).

|  | velikost bydliště |                         |                           |                      |                   |
|--|-------------------|-------------------------|---------------------------|----------------------|-------------------|
|  | Liberec           | obce nad 10 tisíc obyv. | obce mezi 2-10 tis. obyv. | obce s 500-2000 obyv | obce do 500 obyv. |
| toto vzdělávání bylo mou pracovní povinností                               | 71,1%             | 86,7%                   | 96,0%                     | 71,1%                | 93,8%             |
| mít lepší práci, vyhlídku na lepší zaměstnání nebo lepší pracovní výsledky | 18,4%             | 42,2%                   | 28,0%                     | 51,1%                | 25,0%             |
| zvýšit si znalosti o tom, co mne zajímá                                    | 52,6%             | 40,0%                   | 36,0%                     | 60,0%                | 31,3%             |
| uplatnit získané znalosti a dovednosti v každodenním životě                | 26,3%             | 13,3%                   | 20,0%                     | 11,1%                | 25,0%             |

<sup>14</sup> Tato čísla samozřejmě neznamenají, že se právě 27% dotazovaných rekvalifikuje – ptali jsme se na období 12 měsíců, kdy mnozí dnes nezaměstnaní mohli být v pracovním poměru. Víme také, že lidé mohli označit více kurzů a v nich více důvodů. Proto je třeba interpretovat toto číslo jako podíl těch (z počtu nezaměstnaných), kteří uvedli pracovní povinnosti jako jeden z důvodů některého školení či kurzu, kterého se během roku účastnili.

Z mnoha dílčích zjištění, za nimiž jsou rozmanité příčiny, jen zdůrazněme, že neplatí úměra „čím větší město, tím více mají lidé mimopracovní důvody pro návštěvu kurzů“. Z obyvatel Liberce uvedlo zájem jako důvod 53 %, naproti tomu z nejmenších obcí jen 31%, avšak z obcí s 500-2000 obyv. 60%. Střetáváme se tu však již s malými počty dotazovaných (v jednotlivých skupinách od 16 do 50), což ovlivňuje stabilitu, resp. výběrovou chybu výsledku. Rozdíly však také mohou jednoduše souviset s dostupností školení a kurzů, hlavně těch mimopracovních. Otázku dostupnosti jsme však nezkoumali.

### 3.2.3 Pochybnosti při srovnání s výzkumem ČR 2007

Při koncipování tohoto dotazu jsme vzali v úvahu dostupné studie a ukázalo se, že nejvhodnější je opět Adult Education Survey, který uskutečnil Eurostat v zemích EU v r. 2007<sup>15</sup>. Eurostat pracoval s 10 skupinami důvodů, tři z nich jsme však v našem průzkumu sloučili. „Zvýšit si pravděpodobnost získání práce nebo změny dosavadní práce“, „mít lepší práci nebo si zlepšit vyhlídku na profesní kariéru“ a „získat kvalifikaci“ jsme sloučili do možnosti „mít lepší práci, vyhlídky na lepší zaměstnání nebo lepší pracovní výsledky“. Rozmělněním podobných důvodů však zdánlivě narůstá výskyt důvodů relevantních pro práci, neboť lidé mohli jmenovat více důvodů a Eurostat nabídl 10 možností, z nichž šest se váže na práci.

| uváděné důvody (v % z počtu dotazovaných)                                  | ČR 2007              | LK 2010 |
|--|----------------------|---------|
| toto vzdělávání bylo mou pracovní povinností                               | 7,4                  | 83,0    |
| mít lepší práci, vyhlídku na lepší zaměstnání nebo lepší pracovní výsledky | 16,8 – 54,6 – 20,8 * | 34,5    |
| neztratit dosavadní práci  | 13,3                 | 10,8    |
| zahájit vlastní podnikání  | 4,5                  | 4,6     |
| zvýšit si znalosti o tom, co mne zajímá                                    | 46,2                 | 45,4    |
| uplatnit získané znalosti a dovednosti v každodenním životě                | 33,7                 | 18,0    |
| poznat nové lidi nebo vyplnit volný čas                                    | 10,4                 | 2,6     |
| jiné důvody  | 0,5                  | 6,7     |

\* V 2007 bylo rozděleno do tří samostatných důvodů, jejichž hodnoty ovšem nelze sčítat.

Naprosto překvapivý je v tomto ohledu výsledek z r. 2007, kdy se důvod povinné účasti objevil v ČR údajně jen u 7,4% osob, zatímco my jsme letos zjistili 83%. Bez ohledu na několikaletý rozdíl v době zjišťování je stěžejně uvěřitelné, že by školení a kurzy byly tak málo často navštěvovány jakožto pracovní povinnosti. Uvažme jen obrovský výskyt periodických školení a přezkušování u řady profesí, atestační a kvaziatestační kurzy atd. – „od vazače břemen po pedagogické pracovníky“! Vysvětlení se možná skrývá v drobné poznámce na stránkách Eurostatu: ČR nezahrnula účastníky školení na pracovišti (guided on the job training). Např. Slovensko uvádí 66%, Maďarsko 51% apod.

<sup>15</sup> Viz <http://epp.eurostat.ec.europa.eu/portal/page/portal/education/data/database> a interaktivní přehledy na <http://appsso.eurostat.ec.europa.eu/nui/setupModifyTableLayout.do>, tabulka Reasons for participation in non-formal education and training.

Avšak rozbor tematiky a rozsahu (počtu hodin), který jsme provedli v našem průzkumu, ukázal, že zmíněný propastný rozdíl nelze vysvětlit pouze tím, že naši dotazovaní zahrnuli do odpovědi veškeré školení přímo na pracovištích (resp. mimo školicí místnosti). Takových případů je menšina. Ostatně všech školení a kurzů s rozsahem do 8 hodin (včetně) byla hlášena necelá čtvrtina. Pravděpodobně se tedy jednalo o odlišný dotaz, který byl na úrovni Eurostatu dezinterpretován chybným překladem. Ve stejném směru však pravděpodobně působí objektivní okolnost – větší požadavky zaměstnavatelů na účast lidí ve školeních a kurzech. Odborníci sice někdy uplatňují opačný názor (že zaměstnavatelé začali méně dbát na profesní vzdělávání než v minulosti), avšak rozložení odpovědí v našem průzkumu napovídá, že v rámci neformálního vzdělávání relativně roste význam profesního a klesá význam mimoprofesního<sup>16</sup>.

Lidé totiž pro svou účast na vzdělávání vybírali či sdělovali více důvodů, a proto můžeme porovnat výskyt ostatních důvodů: neztratit dosavadní práci, zahájit vlastní podnikání a zvýšit si znalosti o tom, co je zajímavé, mají přibližně stejný výskyt v obou průzkumech. Hlavní rozdíly jsou v důvodech „uplatnit získané znalosti a dovednosti v každodenním životě“ a „poznat nové lidi nebo vyplnit volný čas“. Je prostě skutečně možné, že v situaci roku 2009-10 se lidé museli v neformálním vzdělávání více orientovat na svou práci než na své mimopracovní zájmy.

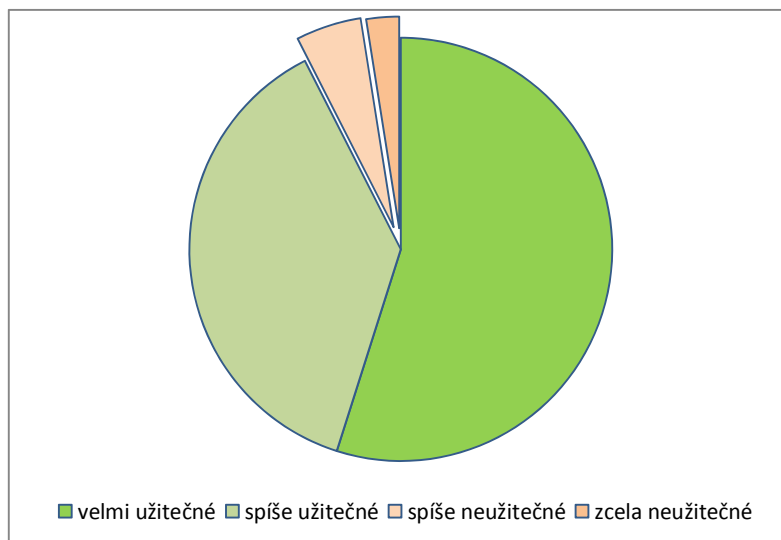
### 3.2.4 Užitečnost neformálního vzdělávání

Nebudeme se sami vyjadřovat k tomu, nakolik je neformální vzdělávání užitečné. V jednotlivých případech to závisí na řadě okolností. Užitečnost absolvovaných školení a kurzů interpretujeme podle sebehodnocení jejich účastníků. Kdybychom chtěli užitečnost vzdělávání skutečně ověřit, museli bychom hledat jeho dopady na straně zaměstnavatele (např. nakolik se zlepšila produktivita práce vyškoleného pracovníka), na straně účastníků (např. nakolik se díky absolvování školení zvýšil jeho plat – pokud zde vliv školení očistíme od jiných vlivů!) i na straně společnosti (jaký je příspěvek růstu kvalifikovanosti k HDP či dokonce k blahobytu společnosti ve smyslu social welfare, který již není možné měřit pouze ekonomickými kritérii).

Zvolili jsme jednoduchou, čtyřstupňovou ordinální škálu, na níž dotazovaný zhodnotil absolvovanou vzdělávací akci. Pro účely průzkumu to nebyla klíčová otázka, proto jsme se nezabývali různými aspekty užitečnosti. Souhrnné výsledky jsou v grafu.

---

<sup>16</sup> Nemůžeme však porovnat objemy profesního vzdělávání, neboť tyto údaje nemáme k dispozici.



**Většina účastníků považuje pro sebe absolvované školení či kurz za velmi užitečný. Pouze 7,5% účastníků jej hodnotí jako neužitečný.** Zde jsou ovšem hodnoceny jak kurzy absolvované z pracovních, tak z mimopracovních důvodů. Již dříve jsme však viděli, že rozlišení kurzů podle důvodů není vždy možné, neboť lidé se někdy účastní z více důvodů.

Z podrobné analýzy (kterou tu opět nereprodukuje) vyplynulo, že:

1. Ženy shledávají navštívená školení a kurzy častěji užitečnějšími než muži. Ovšemže to nezávisí ani tak na tendenci žen hodnotit jinak než muži jako na výběru kurzů, které absolvují.
2. Nejvyšší užitečnost potvrzují nejčastěji lidé nejmladšího věku 25-34 let. Celkově jsou však nejspokojenější nejstarší ročníky (nad 50 let).
3. S vyšším dosavadním vzděláním roste nejlepší hodnocení užitečnosti (což samozřejmě není totéž). To podporuje domněnku, že lidé s VŠ jsou schopnější vzít si ze vzdělávání to nejužitečnější nebo/a možná si vybírají kurzy s předpokládaným větším užitkem.
4. Příznivější hodnocení kurzů vykazují lidé z menších obcí.
5. Nejčastěji jsou školení a kurzy hodnoceny jako nejužitečnější skupinou ekonomicky neaktivních (viděli jsme, že jsou častěji než ostatní motivováni mimopracovními zájmy) a poté skupinou zaměstnanců a podnikatelů. V průměru nejhůře hodnotí školení a kurzy skupina nezaměstnaných, která se ovšem zúčastňuje převážně školení z pracovních důvodů (rekvalifikací).

Celkově bychom k úplnému vysvětlení všech těchto rozdílů potřebovali zpracovat všechny možné kombinace věku, pohlaví, vzdělání, ekonomické aktivity a velikosti bydliště a ještě k nim přidat zjišťování dalších možných příčin. To však bylo nad možnosti tohoto průzkumu a také mimo jeho hlavní účel.

### 3.2.5 Účast na rekvalifikacích

Ke zmíněným rekvalifikacím směřovaly dva dotazy. **V průběhu II. čtvrtletí 2010 se rekvalifikačních kurzů zúčastnilo 2,4% dotazovaných občanů,** což je v absolutním vyjádření přes šest tisíc lidí. Nebyla to však opravdová zjišťovací otázka (dokonalé přehledy

přece mají úřady práce), nýbrž filtrační otázka. Zajímalo nás, jak účinné či užitečné toto přeškolení bylo.

Osob, které rekvalifikaci absolvovaly, jsme se dotázali, zda si našli již místo v tom oboru nebo profesi, pro kterou se v tomto kurzu kvalifikovali. číselně vzato - přes dvě třetiny osob, které ve II. čtvrtletí prošly rekvalifikací, ještě v září nebylo umístěno v oboru nebo profesi, pro kterou se zde kvalifikovali. Protože však šlo celkem pouze o 10 osob, nemůžeme výsledek vydávat za směrodatný. A i kdyby to bylo možné, nedokážeme posoudit, zda je to hodně nebo málo, neboť nemáme srovnatelné údaje.

### **3.3 Organizované vzdělávání dospělých**

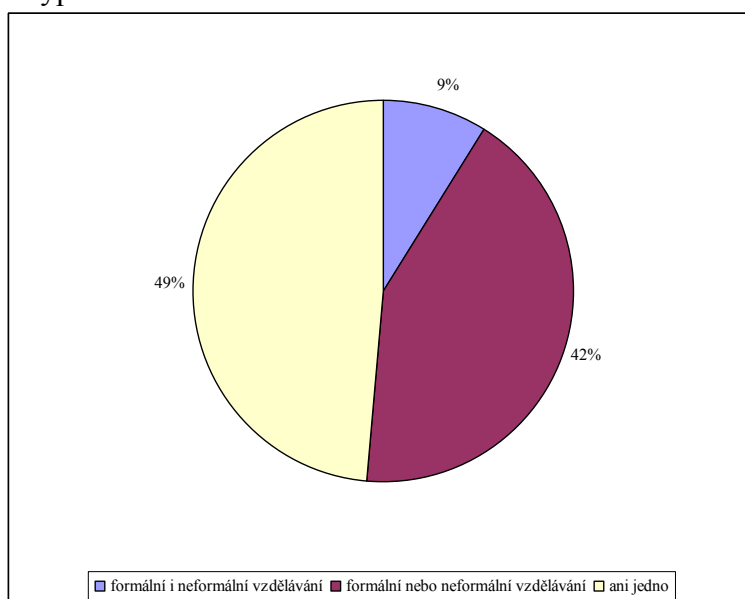
#### **3.3.1 Účast v organizovaných formách vzdělávání**

Hlavní pozornost v průzkumu jsme věnovali těm formám vzdělávání, které jsou organizovány do podoby ucelených vzdělávacích programů a do nichž jsou zapojeni účastníci zpravidla od začátku do konce. Právě to odpovídá pojmům formálního a neformálního vzdělávání<sup>17</sup>. Někdy je souhrnně označujeme jako organizované.

#### **V posledních 12 měsících navštěvovali...**

|                  |     | %    |    | %    |
|------------------|-----|------|----|------|
| a) školu         | ano | 12,5 | ne | 87,5 |
| b) školení, kurz | ano | 47,9 | ne | 52,1 |

Protože však někteří lidé navštěvovali jak školní studium, tak školení a kurzy, nemůžeme tuto návštěvnost sečíst (18,1+49,9=68,0). Ve skutečnosti **v průběhu roku se některého typu organizovaného vzdělávání zúčastnilo (jednou nebo opakovaně) celkem 51,4% obyvatel kraje ve věku 25-64 let. Z nich 9% se účastnilo formálního i neformálního vzdělávání a 42,5% jen jednoho z obou typů.**



<sup>17</sup> Určitý problém tu představují e-learningové metody, neboť některé lze chápat jako součást klasických forem školního nebo mimoškolního organizovaného vzdělávání, zatímco jiné spadají spíše do informálního vzdělávání.

Rozdíly v účasti na organizovaném vzdělávání podle pohlaví a věku nejsou statisticky významné. Upozorníme proto jen na zvláštnosti.

Jak ukazuje další tabulka, **lidé s VŠ vzděláním častěji než jiní pokračují v dalším vzdělávání, a dokonce často v kombinaci formálního a neformálního vzdělávání, kdežto lidé se základním vzděláním nebo SŠ bez maturity se většinou nevzdělávají.**

| vzdělání   | organizované vzdělávání |                          |              | celkem |
|--|-------------------------|--------------------------|--------------|--------|
|  | formální i neformální   | formální nebo neformální | ani jedno    |        |
| základní vč. vyučení bez maturity nebo SŠ bez maturity | 3,8%                    | 30,0%                    | 66,2%        | 100,0% |
| středoškolské včetně vyučení s maturitou               | 7,3%                    | 44,6%                    | 48,2%        | 100,0% |
| VOŠ nebo VŠ  | 19,6%                   | 54,6%                    | 25,8%        | 100,0% |
| <b>celkem</b>  | <b>9,0%</b>             | <b>42,4%</b>             | <b>48,6%</b> | 100,0% |

V průběhu roku se nevzdělává 61 % dělníků, 36% zaměstnanců nedělnických profesí, 52% podnikatelů/živnostníků, 66% nepracujících důchodců, 81 % (!) žen v domácnosti a 50% nezaměstnaných.

Celkem stejný podíl (vždy 46-50%) je bez dalšího organizovaného vzdělávání ve všech velikostních kategoriích bydliště.

Porovnejme si také **důvody, které lidé uváděli** – v porovnatelných otázkách – pro svou účast ve formálním (školy) a neformálním (školení, kurzy) vzdělávání. Připomínáme, že údaje znamenají vždy % z celkového počtu účastníků formálního, resp. neformálního vzdělávání a že mohly být jmenovány jeden nebo dva důvody. Nejsou tedy závislé na počtu odpovědí nebo na tom, že by lidé museli oznámit jediný důvod.

| Důvod vzdělávání...  | formálního % | neformálního % |
|--|--------------|----------------|
| toto vzdělávání bylo mou pracovní povinností                               | 24,4%        | 83,0%          |
| mít lepší práci, vyhlídku na lepší zaměstnání nebo lepší pracovní výsledky | 53,7%        | 34,5%          |
| neztratit dosavadní práci  | 7,3%         | 10,8%          |
| zahájit vlastní podnikání  | 7,3%         | 4,6%           |
| zvýšit si znalosti o tom, co mne zajímá                                    | 26,8%        | 45,4%          |
| uplatnit získané znalosti a dovednosti v každodenním životě                | 2,4%         | 18,0%          |
| poznat nové lidi nebo vyplnit volný čas                                    | 2,4%         | 2,6%           |
| jiné důvody  | 2,4%         | 6,7%           |

Nejde o překvapivé rozdíly, leč je třeba je zdůraznit:

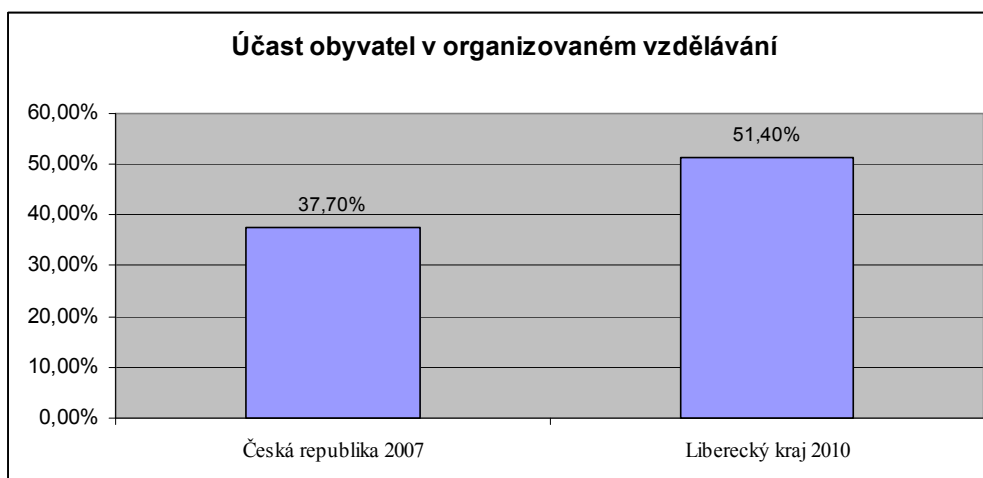
- **Pro účast na školeních a v kurzech jsou pracovní povinnosti 3,5x častější než při studiu na školách.**
- **Vyhlídky na lepší pracovní uplatnění se naopak objevují 1,5x častěji u studia na**

školách než u účasti ve školeních a kurzech.

- Školní vzdělávání však není zcela zanedbatelné ani pro uchování dosavadního zaměstnání nebo pro zahájení vlastního podnikání.
- Kurzy jsou pochopitelně lepším řešením pro zájmové vzdělávání a zejména pro mimopracovní důvody.

### 3.3.2 Porovnání s rokem 2007

V ČR se v r. 2007 alespoň jedné z organizovaných forem vzdělávání účastnilo ve věku 25 – 64 let 37,7% osob<sup>18</sup>. V Libereckém kraji to v období od září 2009 bylo 51,4% obyvatel. Účast obyvatel Libereckého kraje na formálním a/nebo neformálním vzdělávání je tedy o více než třetinu vyšší než byl celkový stav v ČR v r. 2007.



Proti údajům za rok 2007 pro celou ČR je v Libereckém kraji podstatně vyšší a) účast na organizované vzdělávání celkově, b) především žen, c) ve všech věkových skupinách a z nich nejvýrazněji u nejstarší skupiny 55-64 let. Porovnání – spolu s některými dalšími zeměmi – poskytuje tabulka, která zachycuje podíl účastníků organizovaného (formálního a neformálního) vzdělávání podle zemí, pohlaví a věku (v %):

|                               | celkem      | muži        | ženy        | 25-34 let   | 35-54 let   | 55-64 let   |
|-------------------------------|-------------|-------------|-------------|-------------|-------------|-------------|
| <b>Evropská unie /průměr/</b> | <b>35,7</b> | <b>36,1</b> | <b>35,4</b> | <b>44,7</b> | <b>37,2</b> | <b>21,6</b> |
| Německo /DE/                  | 45,4        | 48,3        | 42,4        | 53,3        | 48,7        | 28,2        |
| Francie /FR/                  | 35,1        | 36,4        | 33,8        | 48,2        | 35,9        | 16,2        |
| Maďarsko /HU/                 | 9,0         | 8,3         | 9,6         | 15,8        | 9,0         | 2,5         |
| Rakousko /AT/                 | 41,9        | 44,0        | 39,9        | 47,1        | 45,7        | 25,4        |
| Polsko /PL/                   | 21,8        | 21,3        | 22,4        | 34,1        | 20,7        | 6,8         |
| Slovensko /SK/                | 44,0        | 45,3        | 42,8        | 51,0        | 48,3        | 23,8        |
| Finsko /FI/                   | 55,0        | 48,9        | 61,3        | 66,0        | 58,6        | 37,8        |
| Švédsko /SE/                  | 73,4        | 70,8        | 76,1        | 81,0        | 76,4        | 60,7        |
| Velká Británie /UK/           | 49,3        | 47,2        | 51,3        | 58,8        | 50,3        | 37,0        |

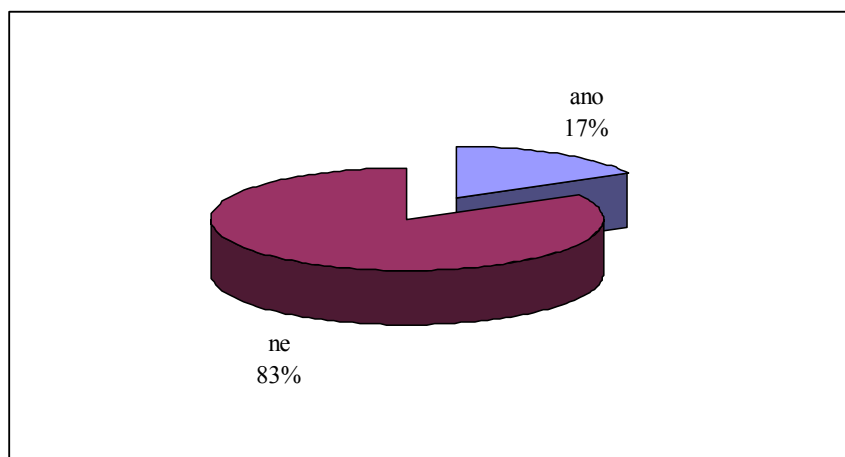
<sup>18</sup> Viz [http://appsso.eurostat.ec.europa.eu/nui/show.do?dataset=trng\\_aes\\_106&lang=en](http://appsso.eurostat.ec.europa.eu/nui/show.do?dataset=trng_aes_106&lang=en).

|                      |      |      |      |      |      |      |
|----------------------|------|------|------|------|------|------|
| Česká republika /CZ/ | 37,7 | 41,6 | 33,6 | 44,1 | 45,0 | 26,4 |
| Liberecký kraj 2010  | 51,4 | 48,7 | 53,7 | 51,3 | 54,5 | 47,9 |

ČR byla již v roce 2007 zhruba na úrovni průměru 27 zemí EU. Liberecký kraj se v r. 2010 podle našich odhadů pohyboval v účasti dospělých na organizovaném vzdělávání zhruba tam, kde byly v r. 2007 Velká Británie nebo Finsko, rozhodně však nad průměrem Maďarska, Polska nebo Slovenska.

### 3.3.3 Organizované vzdělávání během měsíce

Srpen je pro DV netypický a dotazování probíhalo v posledních dnech září, proto jsme se ptali na celý tento měsíc. Otázka zněla. „**Zúčastnil(a) jste se tento měsíc (v září 2010) nebo se do konce měsíce ještě zúčastníte nějakého školení, kurzu, školního studia?**“



Naše zjištění 16,9 opět doplníme o rozmezí, v němž by měl výsledek s 95%tní pravděpodobností platit. S přihlédnutím k výběrové chybě je to 13,5-20,5%. **Podíl 13,5-20,5% obyvatel, kteří se během měsíce účastní dalšího vzdělávání, lze považovat za základní údaj o průměrné měsíční účasti obyvatel na DV.**

Podrobná analýza<sup>19</sup> ukázala, že v (tehdy) aktuálním měsíci, při průměrné účasti 16,9%:

- ženy se vzdělávaly relativně častěji (20%) než muži (14%),
- účast na vzdělání klesá s věkem až na polovinu (viz tabulka)
- účast roste s vyšší dříve dosaženou úrovní vzdělání (viz tabulka)
- z hlediska socioekonomického postavení obyvatel je nejnižší účast mezi dělníky (pouze 5%), naopak nejvyšší u zaměstnanců nedělnických profesí (27%),
- z podnikatelů a živnostníků se v září vzdělávalo 8%, dále 7% žen v domácnosti a 18% nezaměstnaných.

Tyto výsledky doplňují naše zjištění o podílu různých skupin na DV v celoročním období (viz odd. 3.1 a 3.2). Překvapivě nízká (proti celoročním údajům) byla účast ekonomicky neaktivních skupin, kam kromě žen v domácnosti a studentů patří starobní důchodci.

<sup>19</sup> Jako obvykle v této studii je analýza meziskupinových rozdílů založena na porovnání podílů účastníků z 23 demografických skupin obyvatel s vyhodnocením významnosti rozdílů na základě statistiky  $\chi^2$ , příp. upravených standardizovaných reziduálů.

| věk           | školení září |              | celkem        |
|---------------|--------------|--------------|---------------|
|               | ano          | ne           |               |
| 25–34 let     | 23,1%        | 76,9%        | 100,0%        |
| 35–49 let     | 18,2%        | 81,8%        | 100,0%        |
| 50–64 let     | 10,3%        | 89,7%        | 100,0%        |
| <b>celkem</b> | <b>16,9%</b> | <b>83,1%</b> | <b>100,0%</b> |

| vzdělání   | školení září |              | celkem        |
|--|--------------|--------------|---------------|
|  | ano          | ne           |               |
| základní vč. vyučení bez maturity nebo SŠ bez maturity | 12,2%        | 87,8%        | 100,0%        |
| středoškolské včetně vyučení s maturitou               | 15,3%        | 84,7%        | 100,0%        |
| VOŠ nebo VŠ  | 28,2%        | 71,8%        | 100,0%        |
| <b>celkem</b>  | <b>17,1%</b> | <b>82,9%</b> | <b>100,0%</b> |

**Nejčastějším podnětem k účasti byl pokyn zaměstnavatele – uplatnil se v polovině případů. Až v 38% případech však šlo o vlastní motivaci účastníka. To opět svědčí pro odmítnutí domněnky, že zcela převažujícím motivem k účasti dospělých občanů na organizovaném DV je zaměstnavatel a potřeby pracoviště.** (Na tom nic nemění ani fakt, že mezi dospělými v daném věku je pětina ekonomicky neaktivních.)

**Základní výsledky jsou v tabulce:**

| Důvod nebo pokyn k účasti dal...          | %    |
|---|------|
| zaměstnavatel                             | 49,7 |
| dotazovaný sám, byl to jeho vlastní zájem | 38,1 |
| úřad práce                                | 5,3  |
| těžko říci                                | 3,5  |
| rodina                                    | 0,9  |
| někdo jiný                                | 2,7  |

### **3.4 Důvody pro neúčast ve vzdělávání**

Potřebné však nejsou jen poznatky o účasti obyvatel v dalším vzdělávání, nýbrž i poznatky o jejich neúčasti. A především o důvodech, které lidi vedou k tomu, že se v dospělém věku dále nevzdělávají.

**Jestliže se lidé žádného školení, kurzu či studia v posledním roce neúčastnili, měli v rozhovoru uvést až tři důvody.** Buď zvolili ty, které jsme jim nabídli ve zvláštním seznamu, nebo uvedli jiné, které jsme zaznamenali. Výsledky jsou v tabulce (seřazené podle četností

odpovědí). Na otázku odpovědělo 254 lidí, kteří uvedli v průměru 1,3 důvodu. Proto je součet % větší než 100.

|   | %    |
|---|------|
| nepotřebuje pro svou práci další vzdělávání (a zaměstnavatel to nevyžaduje) | 30,7 |
| nedostatek času   | 27,2 |
| nejde to uskutečnit, protože vzdělávání by se překrývalo s pracovní dobou   | 13,8 |
| vyšší věk nebo zdravotní důvody   | 13,0 |
| nechce se mu (jí) znovu do školy a učit se                                  | 11,8 |
| další vzdělávání je příliš drahé  | 9,4  |
| další vzdělávání by nezvládl(a), nemá pro to potřebné předpoklady           | 3,5  |
| jiné důvody (podrobněji nespecifikované)                                    | 21,7 |

Jak je vidět, lidé mohli uvádět jak skutečné zdůvodnění („nemám pro to předpoklady“), tak náhradní, resp. společensky přijatelnější („nemám na to čas“). Předložili jsme však většinu z těch důvodů, které byly využity v průzkumu za r. 2007, abychom výsledky mohli porovnat.

Výzkum za r. 2007 rozdělil překážky ve vzdělávání do tří skupin. Prvá souvisí s osobními popř. rodinnými důvody, druhá se vztahem k práci či zaměstnání a třetí zahrnuje potíže ekonomického charakteru (finanční nedostupnost či vzdálenost akcí vzdělávání).

Protože však tehdy směli lidé uvést jen jediný důvod, museli jsme v našem průzkumu přepočítat procentní výskyt důvodů na nový základ<sup>20</sup> a utřídili jsme je poté stejně, jako tomu bylo za r. 2007. Okolností snižující tuto porovnatelnost je však ještě fakt, že jsme umožnili uvést „jiné důvody“, aniž bychom je dále specifikovali.

|                               | ČR<br>2007 | LK<br>2010 |
|-------------------------------|------------|------------|
| překážky osobního charakteru  | 63%        | 42%        |
| okolnosti související s prací | 26%        | 34%        |
| příčiny ekonomické povahy     | 11%        | 7%         |
| jiné                          | -          | 17%        |

Avšak i při nemožnosti dotřídít „jiné důvody“ se ukazuje, že **letos lidé uvádějí častěji okolnosti související s prací, především to, že další vzdělání pro práci nepotřebují**. Je to varovné zjištění, které by potřebovalo bližší vysvětlení, ale to již z dat našeho výzkumu nemůžeme poskytnout (a do souběžně probíhajícího průzkumu poptávky DV na straně podniků to rovněž nebylo zařazeno).

<sup>20</sup> Srovnatelné výsledky tak dostaneme aritmeticky, ale nikoliv sociologicky, protože mohou-li lidé uvést tři důvody (v průměru, jak jsme zmínili, využili 1,3 důvodu), snáze sem zařadí i osobně citlivější skutečnosti jako nechce se mi, je to na mě drahé, nezvládl bych to apod.

## KAP. 4

# ORGANIZOVANÉ A NEORGANIZOVANÉ VZDĚLÁVÁNÍ

Zatímco formální („ve škole“) a neformální („v kurzech“) vzdělávání je organizované určitou institucí a úspěšný absolvent o něm získává zvláštní osvědčení, informální vzdělávání je neorganizované a po řadu let příslušnými institucemi (ministerstva, výzkumné ústavy) zřejmě i nedoceňované.

### 4.1 Informální (neorganizované) vzdělávání

#### 4.1.1 Co je informální učení a vzdělávání

Vzhledem k poměrné novosti či nezvyklosti problematiky informálního vzdělávání v odborné veřejnosti a ve veřejné správě pokládáme za potřebné podat základní vysvětlení.

**Informální učení** je procesem získávání vědomostí, osvojování dovedností a postojů z každodenních zkušeností, z prostředí, kontaktů. Probíhá v rodině, mezi vrstevníky, v práci, ve volném čase, při sledování TV či rozhlasu, četbou, individuálním studiem určitého problému atp. Na rozdíl od formálního či neformálního vzdělávání je neorganizované, nesystematické a institucionálně nekoordinované (Z. Palán)<sup>21</sup>.

#### **Metodologická poznámka k výzkumu informálního vzdělávání (i. v.)**

Východiskem našeho pojetí i. v. byla nespokojenost s takovým výkladem a používáním tohoto pojmu, které neumožňují jejich empirické uchopení. Základním problémem výzkumu i. v. je totiž a) samotný pojem, b) jeho operacionalizace pro účely zjišťování.

Informální vzdělávání se někdy chápe velmi široce, jako veškeré celoživotní učení mimo organizované formy. Do i. v. by tak spadalo například osvojování mateřského jazyka, osvojování kulturních norem dané skupiny a společnosti, nácvik sociálních a komunikačních dovedností pro běžný kontakt uvnitř skupiny a společnosti atd. Operacionalizace takto širokého pojmu je vyloučená na sociologické rovině, přitom však na sociálně psychologické splývá z pojmem sociálního učení, resp. socializace vůbec. Pro poznání dalšího vzdělávání tedy nejde o užitečnou koncepci.

Rozhodli jsme se proto vydělit z pojmu celoživotního učení, resp. informálního učení pojem informálního vzdělávání. Navrhujeme chápat informální učení jako živelný a neuvědomělý celoživotní proces, kdežto informální vzdělávání jako záměrné a nejčastěji dočasné vyhledávání a ověřování poznatků, dovedností atd. informálními způsoby. Informální vzdělávání je v tomto pojetí součástí informálního učení.

<sup>21</sup> V ČR se problematikou zabývají například Z. Palán (AIVD) a M. a L. Rabušicovi (MU Brno). Význam informálního učení byl zdůrazněn ve Strategii celoživotního učení, schválené usnesením vlády č. 761 v r. 2007. V posledních letech se problematice neformálního a informálního vzdělávání intenzivně věnuje odbor vzdělávání OECD. Viz např. dokument k uznávání výsledků neformálního a informálního vzdělávání na [http://www.oecd.org/document/25/0,3746,en\\_2649\\_39263238\\_37136921\\_1\\_1\\_1\\_1,00.html](http://www.oecd.org/document/25/0,3746,en_2649_39263238_37136921_1_1_1_1,00.html).

Dále je třeba i. v. omezit na polostrukturované formy, které operacionalizaci umožňují a měření významně usnadňují. „Poznávacím znamením“ i. v. v tomto pojetí je existence nosiče informací. Tím může být učebnice, televizor (a vzdělávací pořad v něm), v méně určitých případech alespoň mediátor jako zájmový spolek nebo i rodina. I. v. se však vždy vztahuje pouze k dospělému věku a k obsahům, které lze definovat v kategoriích znalostí, dovedností a postojů.

Podstatným znakem i. v. je podle našeho názoru rovněž to, že je k dispozici „neadresně“ – každý má k němu volný přístup, i když v praxi omezený technicky, finančně apod. Může si koupit nebo půjčit knihu, může vyhledat informace na internetu, může si pouštět vzdělávací pořady v televizi, může se zapojit do činnosti zájmových sdružení apod. a – nebereme-li v úvahu registraci čtenářů místní knihovny nebo registraci členství v zájmové organizaci – většinou ani nepotřebuje být registrován, prostě se účastní.

I. v. ztotožňujeme s institucionálně neorganizovanými způsoby v tom smyslu, že se neorganizují účastníci, uživatelé. Pochopitelně, vydání knihy, provoz internetových stránek nebo příprava a vysílání TV pořadu organizováno být musí, avšak v i. v. jde o to, že účastníci nejsou organizováni některou institucí (např. školou, úřadem práce nebo producentem televizního vysílání), resp. „z vnějšku“. V některých případech se mohou organizovat sami (neformální samoučící se skupiny).

Současná doba prudké dynamiky rozvoje a využití informačních a komunikačních technologií zpřístupňuje velkým skupinám obyvatel informace s vysokou kognitivní valencí (tzn. díky nimž se mohou hodně naučit). To platí především o poznacích, nikoliv o dovednostech a postojích.

I. v. může probíhat jak v kontextu zaměstnání a profese, tak v kontextu zájmů a mimopracovních rolí (občan, rodič apod.). Bylo by zajímavé vědět, v kterých firmách a ve kterých pracovních pozicích lidé používají i. v. k doplnění organizovaného profesního vzdělávání (samostatné studium příruček, neformální koučink aj.).

Bohužel, v orientačním průzkumu podílu dospělého obyvatelstva Libereckého kraje na dalším vzdělávání jsme se nemohli problematikou i. v. zabývat do hloubky. Považujeme proto tuto úvahu za podklad pro další možný výzkum problematiky.

Které znaky informálního vzdělávání jsou tedy významné?

- je institucionálně neorganizované,
- je zpravidla nesystematické, probíhá živelně v každodenních životních situacích (ve volném čase, v zaměstnání, v rodině apod.),
- uskutečňuje se jako sebevzdělávání – zčásti z iniciativy samotného subjektu, avšak z větší části neuvědoměle, jako přirozená součást životních aktivit a komunikace,
- nemusí se vždy jednat o cílevědomé učení, nemusí být ani jednotlivci samotnými uznáno za něco, co přispívá k rozvoji jejich znalostí nebo dovedností.

Prostě – člověk se učí, i když nechce, a dokonce i když neví, že se učí...

Podle odborné literatury je příznačné, že při informálním učení „učící se nemá možnost objektivního ověření získaných znalostí či dovedností“. S tím však nelze souhlasit. Získané znalosti a dovednosti jsou totiž přirozeně ověřovány přímo v praxi učícího se.

Představme si dva zcela něžné příklady: Muž je majitelem auta a baví ho kutit. Přirozeně se tak zajímá o opravování aut, ačkoliv to není jeho profese. Hledá informace v příručkách a na internetu, radí se s přáteli, ve volném čase si v garáži opravuje auto. To, co se tímto informálním způsobem naučil, se ověří jednoduše – tím, jestli mu opravené auto bude jezdit,

nebo nebude. Podobně se žena může zajímat o pěstování květin. Bude používat podobné způsoby učení (knížky, internet, přítelkyně, vlastní zahrádka). I tady je skvělá možnost objektivního ověření: kytičky buď rozkvetly, anebo uschly. Domníváme se proto, že hlavní nevýhodou informálního učení je z tohoto hlediska pouze fakt, že **jeho výsledky nejsou uznávány určitou formální autoritou** tak, aby se mohly stát řádnou náhradou nebo rovnocenným doplňkem formálního a neformálního vzdělávání.

Je přitom evidentní, že informální učení a vzdělávání má klíčový, zcela nenahraditelný význam pro růst poznatků a dovedností a pro rozvoj postojů a hodnot člověka. Ani formální, ani neformální vzdělávání neposkytne tolik pro rozvoj charakteru, postojů, hodnot jako informální učení. Pravděpodobně i všechny excelentní profesní výkony (např. v technice, vědě nebo v umění) se mohou uskutečnit jen díky tomu, že subjekt se učí i mimo organizované formy – pomáhá živelný sklon k poznávání a objevování, samostatné vyhledávání a ověřování poznatků, tzv. pátrací dominantu či soustředění zájmu na jeden problém (téma) apod.

Zásadní význam informálního učení spočívá v jeho kontextu: v životních situacích, v nichž člověk konkrétně jedná a má konkrétní prožitky, je učení mnohem intenzivnější a navíc propojuje poznatky, návyky a další dovednosti, jakož i postoje k sobě, ke světu, k práci, k ostatním lidem, s dříve nabytými zkušenostmi, postoji, hodnotami. Člověk je pak uplatňuje i v nových situacích, v novém prostředí atd. S informálně nabytým „vzděláním“ přichází do zaměstnání, uplatňuje se ve své profesi atd.

Je proto zřejmé, že informální vzdělávání může mít kritický význam pro zaměstnatelnost člověka, pro jeho pracovní konkurenceschopnost a flexibilitu. V tomto smyslu je informální vzdělávání jedním z faktorů hospodářského úspěchu firem a celé ČR.

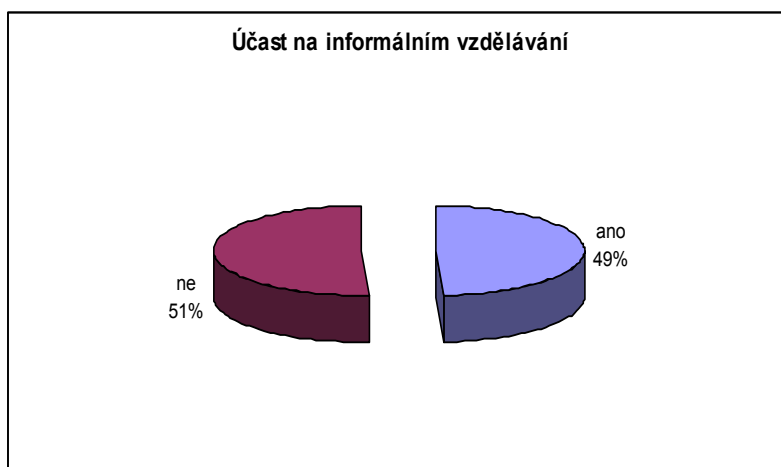
#### 4.1.2 Účast lidí v informálním vzdělávání

V dotazníkovém šetření pochopitelně nebylo možné obsáhnout celý obsah a rozsah informálního učení, a dokonce ani informálního vzdělávání – museli bychom položit řadu dotazů k různým skutečnostem a situacím v průběhu posledního roku života dotazovaných, a stále bychom neměli dostatečnou jistotu, zda jsme se dozvěděli všechno, co k informálnímu učení patří.

Z těchto důvodů a) se soustředíme spíše jen na informální vzdělávání (tj. na záměrné, cílevědomé učení mimo organizované formy), b) využíváme jediný dotaz. V dotazníku ovšem musíme informální vzdělání definovat, aby nám mohli s potřebnou validitou odpovědět i lidé, kteří o něm nikdy neslyšeli.

Použili jsme formulaci: „Mnoho lidí se naučí a zvládne určitou dovednost tím, že ji opakovaně zkouší dělat, zajímá se o ni, učí se od zkušenějších apod., ale dělá to mimo školu a nechodí kvůli tomu do kurzů. **Vzděláváte se ve větší míře i jinak než ve škole nebo v kurzech - tedy neorganizovaně?** Máme tu na mysli např. samostatné studium něčeho, co vás zajímá. Věnoval(a) jste se v uplynulých 12 měsících takovému vzdělávání?“ Naši tazatelé měli samozřejmě instrukci, jak směřjí nebo nesměřjí vysvětlení otázky rozšířit.

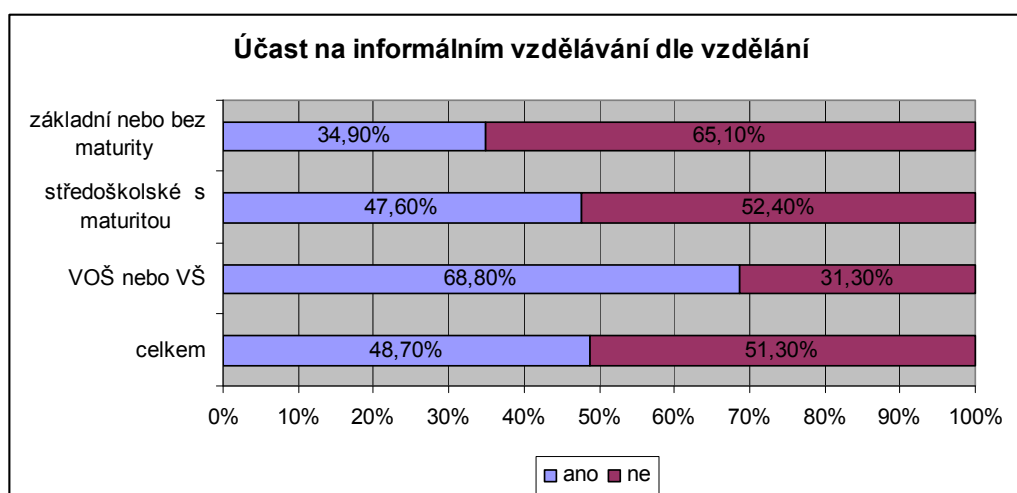
**Téměř polovina obyvatel kraje ve věku od 25 do 64 let se v průběhu 12 měsíců podle vlastního vyjádření vzdělávala informálním způsobem:**



Hlubší analýza ukázala, že **není statisticky pozorovatelný vztah mezi účastí v informálním vzdělávání a pohlavím, věkem** (ve třech skupinách) **a kategorií ekonomické aktivity** (aktivní, neaktivní a nezaměstnaní). Nemůžeme proto například tvrdit, že muži se účastní informálního vzdělávání častěji než ženy, anebo naopak. Ve skutečnosti se z každé této skupiny účastnilo během 12 měsíců vždy mezi 45 a 47% dotázaných.

Naproti tomu statisticky velmi významným je vztah mezi účastí v informálním vzdělávání a dosaženým stupněm formálního vzdělávání, jakož i mezi účastí v informálním vzdělávání a socioekonomickým postavením obyvatel.

Jak jsme mohli očekávat, **se vzděláním roste účast lidí na informálním vzdělávání**. Zatímco z osob se základním vzděláním se informálního vzdělávání účastní 35 %, z osob s VŠ je to 69% (dvojnásobek).



Podobné je to s vlivem současného socioekonomického postavení (studenty jsme z této tabulky vyňali, neboť zde bylo jen málo dotazovaných). Všimněme si, že proti celkovému výsledku (na dolním řádku) je zřetelně podprůměrná účast lidí na informálním vzdělávání mezi dělníky... kteří ovšem častěji než jiní mají pouze základní vzdělání.

| ekonomické postavení   | neorganizované vzdělávání |              | celkem        |
|--|---------------------------|--------------|---------------|
|  | ano                       | ne           |               |
| dělník (vč. pracujících důchodců)                                  | 26,1%                     | 73,9%        | 100,0%        |
| ostatní zaměstnanec (včetně pracujících důchodců)                  | 52,2%                     | 47,8%        | 100,0%        |
| samostatný podnikatel, živnostník                                  | 59,1%                     | 40,9%        | 100,0%        |
| starobní důchodce (nepracující)                                    | 46,7%                     | 53,3%        | 100,0%        |
| žena v domácnosti, příp. muž nebo žena s plným invalidním důchodem | 40,5%                     | 59,5%        | 100,0%        |
| nezaměstnaný   | 54,2%                     | 45,8%        | 100,0%        |
| <b>celkem</b>  | <b>49,2%</b>              | <b>50,8%</b> | <b>100,0%</b> |

Rovněž uvažme, že k účasti na informálním vzdělávání se častěji než jiní hlásí **nezaměstnaní lidé**. Můžeme však věřit tomu, že nezaměstnaní věnují (neboť mohou věnovat) skutečně víc času informálnímu vzdělávání pomocí internetu, domácích prací a studia, ale i pomocí kurzů.

Současně však **nejnižší účast vykazují – jako celek – ekonomicky neaktivní skupiny, což jsou hlavně starobní důchodci a ženy v domácnosti**. Zvláště pro skupinu těchto žen je to překvapivé zjištění – mohlo by se očekávat,

Jestliže lidé účast na informálním vzdělávání potvrdili, dotazovali jsme se, **o které obory, aktivity nebo témata šlo?** Bylo ovšem předem zřejmé, že nebude možné odlišit „účel“ tohoto vzdělávání: je profesní, nebo zájmový či snad plynoucí z vědomí vlastního občanství? Dovednosti a poznatky čerpané pro jednu oblast bývají využitelné v jiné oblasti. Nedotazovali jsme se proto lidí na bližší záměr, jak s výsledky svého informálního vzdělávání naloží.

Celkově jsme od 201 osob shromáždili 336 studijních oborů nebo témat, jimž se v posledním roce věnovaly. Převažuje studium angličtiny a jazyků vůbec. Ale na příkladech je vidět obrovská rozmanitost předmětů, které lidé „dobrovolně studují“:

|                                    |  |
|------------------------------------|--|
| železniční doprava                 | komunikace s neslyšícími a nevidomými    |
| účetnictví                         | lesní pedagogika                         |
| mineralogie                        | francouzská literatura                   |
| zahradnictví                       | italština                                |
| různé stavební práce               | senilní demence                          |
| výroba šperků                      | topenářství                              |
| vaření                             | práce s postiženými a problémovými dětmi |
| teologie                           | grafologie                               |
| zpracování lehkých kovů            | geocaching s GPS navigací                |
| práce nemocničních kaplanů         | fyzikální metalurgie                     |
| školení cvičitelů Sokol            | finanční vzdělávání                      |
| stáří a jeho problémy              | dialektologie                            |
| slot racing (modely závodních aut) | námořní jachting                         |
| léčení reiki                       | autismus                                 |
| studium bible                      | včelařství                               |
| přestupkové řízení                 | akvaristika                              |

Můžeme snad vyloučit, že samostatné a nikým neorganizované samoučení v oboru lesní pedagogiky, senilní demence nebo vaření nebude někdy plně nebo zčásti využito v profesním životě a že fakticky neprohlubuje kvalifikaci těchto lidí?

Navíc, mnohé informálně vzdělávací aktivity probíhají i v práci – jinak bychom nemohli hodnotit samoučení pracovníků pomocí odborné literatury, studia předpisů, rozhovorů s kolegy apod. To všechno jsou důležité zdroje učení, avšak nepatří k organizovaným formám v tom smyslu, jaké jim přisuzuje odborná veřejnost, MŠMT nebo Eurostat.

#### 4.1.3 Porovnání s rokem 2007

**Zatímco v průběhu roku 2007 se v ČR účastnilo informálního vzdělávání 54,7% obyvatel, v Libereckém kraji to od září 2009 v období 12 měsíců bylo 49,2%.** Tento rozdíl je však na hranici statistické významnosti. To je vidět už s přihlédnutím k výběrovým chybám obou souborů: v případě ČR činí  $\pm 0,4\%$ , v případě LK  $\pm 4,8\%$ . Za předpokladu dobré reprezentativity obou vzorků a běžné spolehlivosti (95%) je tedy účast v ČR v rozmezí 54,3-55,1% a v Libereckém kraji 44,4-54,0%<sup>22</sup>.

| účast na informálním vzdělávání podle pohlaví | ČR<br>2007   | LK<br>2010   |
|---|--------------|--------------|
| muži  | 55,2%        | 50,0%        |
| ženy  | 54,1%        | 48,4%        |
| <b>celkem</b>                                 | <b>54,7%</b> | <b>49,2%</b> |

Zde musíme vzít v úvahu i odlišnou formulaci otázky v r. 2008. Jak jsme dodatečně zjistili, tehdejší dotaz na informální vzdělávání zněl: „**Pokusil(a) jste se naučit něco v posledních 12 měsících v práci nebo ve volném čase některým z následujících způsobů?** (Lze vybrat více možností.)

1. od členů rodiny nebo od kolegů
2. z tištěných materiálů (knih, odborných časopisů, novinových článků atd.)
3. pomocí počítače (on-line nebo off-line)
4. pomocí televize, rádia nebo videa
5. prohlídkou muzeí, historických, přírodních nebo průmyslových památek s průvodcem
6. v učebních centrech (včetně knihoven)
7. jinak, doplňte, prosím, jak:
8. nepokusil(a)“

Mezi oběma použitými dotazy (2008 a 2010) je tedy několik odlišností, z nichž některé mohly způsobit část rozdílů mezi oběma výsledky. Například otázka ČSÚ/Eurostatu v r. 2008 definuje informální učení pomocí prostředků (nástrojů) vzdělávání, kdežto otázka Tima pomocí kombinace způsobů učení a odlišení informálního od formálního a neformálního, tedy organizovaného vzdělávání. Obě varianty však vyhovují pojmu informálního vzdělávání (učení) a nebyl proveden srovnávací průzkum, v němž by se části dotazovaných exponovala první a jiné části druhá varianta.

<sup>22</sup> Odchylky v řádu jedné desetiny (srov. konec odd. 2.3) jsou způsobeny jednak zaokrouhlováním, jednak faktem, že někteří dotazovaní někdy na některou otázku neodpoví a procentní podíl počítáme vždy exaktně z počtu aktuálních odpovědí (nikoliv paušálně z celkového počtu dotazovaných).

Účast na informálním vzdělávání nejmladší věkové skupiny je v Libereckém kraji výrazně nižší než uvádí celostátní průzkum pro rok 2007:

| účast na informálním vzdělávání podle věku | ČR<br>2007 | LK<br>2010 |
|--|------------|------------|
| 25–34 let                                  | 59,4%      | 47,8%      |
| 35–49 let                                  | 57,2%      | 50,9%      |
| 50–64 let                                  | 49,0%      | 48,2%      |

Jak v rámci celé ČR, tak Libereckého kraje se potvrzuje obecný sklon lidí s vyšší vzděláním zapojovat se do informálního vzdělávání. Je však možné také to, že lidé s nižším vzděláním méně často rozpoznají, že některé jejich aktivity jsou informálním vzděláváním. Může jít hlavně o práce, které se vykonávají v domácnosti nebo „kolem domu“ (opravy domu, zahrádka, auto).

| účast na informálním vzdělávání podle dosaženého vzdělání | ČR<br>2007 | LK<br>2010 |
|---|------------|------------|
| základní vč. vyučení bez maturity nebo SŠ bez maturity    | 32,0%      | 34,9%      |
| středoškolské včetně vyučení s maturitou                  | 53,7%      | 47,6%      |
| VOŠ nebo VŠ   | 79,0%      | 68,8%      |

Proti roku 2007 je patrná nižší účast zaměstnanců a vyšší účast nezaměstnaných na informálním vzdělávání:

| účast na informálním vzdělávání podle ekonomické aktivity | ČR<br>2007 | LK<br>2010 |
|---|------------|------------|
| zaměstnanec   | 58,2%      | 49,8%      |
| nezaměstnaný  | 45,6%      | 54,2%      |
| ekonomicky neaktivní                                      | 44,7%      | 44,6%      |

#### **4.2 Souhrnná účast dospělých na dalším vzdělávání**

Jak vyplynulo z předchozího textu, mnoho lidí se neúčastní žádné formy vzdělávání. Mnozí se naopak věnují formálnímu nebo neformálnímu nebo informálnímu vzdělávání, anebo kombinaci kterýchkoli dvou či všech tří forem. Bylo by proto zcela chybné sečíst zjištěné podíly a vydávat je za skutečnou účast lidí na dalším vzdělávání – tyto podíly by byly logicky mnohem vyšší, než odpovídá skutečnosti. Místo aritmetického součtu je třeba provést tzv. logický součet<sup>23</sup>.

Abychom se vyhnuli množství dílčích zjištění a nedůležitých poznatků, uvádíme v další tabulce základní rozdělení dospělé populace Libereckého kraje podle jejich účasti na třech formách vzdělávání. Vyplývá z ní, že **třetina dospělých se nevzdělává vůbec, třetina používá jednu formu vzdělávání (formální, neformální, anebo informální), více než čtvrtina participuje na dvou formách a necelá desetina využívá všechny tři.**

<sup>23</sup> Tuto operaci neprovedli výzkumníci v r. 2008 a proto nemůžeme dosažené výsledky o souběhu forem vzdělávání plně porovnat.

**Kolik forem vzdělávání lidé používají?**

| počet využitých forem během roku      | %            |
|---------------------------------------|--------------|
| všechny tři (form., neform., inform.) | 7,4          |
| dvě formy vzdělávání                  | 27,1         |
| jedna forma vzdělávání                | 33,1         |
| žádná – nevzdělávají se               | 32,4         |
| <b>celkem</b>                         | <b>100,0</b> |

Podrobná analýza ukazuje důležité skutečnosti:

a) **V počtu forem nejsou rozdíly mezi ženami a muži ani mezi jednotlivými věkovými skupinami.** To, co není statisticky významné, je však významné věcně: **sklon lidí k tomu, kolik forem vzdělávání využívají, se nemění s věkem a je stejný u mužů i žen.** Nelze tedy potvrdit někdy vyslovanou domněnku, že lidé v mladším věku využívají více forem. Dokonce to nemusí platit už proto, jak jsou evropským standardem vymezeny věkové skupiny: zvláště skupina nejstarších začíná v době plné ekonomické aktivity a končí při přechodu do starobního důchodu. Naproti tomu nejmladší skupina nezahrnuje lidi do věku 25 let, jejich účast na neformálním a informálním vzdělávání (mimo studenty VŠ) může být odlišná od účasti osob navazujícího věku (od 26 let).

b) **Lidé s VŠ vzděláním se v porovnání s ostatními nejméně často nevzdělávají vůbec (13,5%). Nejčastěji se vzdělávají všemi třemi formami (17,7%) a významně častěji alespoň dvěma formami.** Při této angažovanosti již není překvapivé, že podíl těchto osob, které používají jedinou formu (27,1%), je nižší či srovnatelný s ostatními.

| vzdělání   | počet používaných forem vzdělávání |              |              |              | celkem        |
|--|------------------------------------|--------------|--------------|--------------|---------------|
|  | tři                                | dvě          | jedna        | žádná        |               |
| základní vč. vyučení bez maturity nebo SŠ bez maturity | 3,2%                               | 14,3%        | 34,9%        | 47,6%        | 100,0%        |
| středoškolské včetně vyučení s maturitou               | 5,2%                               | 27,7%        | 34,6%        | 32,5%        | 100,0%        |
| VOŠ nebo VŠ  | 17,7%                              | 41,7%        | 27,1%        | 13,5%        | 100,0%        |
| <b>celkem</b>  | <b>7,5%</b>                        | <b>26,9%</b> | <b>32,9%</b> | <b>32,7%</b> | <b>100,0%</b> |

**Zelená** políčka označují příznivé hodnoty, **růžová** nepříznivé. Statisticky je vztah mezi počtem forem a dříve dosaženým vzděláním významný na hladině nižší než 0,001 (test  $\chi^2$  dobré shody). Průzkum prostě potvrzuje, že **vzdělání „plodí“ další vzdělávání.**

c) Charakteristická je účast jednotlivých skupin obyvatelstva podle socioekonomického postavení: **nejvyšší podíl těch, kteří se nevzdělávají vůbec, je mezi ženami v domácnosti, nadprůměrný je však také mezi zaměstnanci a nepracujícími důchodci.** Přirozené je, že ve skupinách žen v domácnosti a nezaměstnaných nikdo nepoužívá všechny tři formy:

| ekonomické postavení                | počet používaných forem vzdělávání |              |              |              | celkem        |
|-------------------------------------|------------------------------------|--------------|--------------|--------------|---------------|
|                                     | tři                                | dvě          | jedna        | žádná        |               |
| dělníci                             | 2,2%                               | 10,9%        | 41,3%        | 45,7%        | 100,0%        |
| ostatní zaměstnanci                 | 8,9%                               | 33,0%        | 35,5%        | 22,7%        | 100,0%        |
| samostatní podnikatelé, živnostníci | 12,1%                              | 28,8%        | 25,8%        | 33,3%        | 100,0%        |
| starobní důchodci (nepracující)     | 10,0%                              | 10,0%        | 40,0%        | 40,0%        | 100,0%        |
| ženy v domácnosti                   | 0,0%                               | 16,7%        | 26,2%        | 57,1%        | 100,0%        |
| nezaměstnaní                        | 0,0%                               | 41,7%        | 20,8%        | 37,5%        | 100,0%        |
| <b>celkem</b>                       | <b>7,5%</b>                        | <b>27,1%</b> | <b>32,9%</b> | <b>32,4%</b> | <b>100,0%</b> |

d) Předchozí výsledky se odrážejí i v účasti na vzdělávání podle ekonomické aktivity (statisticky významné na 0,01): **Nejvyšší podíl obyvatel, které se nevzdělávají, je mezi ekonomicky neaktivními. Nezaměstnaní se častěji než ostatní účastní dvou forem (prakticky tedy neformálního a informálního vzdělávání), což je třeba obecně pokládat za pozitivní jev (mnohem horší by pro budoucnost bylo, kdyby se mezi nezaměstnanými vzdělávala méně než třetina).**

| ekonomická aktivita  | počet používaných forem vzdělávání |              |              |              | celkem        |
|----------------------|------------------------------------|--------------|--------------|--------------|---------------|
|                      | tři                                | dvě          | jedna        | žádná        |               |
| ekonomicky aktivní   | 8,5%                               | 28,8%        | 34,5%        | 28,2%        | 100,0%        |
| nezaměstnaní         | 0,0%                               | 41,7%        | 20,8%        | 37,5%        | 100,0%        |
| ekonomicky neaktivní | 5,4%                               | 14,9%        | 31,1%        | 48,6%        | 100,0%        |
| <b>celkem</b>        | <b>7,4%</b>                        | <b>27,1%</b> | <b>33,1%</b> | <b>32,4%</b> | <b>100,0%</b> |

Rozložení účasti na formách vzdělávání ekonomicky aktivních kopíruje výsledky za celou populaci.

**Nejvyšší podíl osob, které se nevzdělávají, je mezi dělníky, ženami v domácnosti, vůbec mezi lidmi ekonomicky neaktivními a lidmi se základním vzděláním (vč. vyučených bez maturity a absolventů SŠ bez maturity).**

## KAP. 5

# NÁZORY NA VZDĚLÁNÍ A PROBLÉM OBČANSKÉHO VZDĚLÁVÁNÍ

### 5.1 Názory obyvatel na vzdělávání

#### 5.1.1 Souhlas s běžnými názory

Jaké názory mají obyvatelé kraje na vzdělávání? Ke konci dotazování jsme lidem předložil šest výroků, s nimiž se lze setkat ve veřejném mínění.

„Na vzdělání (nejen dospělých) jsou dnes různé názory. Tady jsou některé z nich a u každého označte kroužkem, do jaké míry s ním souhlasíte či nesouhlasíte.“ V tabulce znamenají čísla sloupců: 1 – souhlasím, je to tak, 2 – spíše souhlasím, 3 – spíše nesouhlasím, 4 – rozhodně nesouhlasím, není to tak, 9 – nevím, nedovedu posoudit. Odpovědi jsou opět uvedeny v % z počtu dotazovaných, kteří uvedli daný důvod.

|   | 1    | 2    | 3    | 4    | 9    |
|---|------|------|------|------|------|
| Vzdělání lidé jsou dnes ve výhodě proti ostatním.   | 57,5 | 29,0 | 8,3  | 4,2  | 0,9  |
| Vzdělání by mělo být dostupné všem a bezplatně.   | 51,2 | 30,5 | 12,4 | 3,6  | 2,4  |
| Na vyšší vzdělání by si měl člověk připlatit (školné).  | 19,4 | 28,5 | 29,0 | 17,3 | 5,8  |
| Největší překážkou pro dosažení vyššího vzdělání bývají vysoké finanční náklady.  | 34,5 | 27,2 | 22,9 | 7,8  | 7,6  |
| V rámci celé ČR by se mělo celkově vzdělávat více dospělých, než je tomu doposud.   | 29,6 | 39,1 | 11,6 | 1,4  | 18,2 |
| Dospělí lidé by měli být k dalšímu vzdělávání víc motivovaní. Například kdyby se vzdělávali, získali by odpočitatelnou položku z daní nebo by dostali finanční příspěvek. | 38,8 | 31,7 | 13,3 | 6,0  | 10,2 |

V pravém sloupci je vidět, že **nejmenší potíže lidem dělalo vyslovit se k názoru, že „Vzdělání lidé jsou dnes ve výhodě proti ostatním“.** Naopak nejčastěji neměli názor na to, zda by se mělo vzdělávat více dospělých než doposud a zda by k tomu měli být lidé více motivováni. Tím jsme docílili toho, že se z hodnocení sami mohli vyloučit lidé, kteří se o věci necítili být dobře informováni a kteří by (bez této „únikové“ možnosti) kontaminovali výsledky svými fiktivními nebo nedostatečně ujasněnými názory. Z praxe sice víme, že některou meritorní odpověď (pozitivní či negativní) zvolí i někteří lidé, kteří rovněž nejsou o věci dostatečně informováni, ale jejich počet je uvedením možnosti „nevím“ výrazně snížen.

Na hlavní výsledky upozorňuje zbarvení ve sloupcích 1 – 4: **Nejvíce lidí souhlasí s názory, že**

- **Vzdělání lidé jsou dnes ve výhodě proti ostatním a že**
- **Vzdělání by mělo být dostupné všem a bezplatně.**

**Jasná převaha souhlasných vyjádření je u tří názorů:**

- **Největší překážkou pro dosažení vyššího vzdělání bývají vysoké finanční náklady.**
- **V celé ČR by se mělo celkově vzdělávat více dospělých, než je tomu doposud.**
- **Dospělí lidé by měli být k dalšímu vzdělávání víc motivovaní.**

### Zhruba vyrovnané jsou podíly souhlasných a nesouhlasných reakcí na názor, že

- Na vyšší vzdělání by si měl člověk připlatit (školné).

Je nelogický souběh výsledků v názorech, že vzdělání by mělo být bezplatné, a přitom by na něj měl člověk připlatit? Vysvětlení je níže.

Pokud jde o finanční motivaci lidí k dalšímu vzdělávání, formulovali jsme názor co nejpodobněji záměru MŠMT na projekt podpory individuálního vzdělávání občanů (PIVO) a jak je vidět, měl by minimálně 70% podporu. To samozřejmě neznamená, že by příspěvek lidé využívali, nýbrž pouze to, že souhlasí s tím, aby lidé byli k dalšímu vzdělávání motivováni pomocí snížení daní nebo finančního příspěvku.

Nyní lze provést úpravy, kterými se převedou výsledky na **tzv. referendový tvar: v dalším zpracování vyloučíme odpovědi typu „nevím“, zbývající odpovědi sloučíme do dvojice souhlasných a nesouhlasných odpovědí a přepočítáme je na % z nového základu.** Tím se jakoby simulovalo referendum, v němž se také počítají pouze souhlasy a nesouhlasy a neplatné hlasy či absence se nepočítají vůbec. Vynikne tak základní trend v postojích veřejnosti. Ve sloupci vpravo jsme spočítali přibližné poměry počtu souhlasných a nesouhlasných reakcí (kolik souhlasů připadá na jeden nesouhlas).

|   | souhlas | nesouhlas | poměr |
|---|---------|-----------|-------|
| Vzdělání lidé jsou dnes ve výhodě proti ostatním.   | 87,4    | 12,6      | 7 : 1 |
| Vzdělání by mělo být dostupné všem a bezplatně.   | 83,8    | 16,2      | 5 : 1 |
| Na vyšší vzdělání by si měl člověk připlatit (školné).  | 51,8    | 48,3      | 1 : 1 |
| Největší překážkou pro dosažení vyššího vzdělání bývají vysoké finanční náklady.  | 66,8    | 33,2      | 2 : 1 |
| V rámci celé ČR by se mělo celkově vzdělávat více dospělých, než je tomu doposud.   | 84,1    | 15,9      | 5 : 1 |
| Dospělí lidé by měli být k dalšímu vzdělávání víc motivováni. Například kdyby se vzdělávali, získali by odpočitatelnou položku z daní nebo by dostali finanční příspěvek. | 78,7    | 21,3      | 4 : 1 |

Nyní vynikly rozdíly v podpoře jednotlivých tvrzení: vyrovnaný poměr příznivců a odpůrců školného a naprostá převaha souhlasu s ostatními pěti názory. (Jen mimochodem, zdá se, že souhlas s názorem, že vysoké finanční náklady bývají největší překážkou vyššího vzdělání, není dost přesvědčivý? Pak si musíme uvědomit, jak přesvědčivá by byla stejná převaha například ve Sněmovně, kdyby jedna strana měla dvě třetiny všech mandátů – mohla by měnit Ústavu...)

Zřetelnější je především dominující souhlas s názorem, že by se mělo vzdělávat více dospělých, než je tomu doposud: poměr mezi počtem souhlasných a nesouhlasných reakcí je 5:1 – tedy 5x více občanů je pro to, aby se vzdělávalo více dospělých, než kolik je odpůrců. Možná to není překvapivé zjištění, avšak v každém případě ukazuje, jak **velkou podporu má vzdělávání dospělých ve veřejnosti.** Tím netvrdíme, že případná deklarovaná ochota dále se vzdělávat je shodná s ochotou disponibilní (reálně proveditelnou). Naopak, je dobře známo, že deklarovaná ochota (např. něco zakoupit, někam jet na dovolenou, zúčastnit se voleb apod.) je vždy vyšší než ej reálné chování.

Vraťme se ke zdánlivému paradoxu v podpoře názorů bezplatného a přitom částečně hrazeného vzdělání. Výsledek vysvětlujeme chápáním otázky většinou dotazovaných: Po otázce, zda by vzdělání mělo být dostupné všem a bezplatně (celkem cca 84% souhlas) byla položena otázka, zda pro vyšší vzdělání by mělo být zavedeno školné. Lidé tedy rozlišili počáteční vzdělávání na ZŠ a SŠ (bezplatného) od vyššího vzdělání (částečně hrazeného). To odpovídá současné veřejné diskusi v těchto věcech.

Přesto tu vidíme nikoliv plnou názorovou konzistenci: V další tabulce jsou tentokrát počítána % z celkového počtu dotazovaných, kteří odpověděli na obě otázky převážně souhlasně nebo převážně nesouhlasně. Například 2,3% nesouhlasí ani s bezplatným školstvím, ale ani se za vedením školného ve vyšším vzdělávání (jde však jen o 9 osob z 393, kteří se vyjádřili k oběma názorům). Taková negativita není častá. V celém vzorku dokonce nebyl nikdo, kdo by nesouhlasil se všemi předloženými názory...

|   | na vyšší vzdělání si<br>příplatit | nesouhlas se školným | celkově      |
|---|-----------------------------------|----------------------|--------------|
| <b>vzdělání pro všechny<br/>a bezplatně</b> | 36,6                              | 46,6                 | <b>83,2</b>  |
| <b>nesouhlas s<br/>bezplatností</b>         | 14,5                              | 2,3                  | <b>16,8</b>  |
| <b>celkově</b>                              | <b>51,1</b>                       | <b>48,9</b>          | <b>100,0</b> |

### 5.1.2 Rozdíly v názorech mezi skupinami obyvatel

Aby vynikly rozdíly mezi různými demografickými skupinami, přepočítali jsme výsledky z referendového tvaru na jednoduchý koeficient: čím víc se blíží nule, tím více je v dané skupině těch, kteří s názorem souhlasí, a naopak, čím více se blíží jedné, tím více je nesouhlasných reakcí. Nula znamená, že všichni z dané skupiny souhlasí, a 1, že všichni nesouhlasí.

Můžeme se nyní podívat přehledně na rozdíly v názorech mezi 17 demografickými skupinami a dalšími 9 skupinami účastníků, resp. neúčastníků různých forem vzdělávání.

Skupiny, které jsou vzájemně více názorově rozdílné, jsou vybarveny. Popisy jednotlivých názorů jsme silně zkrátily, jejich plné znění je výše.

|        | vzdělání =<br>výhoda | dostupné a<br>bezplatně | školné za<br>vyšší v. | vysoké<br>náklady | více se<br>vzdělávat | motivovat<br>dospělé |
|--------|----------------------|-------------------------|-----------------------|-------------------|----------------------|----------------------|
| muž    | ,11                  | ,17                     | ,42                   | ,37               | ,18                  | ,23                  |
| žena   | ,14                  | ,16                     | ,53                   | ,30               | ,14                  | ,19                  |
| celkem | ,13                  | ,16                     | ,48                   | ,33               | ,16                  | ,21                  |

Muži jsou častěji než ženy pro úhradu vzdělání (školné). V ostatních názorech se však ženy a muži neliší (možná překvapivé zjištění.)

| věk    | vzdělání =<br>výhoda | dostupné a<br>bezplatně | školné za<br>vyšší v. | vysoké<br>náklady | více se<br>vzdělávat | motivovat<br>dospělé |
|--------|----------------------|-------------------------|-----------------------|-------------------|----------------------|----------------------|
| 25-34  | ,14                  | ,16                     | ,44                   | ,27               | ,11                  | ,16                  |
| 35-49  | ,11                  | ,16                     | ,51                   | ,35               | ,18                  | ,23                  |
| 50-64  | ,13                  | ,16                     | ,49                   | ,36               | ,17                  | ,23                  |
| celkem | ,13                  | ,16                     | ,48                   | ,33               | ,16                  | ,21                  |

Mladí lidé ve věku 25 - 34 let častěji souhlasí se zavedením školného než ostatní. Jiné významné rozdíly mezi věkovými skupinami jsme nezaznamenali.

| vzdělání | vzdělání =<br>výhoda | dostupné a<br>bezplatně | školné za<br>vyšší v. | vysoké<br>náklady | více se<br>vzdělávat | motivovat<br>dospělé |
|----------|----------------------|-------------------------|-----------------------|-------------------|----------------------|----------------------|
| základní | ,20                  | ,10                     | ,53                   | ,17               | ,23                  | ,14                  |
| střední  | ,09                  | ,14                     | ,45                   | ,27               | ,11                  | ,22                  |
| VŠ       | ,09                  | ,29                     | ,47                   | ,65               | ,17                  | ,29                  |
| celkem   | ,12                  | ,16                     | ,48                   | ,33               | ,16                  | ,21                  |

Lidé se základním vzděláním jsou častěji pro to, aby vzdělání bylo bezplatné, častěji souhlasí, že překážkou pro dosažení vyššího vzdělání bývají vysoké finanční náklady a že dospělí by měli být více (finančně) motivováni k tomu, aby se vzdělávali.

Především lidé s VŠ naopak nepovažují vysoké finanční náklady za překážku. Taková a mnohá další zjištění jsou triviální – od lidí, kteří sami dokázali získat vyšší vzdělání, můžeme očekávat, že to nepovažovali za takový problém jako lidé bez vzdělání, apod.

Paradoxně může vypadat zjištění, že lidé se SŠ a VŠ vzděláním častěji souhlasí se názorem, že vzdělání lidí jsou ve výhodě - z osob se základním vzděláním si to myslí mnohem méně lidí. Lidé se základním vzděláním se rovněž méně často domnívají, že by se dospělí měli více vzdělávat.

| socioekonomické<br>postavení | vzdělání =<br>výhoda | dostupné a<br>bezplatně | školné za<br>vyšší v. | vysoké<br>náklady | více se<br>vzdělávat | motivovat<br>dospělé |
|------------------------------|----------------------|-------------------------|-----------------------|-------------------|----------------------|----------------------|
| dělník                       | ,15                  | ,08                     | ,47                   | ,14               | ,23                  | ,23                  |
| ost. zaměstnanec             | ,12                  | ,15                     | ,52                   | ,38               | ,15                  | ,23                  |
| podnikatel                   | ,11                  | ,28                     | ,34                   | ,44               | ,09                  | ,26                  |
| důchodce                     | ,10                  | ,17                     | ,56                   | ,33               | ,19                  | ,11                  |
| žena v dom.                  | ,14                  | ,21                     | ,42                   | ,28               | ,18                  | ,16                  |
| nezaměstnaný                 | ,17                  | ,00                     | ,60                   | ,09               | ,20                  | ,09                  |
| celkem                       | ,13                  | ,16                     | ,48                   | ,33               | ,16                  | ,21                  |

Z hlediska socioekonomického postavení lidí požadují bezplatné vzdělávání častěji dělníci než podnikatelé a školné požadují naopak častěji podnikatelé než dělníci.

Dělníci a nezaměstnaní častěji souhlasí s tím, že vzdělání by mělo být bezplatné a že největší překážkou pro dosažení vyššího vzdělání jsou finanční náklady. Z nezaměstnaných podpořili názor o potřebě bezplatnosti dokonce všichni. Naopak podnikatelé jsou nejvíce proti bezplatnosti a proti mínění o vysokých finančních nákladech.

Podnikatelé dále nejčastěji souhlasí s názorem na potřebu úhrady vyššího vzdělání a na potřebu více se vzdělávat než nezaměstnaní. S potřebou více se vzdělávat však častěji nesouhlasí ani dělníci. Jsou to však nezaměstnaní, kteří nejvíce podporují myšlenku, že by lidé měli být k dalšímu vzdělávání více motivováni. Naopak tento názor sdílejí podnikatelé, dělníci i ostatní zaměstnanci.

Studenty jsme tu z hodnocení opět vyloučili pro jejich malé zastoupení ve vzorku. (To ovšem není důsledkem chyby v dotazování, nýbrž prostého faktu, že studenti, kteří od 25 let věku

navštěvují školu, tak činí až na výjimky v rámci denního studia s kontinuální přípravou na ekonomickou aktivitu a do vzorku dotazovaných tedy nepatří.)

| ekonomická aktivita  | vzdělání = výhoda | dostupné a bezplatně | školné za vyšší v. | vysoké náklady | více se vzdělávat | motivovat dospělé |
|----------------------|-------------------|----------------------|--------------------|----------------|-------------------|-------------------|
| aktivní              | ,12               | ,17                  | ,47                | ,35            | ,15               | ,24               |
| nezaměstnaní         | ,17               | ,00                  | ,60                | ,09            | ,20               | ,09               |
| ekonomicky neaktivní | ,12               | ,20                  | ,49                | ,31            | ,19               | ,15               |
| celkem               | ,13               | ,16                  | ,48                | ,33            | ,16               | ,21               |

Ekonomicky aktivní i neaktivní častěji než nezaměstnaní jsou proti bezplatnému vzdělávání a proti názoru, že vysoké finanční náklady brání dosažení vyššího vzdělání a že by se měli dospělí finančně motivovat k dalšímu vzdělávání.

| účast ve form. vzdělávání | vzdělání = výhoda | dostupné a bezplatně | školné za vyšší v. | vysoké náklady | více se vzdělávat | motivovat dospělé |
|---------------------------|-------------------|----------------------|--------------------|----------------|-------------------|-------------------|
| ano                       | ,13               | ,16                  | ,55                | ,45            | ,16               | ,17               |
| ne                        | ,13               | ,16                  | ,47                | ,31            | ,16               | ,22               |
| celkem                    | ,13               | ,16                  | ,48                | ,33            | ,16               | ,21               |

Účastníci formálního vzdělávání (ve školách) považují finanční náklady méně často za největší překážku pro dosažení vyššího vzdělání. V jiných názorech však mezi účastníky a neúčastníky formálního vzdělávání nejsou výraznější rozdíly.

| účast v neform. vzdělávání | vzdělání = výhoda | dostupné a bezplatně | školné za vyšší v. | vysoké náklady | více se vzdělávat | motivovat dospělé |
|----------------------------|-------------------|----------------------|--------------------|----------------|-------------------|-------------------|
| ano                        | ,08               | ,19                  | ,43                | ,42            | ,11               | ,25               |
| ne                         | ,17               | ,14                  | ,53                | ,25            | ,21               | ,18               |
| celkem                     | ,13               | ,16                  | ,48                | ,33            | ,16               | ,21               |

Ti, kteří neabsolvují kurzy a školení, častěji nesouhlasí s tím, že vzdělání je výhodou, že by se mělo platit školné a že by se lidé měli více vzdělávat. Naopak častěji než účastníci vzdělávání, považují finanční náklady za největší překážku vyššího vzdělání.

Z toho za pozornost stojí zjištění, že vzdělání není výhodou v očích těch, kteří se neúčastní neformálního vzdělávání, jinak řečeno, účastníci neformálního vzdělávání (které vlastně bývá průběžnou součástí výkonu profese) vzdělání za výhodu považují. Poeticky řečeno, kdo nespotebovává či odmítá spotebovávat vzdělání či jinou službu nebo výrobek, ten nemusí vědět, jak je to dobré...

| účast v organiz. (form a neform.) vzdělávání | vzdělání = výhoda | dostupné a bezplatně | školné za vyšší v. | vysoké náklady | více se vzdělávat | motivovat dospělé |
|--|-------------------|----------------------|--------------------|----------------|-------------------|-------------------|
| ano  | ,08               | ,22                  | ,42                | ,53            | ,10               | ,17               |
| ne   | ,16               | ,15                  | ,50                | ,25            | ,20               | ,18               |
| celkem                                       | ,13               | ,16                  | ,48                | ,33            | ,16               | ,21               |

Ti, kteří se účastní formálního nebo neformálního vzdělávání, častěji souhlasí s názorem, že by se v ČR mělo vzdělávat více dospělých než doposud. Častěji naopak nesouhlasí s názorem, že překážkou vyššího vzdělání jsou vysoké finanční náklady.

Je pochopitelné, že postoje účastníků organizovaného jsou podobné jako u účastníků neformálního vzdělávání; to totiž kvantitativně, v poměru 4:1 převažuje nad formálním (viz kap. 3).

| účasť v neorg. (informálnim) vzdelávaní | vzdelání = výhoda | dostupné a bezplatné | školené za vyšší v. | vysoké náklady | více se vzdelávat | motivovat dospělé |
|---|-------------------|----------------------|---------------------|----------------|-------------------|-------------------|
| ano                                     | ,12               | ,19                  | ,42                 | ,47            | ,12               | ,20               |
| ne                                      | ,14               | ,14                  | ,55                 | ,21            | ,21               | ,22               |
| <b>celkem</b>                           | <b>,13</b>        | <b>,16</b>           | <b>,48</b>          | <b>,34</b>     | <b>,16</b>        | <b>,21</b>        |

Poslední poznatky poskytuje rozbor podle účasti v informálním vzdělávání: Pro školné za vyšší vzdělání jsou častěji ti, kteří se účastní informálního vzdělávání. Současně méně často souhlasí, že by finanční náklady byly překážkou.

Explanační modely těchto a jiných předchozích očekávaných zjištění by pracovaly s proměnnými jako dosažený stupeň vzdělání, složitost (kvalifikovanost) aktuálně vykonávané práce, dlouhodobý průměrný příjem domácnosti, resp. dosažená hmotná životní úroveň a další, které pravděpodobně takovéto názory ovlivňují. Průzkum však neměl explanační, nýbrž deskriptivní charakter, a proto zde další výzkum neprezentujeme.

## **5.2 K informálnímu a občanskému vzdělávání v ČR**

V celé zprávě rozlišujeme druhy dalšího vzdělávání jak podle forem (formální, neformální, informální), tak podle oblastí účelu (profesní, zájmové, občanské). V následujícím dovětku bychom chtěli poukázat na to, že se v politické i odborné praxi pravděpodobně podceňuje úloha informálního vzdělávání a také vzdělávání občanského.

Samozřejmě je známo, že zatímco mezi druhy z hlediska forem lze vést celkem jasnou hranici, pro účely vzdělávání to někdy neplatí: jednotlivce pokračuje s určitým obsahem profesního vzdělávání do vzdělání zájmového (např. řemeslník využije profesních znalostí a dovedností k provozování osobní záliby ve volném čase), s obsahem profesního vzdělávání do občanského (manažerské a komunikační dovednosti se hodí po zvolení poslancem), z občanského do zájmového (příprava na volby podníti zájem o politické systémy ve světě), ze zájmového do profesního (zručnost a záliba ve výrobě dortů dovede ženu k samostatně provozované živnosti) atp.

V ČR je koncepčním dokumentem Strategie celoživotního učení (MŠMT 2007), k němuž byl v r. 2008 vydán Implementační plán. Současnou situaci však lze charakterizovat takto:

- přetrvává absence zákona o dalším vzdělávání,
- byl pozastaven národní projekt Podpora individuálního vzdělávání občanů (PIVO),
- nejsou navrženy motivační nástroje k podpoře dalšího vzdělávání na straně zaměstnavatelů (daňová zvýhodnění?) ani občanů (vzdělávací účty),
- chybí hodnocení úrovně vzdělávacích institucí, např. v podobě standardů kvality; akreditace kurzu přestaly být dostatečnou zárukou kvality, neboť se poskytují spíše benevolentně a vzdělávací instituce někdy akreditovanou podobu nedodržují,
- rozhodující vliv veřejné správy na vzdělávací procesy (téměř výhradně v profesním vzdělávání) mají granty Evropského sociálního fondu a státního rozpočtu ČR,

- v OP Lidské zdroje a zaměstnanost se dalšímu vzdělávání věnuje 1., 2. a částečně i 3. prioritní osa, přičemž pro oblasti podpory v 1. a 3. ose jsou běžné výrazné převisy poptávky ze strany žadatelů (zaměstnavatelů i poskytovatelů sociálních, poradenských a dalších služeb),
- již v minulých letech se uskutečnil projekt UNIV (Uznávání výsledků neformálního vzdělávání a informálního učení), avšak jen pro síť škol poskytujících vzdělávání dospělým,
- pokračuje projekt uplatnění Národní soustavy kvalifikací, který má přímý význam pro 2. prioritní osu OP LZZ, resp. pro rekvalifikace,
- v OP Vzdělávání pro konkurenceschopnost je 3. prioritní osa věnována dalšímu, prakticky jen profesnímu vzdělávání, a to z pozice nabídky (OP LZZ řeší poptávkovou stranu),
- mnohem menší, avšak rovněž významný vliv na úroveň kvalifikace má OP Praha - Adaptabilita,
- celková aktivita MŠMT v oblasti dalšího vzdělávání se v současné době všeobecně hodnotí spíše jako nízká <sup>24</sup>.

Zdá se, že **ČR by potřebovala aktivněji prosazovanou koncepci (strategii) dalšího vzdělávání.** Vzdělávání dospělých osob v ekonomicky aktivním věku jako součást celoživotního učení má zásadní, kritický význam pro dlouhodobou konkurenceschopnost ČR, pro vnitřní sociální smír a pro osobnostní rozvoj lidí, ať už jsou v roli občanů, pracovníků nebo rodičů. Vzdělávání dospělých – formální ve školských zařízeních, neformální v organizovaných kurzech apod. i informální (neorganizované celoživotní mimovolné i záměrné učení) – je ponecháno na iniciativě vzdělávacích institucí, zaměstnavatelů a samotných občanů. Ovšem i při zachování jejich vlastní svobody rozhodování je třeba nabízet, koordinovat a v některých případech i přímo zajišťovat aktivity samotnými institucemi veřejné správy. Dnes se to řízeně děje pouze rekvalifikačními vzdělávacími programy prostřednictvím úřadů práce.

Všechny složky dalšího vzdělávání jsou přitom provázány a vzájemně se posilují. Vyšší stupeň formálního vzdělání (zejména VŠ) vede i v dospělém věku k vyšší obecné zaměstnatelnosti, k sofistikovanější pracovní produkci absolventa, k většímu výskytu inovací, k vyšší produktivitě práce atd. Občanské vzdělávání - např. ve finanční gramotnosti nebo v předlékařské první pomoci - se přímo týká záchrany nebo ochrany pracovních sil, rodinného života, výchovy nové generace atd., a má tak silný nepřímý dopad do hospodářské situace státu a rodin.

Dobrym příkladem je finanční gramotnost. Stále rostoucí počet neziskových organizací – mezi nimi zvláště Finanční gramotnost, o.p.s. – se věnuje této problematice na základních a středních školách, v dětských domovech, mezi uchazeči o zaměstnání a v další veřejnosti. Průkopník vzdělávání v oblasti finanční gramotnosti mezi institucemi veřejné správy, totiž Úřad práce v Liberci, zaznamenal největší úspěch v této tématice mezi občany postiženými srpnovými povodněmi (2010).

Za součásti občanského vzdělání se dnes začínají považovat také například komunikační, informační a jazykové kompetence, které lze podporovat Evropským sociálním fondem

---

<sup>24</sup> Jeden ze základních problémů dalšího vzdělávání dospělých je možná paradoxně v tom, že spadá do kompetence MŠMT. Avšak – stručně řečeno – další vzdělávání neznamená ani školství, ani mládež, ani tělovýchovu. Je to především (i když nejenom) profesní vzdělávání, které má zcela zásadní vazbu na pracovní uplatnění lidí. Proto by podle některých expertů mělo spadat do působnosti resortu MPSV.

zejména v programu Školení je šance prioritní osy 1 OP Lidské zdroje a zaměstnanost, neboť zmíněná témata vyhovují pojetí obecného vzdělávání. To potvrzuje vývoj, kdy **prvky profesního vzdělávání se stávají obsahem zájmového a občanského vzdělávání. Nejlepším příkladem** pronikání tradičního obsahu profesního vzdělávání do občanského je **tzv. počítačová gramotnost.**

V kap. 4 byla zdůrazněna úloha informálního učení v profesním vzdělávání, resp. jeho význam pro zaměstnatelnost a kvalifikovanou práci. Považujeme však za důležitý rovněž **příspěvek informálních metod k okruhům občanského vzdělávání**, které ještě většinou zůstává mimo zájem a cílevědomou pomoc veřejné správy. Týká se to například volební tematiky (proč volit), politického systému (jak se orientovat a jak posuzovat nabídky pol. stran), působení médií (kritické hodnocení mediálních obsahů) aj. Nesmí jít o tendenční a prvoplánovou propagandu, nýbrž o „základy gramotnosti“ svobodného, samostatného a solidárního občana.

Tyto potřeby můžeme vyjádřit jednoduchým přehledem toho, co bychom mohli považovat za soupis žádoucích znalostí, dovedností a postojů občanů mimo sféru jejich práce a volného času. Vezmeme-li v úvahu kompetenční model vzdělávání, můžeme oblasti občanského vzdělávání vystihnout například takto <sup>25</sup>:

| <b>kompetence</b>                                | <b>obsah (příklady)</b>  |
|--|--|
| komunikační a informační gramotnost              | Dovednost efektivně komunikovat a kriticky reagovat na širokou škálu informací a myšlenek. Přiměřeně kritický postoj k mediálním obsahům a spotřebitelské reklamě.                     |
| finanční gramotnost                              | Používání aritmetiky pro řešení praktických problémů a nalézání smyslu finančních údajů v běžném životě. Podpora pro racionální rozhodování o vlastních a cizích zdrojích.             |
| počítačová a informačně technologická gramotnost | Jisté a obezřetné využívání ICT v učení a v běžném životě.   |
| schopnost učení                                  | Dovednosti pro úspěšné učení – zkoumání, tvoření, sdělování a hodnocení informací a poznatků.  |
| osobnostní a emoční dovednosti                   | Postoje k sobě, k práci a ke světu. Schopnost samostatné práce, zvládání emocí, důvěryhodnost.   |
| sociální dovednosti a empatie                    | Postoj k ostatním lidem, schopnost spolupráce s ostatními – odpovědnost, pružnost, citlivost k názorům problémům druhých.  |
| politická a občanská gramotnost                  | Kriticko konstruktivní pohled na politiku. Zhodnocení smyslu demokratických voleb a vlastní role v politickém systému. Přiměřeně kritický obsah k politickým obsahům. Etika občanství. |

<sup>25</sup> Pokoušíme se tu o přehled vzdělávacích obsahů, který by mohl být základem občanského vzdělávání - s využitím anglického modelu kompetencí v počátečním vzdělávání. Rádi bychom tento soupis považovali za podklad k další diskusi uvnitř zainteresované veřejnosti.