



OPERAČNÍ PROGRAM
LIDSKÉ ZDROJE
A ZAMĚSTNANOST



PODPORUJEME
VAŠI BUDOUCNOST
www.esfcr.cz

Názory obyvatel k vnějším, zejména zahraničním vztahům Ústeckého kraje

Zpracovatel:

Tima Liberec, s. r. o.

Prosinec 2010

Obsah

	str.
A. Shrnutí výsledků	3
B. Metodika akce, výběr dotazovaných a demografické údaje	4
B.1 Výběr dotazovaných a sběr dat	4
B.2 Základní poznatky o obyvatelstvu a reprezentativnost vzorku	5
B.3 Poznámky ke zpracování, prezentaci a interpretaci	8
C. Cestování obyvatel do zahraničí	9
C.1 Jak často?	9
C.2 Kam?	11
C.3 Proč?	11
D. Aktivity kraje z hlediska vnějších vztahů	12
D.1 Souhrnné názory na aktivity kraje	12
D.2 Převážné postoje k možným aktivitám a skupiny bez názoru	13
E. Náměty občanů na zlepšení zahraničních kontaktů a image kraje	15
F. Znalost a čtenost krajských novin	16

Přílohy

P1	Přehled hlavních výsledů
P2	Zpracované náměty občanů

A Shrnutí výsledků

Výsledky se opírají o zpracování odpovědí 389 osob. Struktura vzorku, zejména podle pohlaví, věku a kategorií velikosti bydliště, odpovídá struktuře bydličního obyvatelstva Ústeckého kraje. Z těchto hledisek považujeme výsledky průzkumu za dostatečně reprezentativní pro celou populaci kraje.

Dotazovanými byli občané ve věku 18 - 64 let s trvalým bydlištěm v Ústeckém kraji. Zhruba dvě třetiny (65%) obyvatel v daném věku jsou ekonomicky aktivní. Podle průzkumu zhruba každý dvanáctý obyvatel kraje samostatně podniká a 57% dospělých (počítáno včetně důchodců do 64 let) je zaměstnáno, především v nedělnických profesích:

Letos (r. 2010) do konce listopadu většina lidí v zahraničí nebyla. Čtvrtina však byla více než jednou, většinou na dovolené, na krátkém výletě nebo za nákupy. Celkem bylo jednou nebo vícekrát v zahraničí 44,2% obyvatel kraje ve věku 18-64 let.

Lidé ze západní části kraje cestují do zahraničí mnohem méně než lidé z východní části (ze západní části kraje cestovala letos do zahraničí zhruba třetina, z východní části polovina obyvatel).

Lidé navštívili nejčastěji Německo (14% ze všech obyvatel), Chorvatsko (4%) a Itálii (4%). Pokud jde o účel cesty (zjišťovali jsme „tu nejdůležitější“), převažovala vícedenní dovolená (téměř polovina cest), krátké výlety a nákupy (zhruba čtvrtina) a pracovní cesty (šestina).

Jednotlivé možné aktivity kraje (zjišťované v průzkumu) podporuje vždy většina obyvatel, kteří označili jejich důležitost. Nejčastěji dlouhodobou spoluprací s partnery vč. společných projektů v cestovním ruchu, vzdělávání, dopravě apod. a nejméně často (přesto však většinově) účast zastupitelů a pracovníků Krajského úřadu na mezinárodních konferencích a seminářích a zastoupení kraje „v Bruselu“, blízko institucí EU.

Převážně pozitivní postoje má veřejnost ke třem aktivitám:

- spolupráce se zahraničními partnery,
- udržování a rozvíjení dalších styků (podobné jako předcházející),
- udržování a rozvíjení styků s různými organizacemi v EU.

Symetricky rozložené názory (zhruba stejně pozitivních a negativních) jsou při hodnocení účasti na mezinárodních konferencích a seminářích.

Nevyhraněné mínění je v otázce udržování a rozvíjení styků s organizacemi v EU. Zvláště významný podíl těch, kteří aktivity považují za nedůležité, je u dvou aktivit:

- účast na mezinárodních konferencích a seminářích,
- zastoupení kraje v Bruselu.

K žádosti o náměty na zlepšení zahraničních kontaktů a image kraje lidé většinou jmenovali to, co jim v současném životě vadí, co myslí, že by se mělo změnit v jejich životních podmínkách, s čím nejsou spokojeni. Získané výsledky je třeba interpretovat jako mínění občanů o tom, co vše by se mělo v kraji zlepšit, změnit, a to nikoliv výhradně pro zlepšení image kraje navenek, ale vůbec – pro lepší život obyvatel. Celkově bylo zpracováno 720 jednotlivých námětů (příloha č. 2).

Zhruba pětina obyvatel kraje Ústecké noviny vůbec nezná a další čtvrtina je sice zná, ale nečte. Pravidelně je čte celé nebo skoro celé jen každý desátý občan. Čtenost novin v západní a východní části kraje je podobná. Noviny nejméně využívají muži, především muži ve věku do 24 let, lidé v obcích s 500 až 2 tis. obyvateli, lidé se základním vzděláním, studenti a nezaměstnaní.

B Metodika akce, výběr dotazovaných a demografické údaje

B.1 Výběr dotazovaných a sběr dat

V Ústeckém kraji bylo k 31. 12. 2009 celkem 564 857 obyvatel ve věku 18 - 64 let. Právě z nich jsme náhodným způsobem vybírali dotazované. Tazatelé se obraceli na osoby, které osobně neznali a které ani nepatřily do domácností jiných dotazovaných.

Odpovědi byly získávány v domácnostech dotazovaných nebo na vhodných veřejných místech (autobusové nádraží, čekárna apod.). Použili jsme rozhovory pomocí standardizovaného dotazníku.

Dotazování se konalo ve dnech 10. - 25. listopadu. Zajistila je tazatelská skupina agentury Tima Liberec ve spolupráci s místními, pro tento účel vybranými spolupracovníky (celkem 16 tazatelů ve věku od 18 let). **Výsledky se opírají o zpracování odpovědí 389 osob.**

Kontrolována byla korektnost všech fází průzkumu. Celkově se akce u občanů setkala s pochopením, i když část oslovených (odpovídající obvyklému procentu u tohoto typu průzkumů) odpovídat odmítla, většinou pro nedostatek času ve chvíli kontaktu.

Dotazníky a záznamy rozhovorů byly kontrolovány na úplnost a zpracovatelnost. Kontrolovali jsme rovněž práci tazatelů. Samotné zpracování dat po vstupních kontrolách, dokódování a pořízení probíhalo v systémech SPSS 18.0 a MS Office 2010. Vyplněné dotazníky budou archivovány u zpracovatele do 30. května 2011.

B.2 Základní poznatky o obyvatelstvu a reprezentativnost vzorku

Dotazovanými byli občané ve věku 18 - 64 let s trvalým bydlištěm v Ústeckém kraji¹. Kvótními znaky pro výběr byly pohlaví a věková skupina. Z těchto hledisek tedy měl náš vzorek co nejlépe reprezentovat demografické složení obyvatelstva. Dále jsme přihlíželi ke stupni dosaženého vzdělání, k ekonomické aktivitě, resp. socioekonomickému postavení dotazovaného, k velikosti jeho bydliště a k umístění v západní anebo východní části kraje.

Z 564 857 obyvatel kraje ve věku 18 – 64 let bylo 50,7 % mužů a 49,3 % žen (zdroj ČSÚ, k 31. 12. 2009). V podstatě tentýž poměr mužů (50,1%) a žen (49,9) byl zachován v našem náhodném výběru, jak ukazuje tabulka (%):

	kraj	Tima
muži	50,7	50,1
ženy	49,3	49,9

V jednotlivých věkových skupinách byli dotazováni:

	počet dotazovaných	v %
muži 18 - 24	35	9,0
muži 25 - 34	44	11,3
muži 35 - 49	57	14,7
muži 50 - 64	59	15,2
ženy 18 - 24	16	4,1
ženy 25 - 34	49	12,6
ženy 35 - 49	66	17,0
ženy 50 - 64	63	16,2
celkem	389	100,0

Důležité je srovnání počtu dotazovaných s počty lidí příslušného věku a pohlaví, kteří bydlí v Ústeckém kraji (v % z celkového počtu osob ve věku 18 – 64 let):

	muži			ženy			celkem		
	kraj	Tima	rozdíl	kraj	Tima	rozdíl	kraj	Tima	rozdíl
18 - 24	7,1	9,0	-1,8	6,7	4,1	2,6	13,8	13,1	0,7
25 - 34	12,0	11,3	0,7	11,2	12,6	-1,4	23,2	23,9	-0,7
35 - 49	16,2	14,7	1,5	15,3	17,0	-1,7	31,5	31,6	-0,1
50 - 64	15,4	15,2	0,2	16,1	16,2	-0,1	31,5	31,4	0,1
celkem	50,7	50,1	+0,6	49,3	49,9	-0,6	100,0	100,0	0,0

¹ Hranici 64 let jsme zvolili vzhledem k předpokládané míře informovanosti lidí, zájmu o problematiku a schopnosti mít a formulovat vlastní názor, ale také vzhledem k věkové hranici ekonomické aktivity, kterou používá ve statistických šetřeních Eurostat.

Tabulka dokládá, že **struktura vzorku dotazovaných odpovídá struktuře bydlícího obyvatelstva podle věku a pohlaví**. Odchytky nejsou statisticky významné a výrazně neovlivňují dosažené výsledky.

Z geografického hlediska lze Ústecký kraj dělit na západní a východní část. Tyto dvě oblasti se částečně liší svými podmínkami v různých oblastech a problémy, které zde obyvatelstvo pociťuje. Proto jsme zhruba zachovali i podíl obyvatel bydlících v obou částech kraje*:

	kraj	Tima
západní část kraje	39,6	32,9
východní část kraje	60,4	67,1
celkem	100,0	100,0

* Zdroj ČSÚ k 31. 3. 2010

Zhruba **dvě třetiny (65%) obyvatel** v daném věku **jsou ekonomicky aktivní**:

	kraj	Tima
zaměstnaní	64,5	65,0
nezaměstnaní	7,2	11,7
ekonomicky neaktivní	28,2	23,8
celkem	100,0	100,0

Počty za ÚK vznikly vlastním propočtem z periodického Výběrového šetření pracovní síly, kterou čtvrtletně uskutečňuje Český statistický úřad. Oficiální statistiky totiž neposkytují podrobnější strukturu socioekonomického postavení lidí, jakou jsme použili při dotazování.

Podle průzkumu **zhruba každý dvanáctý obyvatel kraje samostatně podniká** a 57% dospělých (počítáno včetně důchodců do 64 let) je zaměstnáno, především v nedělnických profesích (v %):

	Tima
dělník (vč. pracujících důchodců)	16,3
ostatní zaměstnanec (včetně pracujících důchodců)	40,9
samostatný podnikatel, živnostník	7,8
starobní důchodce (nepracující)	8,3
student, učeň	7,3
žena v domácnosti (trvale nebo po dobu mateřské dovolené), muž nebo žena v plném invalidním důchodu	7,8
nezaměstnaný	11,7
celkem	100,0

Pro hodnocení srovnatelnosti struktury odpovědí z hlediska dosaženého stupně vzdělání jsme v době přípravy neměli k dispozici vhodné a dostatečně aktuální údaje o obyvatelstvu kraje. Náš odhad se ukázal jako nadsazující vzdělání a proto se v průzkumu z tohoto hlediska nepodařilo zachovat plnou reprezentativnost: dotazovali jsme se příliš málo obyvatel se základním nebo neúplným středoškolským vzděláním. Tento posun může mít dílčí vliv na

interpretaci výsledků, neboť podrobnější analýza (viz zejména oddíl D zprávy) ukazuje, že lidé s vyšším vzděláním jsou ochotnější hodnotit důležitost aktivit kraje v otázkách vnějších vztahů jako vyšší.

	kraj	Tima
základní	20,1	15,2
vyučení bez maturity nebo střední odborné bez maturity	42,4	32,5
středoškolské s maturitou nebo vyučení s maturitou	30,7	37,9
VOŠ nebo VŠ	6,8	14,4
celkem	100,0	100,0

Výběr kontaktovaných osob měl zajistit také určitou **vyváženost z hlediska velikosti jejich bydliště**. Pro tento účel jsme obce Ústeckého kraje rozdělili do třech velikostních skupin a zjišťovali, ve které kategorii dotazovaný bydlí:

	kraj	Tima
města nad 20 tisíc obyvatel	46,5	42,2
obce a města s 2 - 20 tisíci obyv.	34,7	37,8
obce do 2 tisíc obyvatel	18,8	20,0
celkem	100,0	100,0

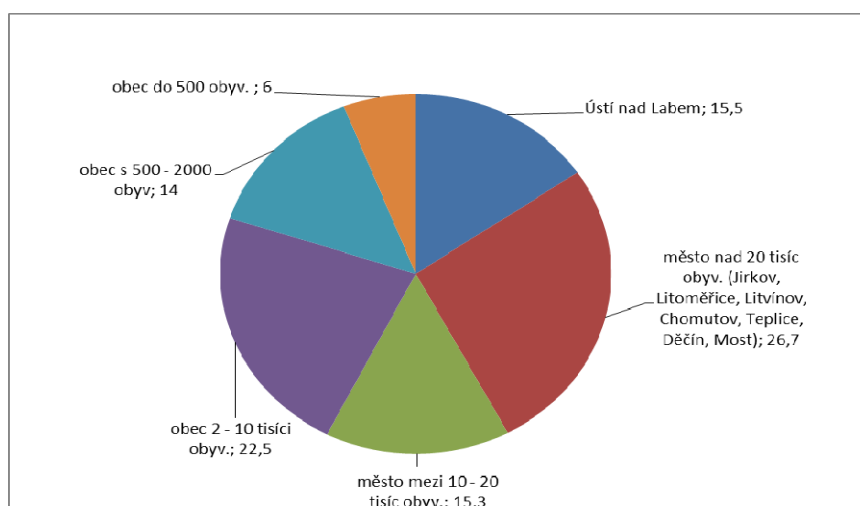
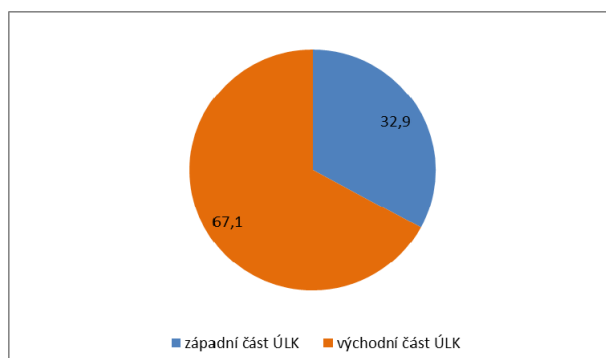
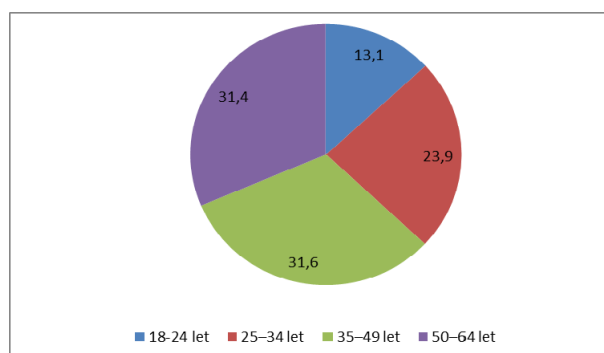
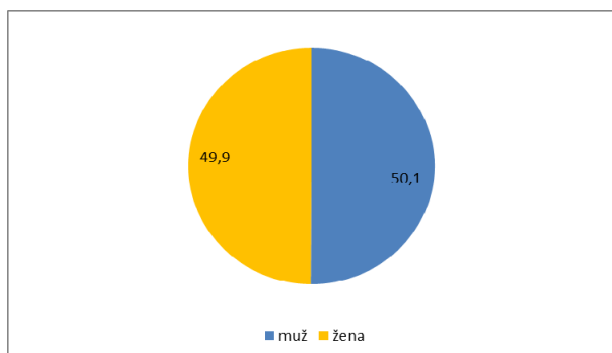
Při zpracovávání dat jsme ovšem sledovali ještě podrobnější strukturu:

	Tima
Ústí nad Labem	15,5
město nad 20 tisíc obyv. (Jirkov, Litoměřice, Litvínov, Chomutov, Teplice, Děčín, Most)	26,7
město mezi 10 - 20 tisíc obyv.	15,3
obec 2 - 10 tisíci obyv.	22,5
obec s 500 - 2000 obyv.	14,0
obec do 500 obyv.	6,0
celkem	100,0

Samozřejmě počty dotazovaných v jednotlivých městech (vyjma samotného Ústí n. L.) jsou již příliš malé na to, abychom pro ně mohli zpracovávat dílčí výsledky.

Uvedené výsledky ukazují, že přes dílčí odchylky, především z hlediska nižšího vzdělání, ekonomické neaktivity a proporcionality mezi západem a východem kraje, **sledované demografické proměnné nevykazují závažné narušení reprezentativnosti vzorku dotazovaných**. Výběrová chyba pro takto koncipovaný vzorek nepřesahuje ± 5 procentních bodů.

Grafické znázornění vybraných charakteristik vzorku dotazovaných:



B.3 Poznámky ke zpracování, prezentaci a interpretaci

V rámci analýzy jsme získali tisíce dílčích výsledků ve stovkách tabulek a grafů. Všechny zde uvést by způsobilo naprostou nepřehlednost. Proto jsme vybrali výsledky a odvodili dílčí zjištění, o nichž jsme přesvědčeni, že jsou v kontextu úlohy pro zadavatele nejužitečnější. Všechny podrobné výsledky však archivujeme nebo je můžeme na vyžádání zajistit.

Před zahájením dotazníkového šetření jsme se setkali s řadou domněnek, které bylo možné zčásti ověřit právě tímto průzkumem. Byly to například tyto názory:

- do zahraničí letos vycestovala naprostá většina obyvatel, na dovolenou nebo na nákupy, je to snadné (k otázce č. 3),
- lidé se nedokáží a nebudou ochotni vyjádřit k takovým aktivitám kraje jako je zastoupení kraje v Bruselu nebo spolupráce se zahraničními institucemi (k otázce č. 6),
- krajské noviny znají skoro všichni (k otázce č. 8),
- lidem z východní části kraje bude jedno, jestli v Chomutově zůstane nebo nezůstane onkologické centrum (k otázce č. 9).

Jak ukazují výsledky, tyto domněnky se (kupodivu) plně nepotvrdily:

- do zahraničí vycestovala menšina obyvatel,
- k aktivitám kraje se nevyjádřilo nejvýše 16 % dotazovaných,
- krajské noviny nezná celá jedna pětina dospělých,
- lidé z východní části kraje si přáli zachování OC v Chomutově stejně často jako lidé bydlící v západní části.

C Cestování obyvatel do zahraničí

C.1 Jak často?

Letos do konce listopadu většina lidí v zahraničí nebyla. Čtvrtina však byla více než jednou, většinou na dovolené, na krátkém výletě nebo za nákupy. Celkem bylo jednou nebo vícekrát v zahraničí 44,2% obyvatel kraje ve věku 18-64 let:



Až na výjimky nejsou rozdíly v cestování do zahraničí mezi lidmi z obcí různé velikosti, různého vzdělání, ekonomického postavení (!) a základních věkových skupin. Pouze se ukazuje, že muži ve věku 25-49 let cestovali do zahraničí častěji vícekrát než ostatní demografické skupiny. Naproti tomu nelze říci – přes drobné rozdíly – že by některá demografická skupina významně často a v porovnání s ostatními nevyjížděla vůbec

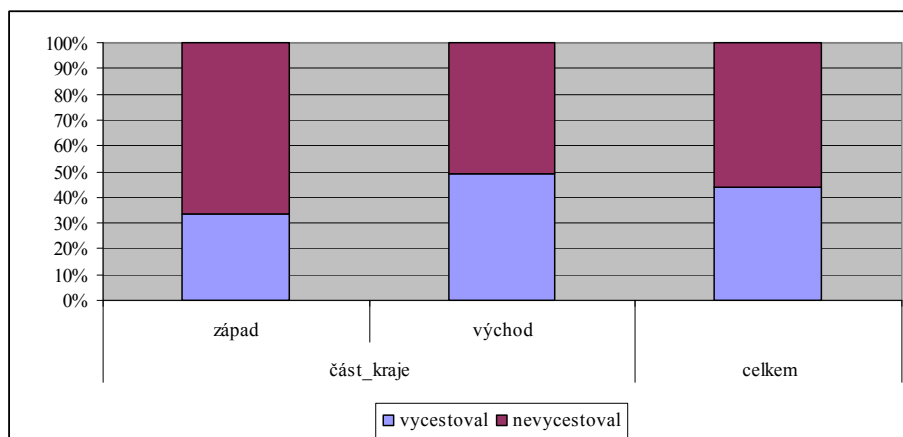
	Cestovali do zahraničí...			celkem
	vícekrát	jednou	vůbec ne	
muži 18 - 24	14,3%	31,4%	54,3%	100,0%
muži 25 - 34	40,9%	6,8%	52,3%	100,0%
muži 35 - 49	36,8%	14,0%	49,1%	100,0%
muži 50 - 64	23,7%	15,3%	61,0%	100,0%
ženy 18 - 24	25,0%	18,8%	56,3%	100,0%
ženy 25 - 34	24,5%	22,4%	53,1%	100,0%
ženy 35 - 49	10,6%	27,3%	62,1%	100,0%
ženy 50 - 64	33,3%	11,1%	55,6%	100,0%
celkem	26,2%	18,0%	55,8%	100,0%

Významně vysoké podíly (ve srovnání s ostatními) jsou vyznačeny zeleně, významně nízké podíly hnědě.

Významné zjištění je, že lidé ze západní části kraje cestují do zahraničí mnohem méně než lidé z východní části:

	1	2	3	
západní část kraje	20,3%	13,3%	66,4%	100,0%
východní část kraje	29,1%	20,3%	50,6%	100,0%
celkem	26,2%	18,0%	55,8%	100,0%

Jestliže výsledky převedeme do jednoduché podoby „cestoval-necestoval“, pak jsou rozdíly vidět ještě lépe: ze západní části kraje cestovala letos do zahraničí zhruba třetina, z východní části polovina obyvatel.



C.2 Kam?

Lidé navštívili nejčastěji Německo (14% ze všech obyvatel), Chorvatsko (4%) a Itálii (4%):

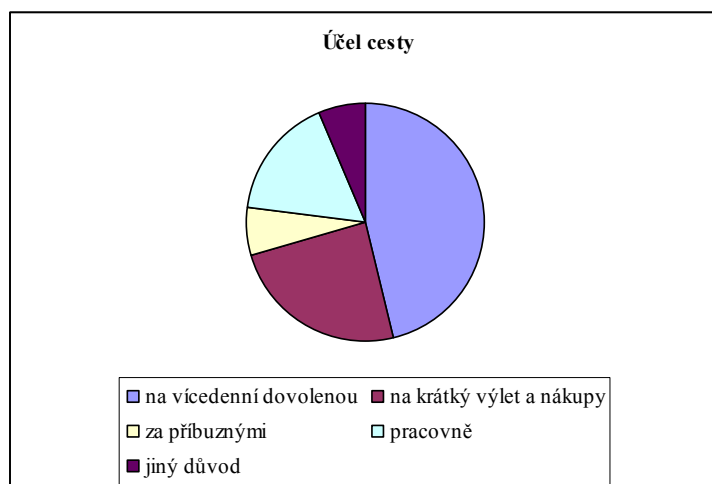
	%
Německo	13,9
Chorvatsko	4,4
Itálie	3,9
Slovensko	3,3
Španělsko	2,6
Egypt	1,8
Řecko	1,5
Bulharsko	1,3

V Německu byly nejčastěji navštěvovány:

- 18x Drážďany
- 5x Ebersbach
- 4x Žitava
- 3x Berlín
- 3x Sebnitz
- 2x Bischofswerda
- 2x Grossschönau

C.3 Proč?

Pokud jde o účel cesty (zjišťovali jsme „tu nejdůležitější“), **převažovala vícedenní dovolená (téměř polovina cest), krátké výlety a nákupy (zhruba čtvrtina) a pracovní cesty (šestina):**



Charakteristický je rozdíl v důvodech zahraničních cest u mužů a žen: muži mají mnohem častěji pracovní důvody, kdežto ženy vícedenní dovolenou

	vícedenní dovolená	krátký výlet a nákupy	za příbuznými	pracovně	jiný důvod	celkem
muži	37,5%	27,3%	3,4%	23,9%	8,0%	100,0%
ženy	55,6%	21,0%	9,9%	8,6%	4,9%	100,0%
Celkem	46,2%	24,3%	6,5%	16,6%	6,5%	100,0%

Jde především o ženy ve věku 35-49 let: 84 % z nich označilo dovolenou za hlavní důvod vycestování. Nápadně málo tak cestují podnikatelé, protože pro ně je častá a hlavně nejdůležitější cesta z pracovních důvodů (53% z těch, kteří letos cestovali). Může být překvapivé, že na pracovní cesty vyjíždějí zhruba stejně lidé z obcí různé velikosti (vždy 12-21%).

D Aktivity kraje z hlediska vnějších vztahů

D.1 Souhrnné názory na aktivity kraje

Otázka zněla: „Nakolik jsou podle vašeho názoru důležité následující aktivity politiků v Ústeckém kraji (krajských zastupitelů) a pracovníků Krajského úřadu? Jak důležité pro Ústecký kraj je, aby se tyto aktivity uskutečňovaly?“

V přehledové tabulce čísla sloupců znamenají: 1 - velmi důležité, 2 - spíše důležité, 3 - málo důležité, 4 - nedůležité, 9 - nevím, nedokážu posoudit.

	1	2	3	4	9
a) dlouhodobá spolupráce s partnery v zahraničí, společné projekty v cestovním ruchu, vzdělávání, dopravě apod.	39,0	36,1	8,6	7,5	8,8
b) účast zastupitelů a pracovníků Krajského úřadu na mezinárodních konferencích a seminářích	17,6	26,9	23,1	18,9	13,5
c) udržování a rozvíjení dalších styků s organizacemi, regiony a městy v německém pohraničí	32,6	30,8	14,8	8,0	13,7
d) zastoupení kraje v Bruselu (blízko institucí Evropské unie)	19,2	24,6	19,7	20,2	16,3
e) udržování a rozvíjení styků s různými organizacemi v EU (např. asociace regionů)	26,2	29,5	18,4	9,8	16,1

Jak výsledkům rozumět? Je především jasné, že otázka má konzultační, nezávazný význam, přičemž mnoho obyvatel jistě nemá dostatečný přehled a informovanost, aby mohlo důležitost jednotlivých aktivit náležitě zhodnotit. Na symetrické čtyřstupňové škále důležitosti budeme podobně jako běžní lidé obě důležitější hodnoty zjednodušeně vnímat jako pozitivní a málo důležitou a nedůležitou jako negativní strany stupnice.

Převažující názory jsou vyznačeny **zeleně**:

Na první pohled je vidět, že **převážně pozitivní postoje má veřejnost ke třem aktivitám:**

- **spolupráce se zahraničními partnery,**
- **udržování a rozvíjení dalších styků (podobné jako předcházející),**
- **udržování a rozvíjení styků s různými organizacemi v EU.**

Symetricky rozložené názory (zhruba stejně pozitivních a negativních) jsou při hodnocení účasti na mezinárodních konferencích a seminářích.

Nevyhraněné mínění je v otázce udržování a rozvíjení styků s organizacemi v EU (zhruba stejně je všech možných reakcí včetně odstoupení od odpovědi). Je to příznak skutečnosti, že veřejnost je velmi diferencovaně informovaná nebo/a že jí není jasný obsah aktivity.

Zvlášť významný podíl těch, kteří **aktivity považují za nedůležité**, je u dvou aktivit:

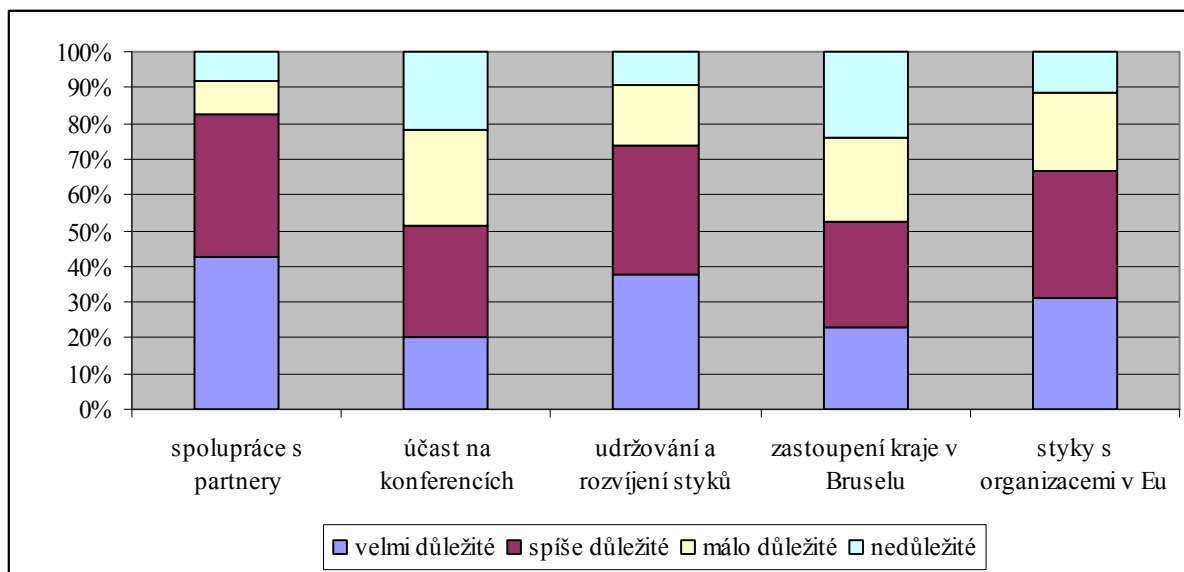
- **účast na mezinárodních konferencích a seminářích**
- **zastoupení kraje v Bruselu**

Informační význam mohou mít o podíly osob, které důležitost aktivit nedokázaly posoudit (sloupec 9). **Jde především o obě aktivity směrem k EU (žlutě).** Z praxe je sice známo, že i mnozí z těch, kteří nějakou meritorní odpověď zvolili (pozitivní či negativní), rovněž nejsou o věci dostatečně informováni, avšak tuto situaci známe dobře z parlamentních voleb, kdy se pro určité strany rozhodují lidé, kteří o jejich cílech a schopnosti je uskutečnit nic nevědí (...přesto však je jejich hlas platný a rovnocenný s hlasy informovaných voličů).

Vysoké podíly ve sloupcích 4 a 9 lze považovat za náměty k aktivním PR kraje vůči obyvatelstvu.

D.2 Převážné postoje k možným aktivitám a skupiny bez názoru

Dotazované, kteří důležitost aktivit nedokázali posoudit, můžeme z další analýzy vyloučit (zvlášť za každou aktivitu), podobně jako se z výsledků voleb „vyloučí“ ti, kteří nevolili. Vznikne tak názornější obrázek o rozložení reakcí těch, kteří se k aktivitám vyslovili.



Jak je z grafu patrné, **jednotlivé možné aktivity kraje podporuje vždy většina obyvatel, kteří označili jejich důležitost. Nejčastěji dlouhodobou spoluprací s partnery vč. společných projektů v cestovním ruchu, vzdělávání, dopravě apod. a nejméně často (přesto však většinově) účast zastupitelů a pracovníků Krajského úřadu na mezinárodních konferencích a seminářích a zastoupení kraje „v Bruselu“, blízko institucí EU.**

Pokud jde o ty, kteří se prohlásili za neinformované, resp. nevěděli, jak odpovědět, jedná se o tyto **skupiny s vyšším podílem neinformovaných:**

ot.	stručný název aktivity	skupiny s nadměrným výskytem těch, kteří aktivitu nehodnotili
6a	spolupráce s partnery v zahraničí	lidé z nejmenších obcí (do 500), se zákl. vzděláním, důchodci a nezaměstnaní
6b	účast pracovníků ÚK na mezinárodních konferencích	nejmenší obce, vzdělání bez mat., východ kraje
6c	udržování a rozvoj styků v německém pohraničí	mladé ženy (do 24 let), západ kraje, obce do 2 tis. obyv., lidé se zákl. vzděláním a nezaměstnaní
6d	zastoupení kraje v Bruselu	mladé ženy, východ kraje, nejmenší obce, vzdělání bez mat., nezaměstnaní
6e	udržování a rozvoj styků s organizacemi v EU	vzdělání bez mat. a nezaměstnaní

Podrobnější analýza ukázala mnoho dílčích rozdílů mezi jednotlivými skupinami obyvatel. Prezentujeme je v následující tabulce. „Vysokým hodnocením důležitosti“ míníme odpovědi, že daná aktivita je pro kraj velmi nebo spíše důležitá. Nízkým hodnocením míníme „málo

důležité“ nebo „nedůležité“. Na této úrovni zjednodušení vystupují plastičtější rozdíly mezi jednotlivými skupinami obyvatel ².

	aktivita	skupiny s nadměrným výskytem vysokého hodnocení důležitosti	skupiny s nadměrným výskytem nízkého hodnocení důležitosti
6a	spolupráce s partnery v zahraničí	ženy 25 - 34 let, osoby s VŠ	věk 18 - 24 let, obyvatelé obcí do 500 obyvatel, dělníci
6b	účast na mezinárodních konferencích	ženy, věková kategorie 25 - 34 let (z nich především ženy), západ kraje, obce s 500 – 2 000 obyv	muži, věková kategorie 18 - 24 let (z nich především muži), muži ve věku 50 - 64 let, východ kraje, obce s 2 000 - 10 000 obyv.
6c	udržování a rozvoj styků s německým pohraničím	ženy, obce s 2 000 - 10 000 obyv.	muži, věková kategorie 18 - 24 let, obce do 500 obyv., dělníci
6d	zastoupení kraje v Bruselu	osoby 25 - 34 let, z nich především ženy, západ kraje	východ kraje, obce s 2 000 - 10 000 obyv., spíše zaměstnanci nedělnických profesí
6e	udržování a rozvoj styků s organizacemi v EU	muži 35 – 49 let, obyvatelé Ústí nad Labem	muži 50 - 64 let, obce do 500 obyv.

E Náměty na zlepšení zahraničních kontaktů a image kraje

Dotazování bylo primárně zaměřeno na zkušenosti a náměty obyvatel ke vnějším, zejména zahraničním vztahům kraje. Proto jsme položili dvojici otázek: „Co by měl Ústecký kraj udělat pro to, aby se zlepšil jeho obraz a) u obyvatel a podniků z jiných krajů ČR, b) u obyvatel a podniků v zahraničí.“

Šlo ovšem o otázky, které jsou pro běžného občana, který většinou nemá potřebný přehled o této problematice a možnostech řešení, spíše složité. Skutečně také **lidé většinou jmenovali prostě to, co jim v současném životě vadí, co myslí, že by se mělo změnit v jejich životních podmínkách, s čím nejsou spokojeni.** Navíc své odpovědi rozdělovali spíše živelně a náhodně na to, co by se týkalo vlivu změn na jiné kraje a co vlivu na zahraničí. Například požadavek na dokončení dálnice uváděli jednou ve vztahu k jiným krajům, podruhé ve vztahu k zahraničí atd.

Na druhé straně však nelze přehlédnout – a získané výsledky to potvrzují – že i to, o čem hovoří, má většinou přímý nebo alespoň nepřímý dopad na image kraje a tedy také na jeho

² Zde i na jiných místech opíráme dílčí zjištění o zpracování a vyhodnocení tzv. upravených standardizovaných reziduálů, které měří velikost odchylky v odpovědích dané skupiny od zbývajících částí vzorku dotazovaných. Prezентujeme takové případy, které s vysokou pravděpodobností vznikly nenáhodně a mají svou příčinu nebo skupinu příčin v chování lidí z této skupiny, v jejich životní situaci apod.

postavení v rámci vnějších vztahů, tzn. na postavení kraje vůči návštěvníkům, investorům a dalším významným cílovým skupinám politiky kraje.

Vzhledem k uvedenému pojetí odpovědi nezbývalo než 1. sloučit odpovědi na otázky a) a b), 2. zpracovat odpovědi výhradně do tématických skupin. Nebylo totiž možné v jednotlivých případech stanovovat, zda obsahově tatáž odpověď (např. „nižší kriminalita“) je míněna primárně pro zlepšení image kraje v zahraničí, anebo primárně jako opatření zlepšující životní podmínky samotného občana³.

Je tudíž třeba **interpretovat získané výsledky jako mínění občanů o tom, co vše by se mělo v kraji zlepšit, změnit, a to nikoliv výhradně pro zlepšení image kraje navenek, ale vůbec – pro lepší život obyvatel.**

Celkově jsme zpracovali 720 jednotlivých námětů – někteří dotazovaní se k těmto otázkám nevyjádřili vůbec, ale jiní zato jmenovali více než jednu okolnost či námět a ty jsme samozřejmě museli zpracovat odděleně, protože spolu většinou nesouvisely (např. „dálnice, reklama, řešit romskou otázku“). Zpracované náměty jsou uvedeny v samostatné příloze P2.

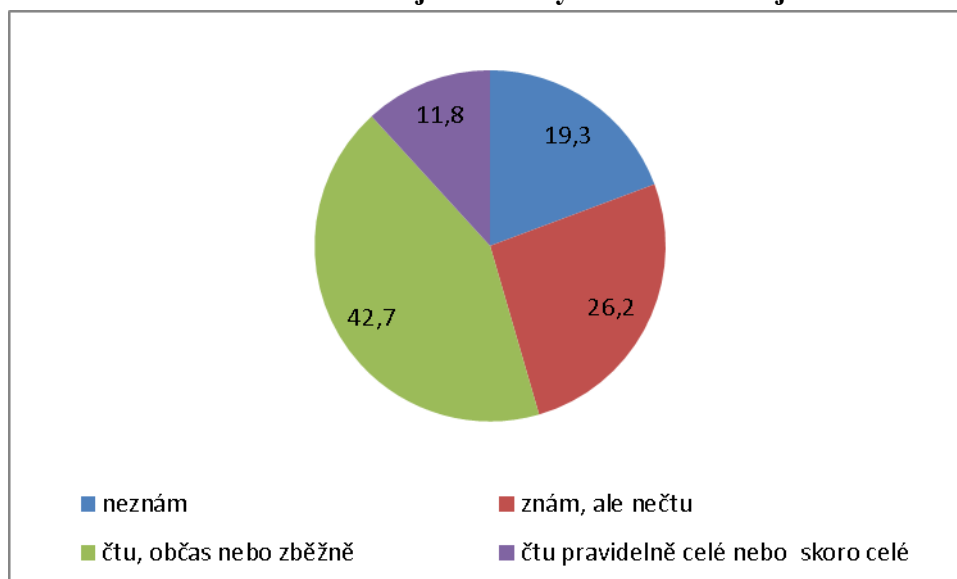
F Znalost a čtenost krajských novin

Média jsou významným zdrojem informací a tvůrcem veřejného mínění jako celku, jakož i názorů a postojů jednotlivých obyvatel. Domníváme se proto, že i v tématice vnějších vztahů mají své místo, neboť se obracejí na „vnitřní veřejnost“, která může ovlivňovat image kraje, a navíc se noviny mohou dostávat k dalším tuzemským uživatelům (politici, úředníci, podnikatelé atd. mimo Ústecký kraj).

Dotazování ukázalo, že **zhruba pětina obyvatel kraje Ústecké noviny vůbec nezná a další čtvrtina je sice zná, ale nečte**. Existuje tedy velká menšina (cca 45 % obyvatel), pro kterou krajské noviny nejsou komunikačním prostředkem. **Pravidelně je čte celé nebo skoro celé jen každý desátý občan.**

³ Například odpověď „Postavit stadion, proč je v Teplicích a nemůže být v Ústí?“ jistě není primárně míněna ve prospěch zahraničního image kraje, ale zdánlivě podobné „Podpora pracovních míst“ je zřejmě relevantní, neboť má nepřímý dopad na image kraje.

Znáte a čtete krajské noviny Ústeckého kraje?



Všimněme si, že rozdíly mezi čtenáři a nečtenáři nejsou pouze při rozdělení dotazovaných do dvou subregionů – **čtenost novin v západní a východní části kraje je podobná** (tj. rozdíly mezi západem a východem kraje jsou v otázce čtenosti statisticky nevýznamné):

	západní část kraje	východní část kraje	celkem
neznám	20,3%	18,8%	19,3%
znám, ale nečtu	27,3%	25,7%	26,2%
čtu, občas nebo zběžně	39,8%	44,1%	42,7%
čtu pravidelně celé nebo skoro celé	12,5%	11,5%	11,8%
celkem	100,0%	100,0%	100,0%

Avšak rozdíly v čtenosti novin z hlediska pohlaví, věku, velikosti bydliště, dosaženého vzdělání a socioekonomického postavení jsou tak velké, že zde přetiskujeme celé tabulky. Významné nadprůměrné četnosti jsou vyznačeny zeleně. Noviny nejméně používají muži, především muži ve věku do 24 let, lidé v obcích s 500 až 2 tis. obyvateli, lidé se základním vzděláním, studenti a nezaměstnaní.

	pohlaví		celkem
	muži	ženy	
nezná	24,1%	14,4%	19,3%
zná, ale nečte	30,8%	21,6%	26,2%
čte, občas nebo zběžně	36,9%	48,5%	42,7%
čte pravidelně celé nebo skoro celé	8,2%	15,5%	11,8%
celkem	100,0%	100,0%	100,0%

	věk				celkem
	18-24	25-34	35-49	50-64	
nezná	33,3%	23,7%	12,2%	17,2%	19,3%
zná, ale nečte	45,1%	23,7%	23,6%	23,0%	26,2%
čte, občas nebo zběžně	19,6%	44,1%	48,8%	45,1%	42,7%
čte pravidelně celé nebo skoro celé	2,0%	8,6%	15,4%	14,8%	11,8%
celkem	100,0%	100,0%	100,0%	100,0%	100,0%

	demografická skupina								celkem
	1	2	3	4	5	6	7	8	
nezná	31,4%	22,7%	21,1%	23,7%	37,5%	24,5%	4,5%	11,1%	19,3%
zná, ale nečte	51,4%	29,5%	21,1%	28,8%	31,3%	18,4%	25,8%	17,5%	26,2%
čte, občas nebo zběžně	14,3%	43,2%	49,1%	33,9%	31,3%	44,9%	48,5%	55,6%	42,7%
čte pravidelně celé nebo skoro celé	2,9%	4,5%	8,8%	13,6%		12,2%	21,2%	15,9%	11,8%
celkem (%)	100	100	100	100	100	100	100	100	100

Pozn.: čísla v záhlaví tabulky znamenají:

1. muži 18 - 24
2. muži 25 - 34
3. muži 35 - 49
4. muži 50 - 64
5. ženy 18 - 24
6. ženy 25 - 34
7. ženy 35 - 49
8. ženy 50 - 64

	bydliště						celkem
	1	2	3	4	5	6	
nezná	13,3%	15,5%	16,9%	18,4%	38,9%	17,4%	19,4%
zná, ale nečte	23,3%	29,1%	22,0%	28,7%	20,4%	39,1%	26,4%
čte, občas nebo zběžně	50,0%	45,6%	47,5%	41,4%	33,3%	30,4%	43,0%
čte pravidelně celé nebo skoro celé	13,3%	9,7%	13,6%	11,5%	7,4%	13,0%	11,1%
celkem	100,0%	100,0%	100,0%	100,0%	100,0%	100,0%	100,0%

Pozn.: čísla v záhlaví tabulky znamenají:

1. Ústí nad Labem
2. město nad 20 tisíc obyv. (Jirkov, Litoměřice, Litvínov, Chomutov, Teplice, Děčín, Most)
3. město mezi 10 - 20 tisíc obyv.
4. obec 2 - 10 tisíci obyv.
5. obec s 500 - 2000 obyv.
6. obec do 500 obyv.

	vzdělání				celkem
	1	2	3	4	
nezná	32,2%	22,2%	15,0%	10,7%	19,3%
zná, ale nečte	28,8%	23,8%	28,6%	21,4%	26,0%
čte, občas nebo zběžně	32,2%	41,3%	45,6%	50,0%	42,8%

čte pravidelně celé nebo skoro celé	6,8%	12,7%	10,9%	17,9%	11,9%
celkem	100,0%	100,0%	100,0%	100,0%	100,0%

Pozn.: čísla v záhlaví tabulky znamenají:

1. základní
2. vyučení bez maturity nebo střední odborné bez maturity
3. středoškolské s maturitou nebo vyučení s maturitou
4. VOŠ nebo VŠ

	ekonomické postavení							celkem
	1	2	3	4	5	6	7	
nezná	15,9%	13,3%	10,0%	25,0%	32,1%	20,0%	37,8%	19,2%
zná, ale nečte	23,8%	24,1%	40,0%	21,9%	42,9%	23,3%	22,2%	26,2%
čte, občas nebo zběžně	44,4%	50,0%	36,7%	40,6%	21,4%	43,3%	33,3%	42,7%
čte pravidelně celé nebo skoro celé	15,9%	12,7%	13,3%	12,5%	3,6%	13,3%	6,7%	11,9%
celkem	100,0%	100,0%	100,0%	100,0%	100,0%	100,0%	100,0%	100,0%

Pozn.: čísla v záhlaví tabulky znamenají:

1. dělník (vč. pracujících důchodců)
2. ostatní zaměstnanec (včetně pracujících důchodců)
3. samostatný podnikatel, živnostník
4. starobní důchodce (nepracující)
5. student, učeň
6. žena v domácnosti (trvale nebo po dobu mat. dovolené), muž nebo žena v plném inv. důchodu
7. nezaměstnaný

Tato zjištění mohou podnítit úvahy o dalším PR a také obecně o komunikaci kraje s obyvatelstvem. (Samozřejmě, nemusí tu jít pouze o sociologické příčiny nevyužívání krajských novin, jako je životní styl a zájmy jednotlivých skupin obyvatel, nýbrž také o problémy s distribucí a dostupností novin, s jejich obsahovou a grafickou přitažlivostí atd. Tyto otázky nám však nepřísluší posuzovat.)

Zajímali jsme se rovněž o to, jak čtenost krajských novin souvisí s hodnocením důležitosti jednotlivých aktivit kraje. Podrobná analýza ukazuje, že hodnocení důležitosti spolupráce s partnery v zahraničí, účast na konferencích a rozvoj dalších styků s organizacemi a městy (tj. aktivity a, b, c) se čteností novin statisticky nespojuje. Avšak mínění o důležitosti zastoupení kraje v Bruselu je vyšší u občasných čtenářů a mínění o důležitosti udržování styků s celoevropskými organizacemi je nejnižší u nečtenářů.

Ovšemže, i když odhlédneme od abstraktnosti a informační obtížnosti hodnocení obou těchto aktivit lidmi, nemohli bychom ani pak tvrdit, že daný postoj je právě výsledkem využívání nebo nevyužívání krajských novin. Jde spíše o jev, v němž se uplatňuje řada postranních a nepřímých vlivů.

Například „udržování a rozvíjení dalších styků s organizacemi, regiony a městy v německém pohraničí“ podporuje 72,5% čtenářů a jen 58,5% nečtenářů krajských novin. Zdálo by se tedy, že podpora souvisí se čteností a že zvýšením čtenosti krajských novin bychom u obyvatelstva dosáhli širšího vědomí užitečnosti této aktivity. Ve skutečnosti však oba jevy (čtenost i podpora) mají pravděpodobně společné jiné sociologické vlivy, např. stupeň vzdělání, socioekonomické postavení apod. Zmiňujeme to zde pouze jako vysvětlivku k faktu, že mezi zkoumanými jevy nemusí existovat přímé příčinné vztahy.