

Je třeba nasadit MASky! Příprava místních akčních skupin Královéhradeckého kraje na financování místního rozvoje 2014-20

CZ.1.07/3.2.10/04.0054

výťah z projektu

Název projektu:	Je třeba nasadit MASky! Příprava místních akčních skupin Královéhradeckého kraje na financování místního rozvoje 2014-20
Stručný obsah projektu:	<p>Projekt se zaměřuje na pomoc místním akčním skupinám (MAS), které budou v období 2014-20 rozhodujícím individuálním příjemcem pomoci pro financování potřeb venkovských regionů kraje. Manažeři MAS jsou lidé, kteří zajišťují fungování a rozvoj MAS.</p> <p>Obsahem projektu je a) příprava vzdělávacího programu Manažer rozvoje venkova/místní akční skupiny, b) příprava a realizace pilotního kurzu, c) vytvoření, vydání a distribuce učebnice pro pracovníky MAS (s e-learningovou verzí) a d) vytvoření sítě lektorů pro rozvoj venkova.</p>
Plán. zahájení:	1. 12. 2012
Plán. ukončení:	30. 4. 2014
Předpokládaná doba trvání:	17 měsíců
Cíle projektu:	<p>Všeobecným cílem (účelem) projektu je zvýšit připravenost místních akčních skupin v Královéhradeckém kraji na období 2014-20 pomocí profesní přípravy jejich manažerů. Dílčími cíli jsou:</p> <ol style="list-style-type: none"> 1. připravit vzdělávací program Manažer rozvoje venkova/místní akční skupiny, 2. připravit a realizovat pilotní kurz, 3. na základě zkušeností z kurzu průběžně vytvářet, vydávat a distribuovat <u>netištěnou učebnici</u> pro pracovníky MAS (včetně e-learningové verze k některým tématům), 4. v průběhu projektu vytvářet síť lektorů pro rozvoj venkova.
Popis cílové skupiny:	<p>V projektu jsou dvě cílové skupiny:</p> <p>a) ZAMĚSTNANCI MÍSTNÍCH AKČNÍCH SKUPIN (MAS), kteří působí na pozici manažerů MAS a jsou klíčovými osobami pro uplatnění metody Leader a komunitou řízeného místního rozvoje. CS má nyní v kraji odhadem 40-50 osob (které však mohou v letech 2014-20 ovlivňovat využití stovek milionů až miliardy Kč!) ve 13 MAS.</p> <p>Předběžně se do pilotního kurzu přihlásilo 21 osob (z toho 19 má zkušenosti s prací pro MAS). Připomínáme, že účelem projektu není proškolení co nejvíce osob z cílové skupiny, nýbrž připravit vzděl. program a pilotně jej odzkoušet. Z tohoto důvodu předpokládáme účast 13-15 osob (pro monit. indikátory 13).</p> <p>b) LEKTOŘI PRO PROBLEMATIKU ROZVOJE VENKOVA a zvláště rozvoje MAS. Ti budou lektory v kurzu a spoluautory učebnice pro MAS a v</p>

	<p>klíčové aktivitě Delta vytvoří lektorskou síť (celostátního významu, neboť na území KHK jich není dostatek). Lektoři mají současně pedagogické zkušenosti z lektorské činnosti v tématické rozvoje venkova, především pak rozvoje MAS a metody Leader. Spolupráce je předběžně domluvena s 15 lektory, dalších 7 lektorů je možné oslovit.</p> <p>Lektoři se vyslovili k užitečnosti jednotlivých témat kurzu, doplnili je a zároveň navrhli další možná témata. Z nich jsme některé akceptovali a vytvořili jsme čtvrtý blok modulů – Vybrané problémy a příležitosti venkovských regionů. Spolupráce s lektory tak již začala při přípravě projektu.</p> <p>Oslovení obou cílových skupin bude opět v prvním měsíci realizace projektu.</p>
--	--

Klíčové aktivity projektu
KA Alfa - Příprava vzdělávacího programu a příprava kurzu
KA Beta - Realizace pilotního kurzu
KA Gama - Tvorba a distribuce učebnice pro pracovníky MAS s e-learningovou verzí
KA Delta - Vytvoření sítě lektorů pro rozvoj venkova

Harmonogram aktivit

rok	měsíc	1	2	3	4
		alfa	beta	gama	delta
2012	12	Š			Š
2013	1	Š	Š		Š
	2	Š	Š		Š
	3	Š	Š	Š	Š
	4	Š	Š	Š	Š
	5	Š	Š	Š	Š
	6	Š	Š	Š	Š
	7	Š		Š	Š
	8	Š			Š
	9		Š	Š	Š
	10		Š	Š	Š
	11		Š	Š	Š
	12		Š	Š	Š
2014	1		Š	Š	Š
	2		Š	Š	Š
	3		Š	Š	Š
	4			Š	

Současný plán kurzu:

Moduly a témata kurzu
A – Strategie působení MAS v období 2014-20 (klíčové informace):
<ul style="list-style-type: none"> ▪ nové cíle pro rozvoj venkova 2014-20 (priority EU 2020 a jejich promítnutí do PRV a do problematiky venkova), nové operační programy v ČR, propojenost 4 fondů (ERDF, ESF, EAFRD, EMFF) ▪ komunitou řízený místní rozvoj – základní nástroj rozvoje regionů a těžiště činnosti MAS (vč. aktuálních informací z přípravy na MMR, MPSV, MŽP a MZe) ▪ úkolů a příležitosti MAS v novém období (přehled)
B - Řízení a rozvoj MAS:
<ul style="list-style-type: none"> ▪ tzv. projektové řízení v podmínkách MAS, práce s finančními, informačními, materiálními a lidskými zdroji, řízení rizik, supervize

Moduly a témata kurzu
<ul style="list-style-type: none"> ▪ kontrola, monitoring, hodnocení a certifikace MAS, tzv. minimální standardy MAS, příprava na úspěšnou certifikaci v r. 2013 (potřebné pro doložení způsobilosti MAS využívat prostředky EU/ČR)
<ul style="list-style-type: none"> ▪ právní a formální otázky činnosti MAS, povinnosti plynoucí z různých typů MAS (o.s., o.p.s.), vzory dokumentů
<ul style="list-style-type: none"> ▪ příprava strategie rozvoje: dodavatelský versus komunitní způsob přípravy (výhody a nevýhody), ISRÚ a její náležitosti, praktické rady a zkušenosti s tvorbou strategií, partnerství a jeho meze; žádosti MAS na ŘO OP
C - Základní aktivity MAS:
<ul style="list-style-type: none"> ▪ realizace ISRÚ: tzv. programové rámce (dílní programy pro financování jednotlivými fondy, resp. OP), práce MAS s řídicími orgány operačních programů
<ul style="list-style-type: none"> ▪ vnitřní postupy MAS při realizaci SPL/ISRÚ: práce s potenciálními žadateli, databáze záměrů, administrace projektů (výzvy, konzultace, hodnocení, výběr a ex-ante kontroly projektů)
<ul style="list-style-type: none"> ▪ MAS a její okolí: marketing MAS, fundraising, NS MAS, komunikace s okolím (obce, kraj, místní subjekty), práce s veřejností
<ul style="list-style-type: none"> ▪ poradenská činnost MAS a práce s místními subjekty (potenc. žadateli): techniky zvyšování hodnoty projektu místních žadatelů, tvorba předprojektové fiše, logický rámec a metoda ToC (Theory of change), analýza a řízení rizik, aplikace techniky POMILUJ
D - Vybrané problémy a příležitosti venkovských regionů – metodiky, příklady (2-4hodinové bloky vč. vystoupení některých účastníků v roli lektorů)
<ul style="list-style-type: none"> ▪ Zakládání a rozvoj mikropodniků
<ul style="list-style-type: none"> ▪ Sociální podnikání na venkově
<ul style="list-style-type: none"> ▪ Sociální služby na venkově
<ul style="list-style-type: none"> ▪ Uplatňování rovných příležitostí žen a mužů na venkově
<ul style="list-style-type: none"> ▪ Cestovní ruch na venkově, venkovská turistika
<ul style="list-style-type: none"> ▪ Práce s kulturním dědictvím regionu
<ul style="list-style-type: none"> ▪ Venkovské školy, místně zakotvené učení (místní témata ve výuce)
<ul style="list-style-type: none"> ▪ Minimum o územním plánování pro MAS
<ul style="list-style-type: none"> ▪ Zahraněční spolupráce území MAS

(Jak je vidět, **velkou většinu programu nemohou absolvovat úplní začátečníci, nýbrž pokročilí**, pouze některé moduly z bloků B a C jsou užitečné a srozumitelné i pro nové zaměstnance MAS. Naopak mnoho modulů poskytne zásadní informace a náměty pro řídicí pracovníky MAS, především pro hlavního manažera.)

Lektorský sbor

Lektorský sbor je tvořen nejlepšími odborníky, které jsme mohli z celé ČR shromáždit. Všichni mají rozsáhlé odborné zkušenosti jak s předmětem své části vzděl. programu, tak s činností MAS! Jsou to (bez titulů):

jméno	současné angažmá	působení v kraji
Michal Jarolímek	MAS Sdružení Růže a Jihočeská univerzita	Jihočeský
Michal Burian	Evr. centrum pro ekologii a cest. ruch ECEAT	Jihomoravský
Radan Večerka	Spolek pro obnovu venkova ČR	Karlovarský
Oldřich Čepelka	Tíma Liberec	Liberecký
Jitka Doubnerová	MAS Frýdlantsko a Národní síť MAS	Liberecký
Blažena Hušková	CHKO Jizerské hory - nezávislý konzultant, lektor	Liberecký
Jiří Krist	Ekotoxa Opava a Národní síť MAS	Moravskoslezský
Roman Haken	Evr. hosp. a soc. výbor Brusel, CpKP střední Morava	Olomoucký

Ivo Škrabal	CpKP střední Morava	Olomoucký
Jan Florian	MAS Český západ a Národní síť MAS	Plzeňský
Jan Martínek	CpKP západní Čechy	Plzeňský
Jiří Pavlát	CpKP střední Čechy	Praha
Lucie Krumpholcová	Ministerstvo zemědělství ČR	Praha
Jela Tvrdoňová	Evropská síť pro rozvoj venkova ENRD	Slovensko
Martina Macurová	CpKP střední Čechy	Středočeský

nově oslovení:

Jaromír Polášek	Chance in Nature	Jihočeský
Olga Žampová	Slavonicka renesancni, o.p.s.	Jihočeský
Radek Novotný	.	Jihočeský
Jan Balek	Redefin Přerov	Olomoucký
Radim Sršeň	MAS Šumperský venkov	Olomoucký
Jan Fiala	.	Vysočina

a) Práce lektora hlavního:

- příprava dohodnutých dílčích témat a jejich lektorování v rozsahu uvedeném v příloze č. 1 - zahrnuje:
 1. vypracovat scénář pro lektora (osnova, časová dotace, pomůcky, metody) a objednateli zaslat do 1 týdne před konáním
 2. připravit powerpointovou prezentaci a další dokumenty v PDF nebo DOC pro účastníky (zejména studijní texty, návrh otázek ke zkouškám, příklady, odkazy na další zdroje, praktická cvičení - popis a zadání samost. práce pro účastníky) a objednateli zaslat do 1 týdne před konáním
 3. do dvou týdnů po provedeném školení poskytnout objednateli doplněné (aktualizované) materiály pro lektora a pro účastníky
- provedení dohodnutých modulů (lektorování)
- příprava učebnice pro samostudium účastníků a dalších zájemců (konečný text dílčího tématu)
- příprava podkladů pro e-learningovou verzi dílčích témat

b) Práce souběžného lektora:

- asistence hlavnímu lektorovi při přípravě konkrétních dílčích témat (shromažďování informací a příkladů, připomínkování navržených pomůcek apod.) a jejich lektorování v případě absence hlavního lektora (zastupování)
- asistence hlavnímu lektorovi při přípravě učebnice pro samostudium účastníků (konečný text daného dílčího tématu) a e-learningové verze

Potřebnost projektu - potřeby cílové skupiny

Poznámka: Další text není převzatý, není překladem ani úpravou jiného textu. Jde o autorský text žadatele, o výsledek rozboru a aplikace koncepce komunitou řízeného místního rozvoje (KŘMR). Žadatel má dvacetileté zkušenosti s činností MAS a s metodou LEADER a průběžně poradensky působí při přípravě nového období (letos např. návrh na využití ESF v 2014-20, akceptovaný MPSV jako zadavatelem, nebo průběžné evaluační zprávy k Programu rozvoje venkova, akceptované MZe).

Jaká bude úloha MAS v rozvoji venkova a co je komunitou řízený místní rozvoj? Komunitou řízený (či komunitně vedený) místní rozvoj (Community-led local development) bude v příštím období 2014-20 novým nástrojem podpory a financování regionálních potřeb. Základem pro to

je návrh Obecného nařízení k CSF fondům, který v čl. 28 - 31 umožňuje financování strategií místního rozvoje prostřednictvím skupin pro místní akce (MAS, local action groups). Komunitou řízený místní rozvoj (KŘMR) bude podle Nařízení:

- a) zaměřen na specifická subregionální území,
- b) veden místní akční skupinou složenou ze zástupců místně působících veřejných a soukromých subjektů, v nichž na rozhodovací úrovni nemá ani veřejný sektor, ani žádná jednotlivá zájmová skupina více než 49 % hlasovacích práv,
- c) realizován pomocí integrované a vícektorové, na specifikách území založené strategie místního rozvoje,
- d) financován podle potřeb z různých CSF fondů (ERDF, ESF, EAFRD, EMFF).

Úkolem MAS je tedy zpracovat strategii rozvoje, která bude schválena zástupci řídicích orgánů všech příslušných operačních programů a která bude posléze realizována prostřednictvím projektů místních žadatelů. MAS tedy bude přibližně řečeno v pozici zprostředkujícího subjektu (bez některých kontrolních a platebních funkcí). Bude zveřejňovat výzvy pro místní žadatele, v souladu se strategií rozvoje vybírat projekty k realizaci, kontrolovat tuto realizaci, provádět potřebné kontrolní, monitorovací a evaluační úkoly, podporovat oživení regionu pomocí těchto projektů a konzultací atd. MAS může být v podstatě příjemcem globálních grantů pro realizaci své strategie.

Toto pojetí je zcela běžné v zemích EU (postupně od r. 1991) a v ČR se nyní realizuje především pomocí 112 MAS, které působí ve IV. ose Programu rozvoje venkova ČR. Aktivních je však ještě cca 33 dalších MAS. Zatímco v tomto období je absorpční kapacita MAS zhruba 5 miliard Kč, v příštím období by to mohly být desítky miliard Kč, protože EU navrhuje univerzální použití tohoto přístupu (nyní je znám pod názvem metoda Leader).

Kdyby na území Královéhradeckého kraje nefungovaly žádné MAS, bude přísun fin. prostředků na investiční i neinvestiční aktivity a akce ve městech, obcích a regionech výrazně nižší (ztrátu z nepřipravenosti MAS v tomto kraji můžeme odhadovat v řádu stamilióů až miliard Kč, vezmeme-li pro příští období v úvahu 13-14 MAS s potenciálem 50-150 mil. Kč/MAS – viz seznam MAS v kraji). Manažeři MAS – spolu s volenými členy orgánů MAS – jsou rozhodující personální komponentou celého systému. **Náš projekt se zaměřuje na profesní vzdělání právě této skupiny manažerů s cílem pomoci jim v přípravě na nové období 2014-20.**

Prakticky bude možné KŘMR a činnost MAS zaměřit na většinu dosavadních druhů aktivit a oblastí podpory. Jsou to například (ale nejenom):

- investice do místní dopravní infrastruktury, školství, zdravotnictví a dalších veřejných služeb (v řádu např. do 5 nebo 10 mil. Kč),
- podpora tvorby nových prac. míst a zaměstnávání osob znevýhodněných na trhu práce,
- společenská integrace znevýhodněných skupin, sociální služby, sociální podnikání,
- část dalšího vzdělávání obyvatel,
- péče o krajinu, biodiverzita, šetrný cestovní ruch.

Kompletní první cílová skupina projektu (manažeři MAS Královéhradeckého kraje) je v tabulce:

název MAS	forma	obcí	km ²	obyvatel	www
Hradecký venkov o.p.s.	o.p.s.	58	374	24 966	www.hradeckyvenkov.cz
Království - Jestřebí hory, o.p.s.	o.p.s.	24	339	24 121	www.kjh.cz
MAS Brána do Českého ráje, o.s.	o.s.	35	330	32 556	masbcr.cz
Místní akční skupina Broumovsko+	o.s.	14	259	16 746	mas.broumovsko.cz
Místní akční skupina Krkonoše, o.s.	o.s.	24	485	38 725	www.mas-krkonose.cz
Místní akční skupina Mezi	o.s.	31	274	27 866	www.meziupouametuji.cz

Úpou a Metují					
Místní akční skupina POHODA venkova	o.s.	30	281	30 242	www.pohodavenkova.cz
NAD ORLICÍ, o.p.s.	o.p.s.	47	387	43 754	www.nadorlici.cz
Obecně prospěšná společnost pro Český ráj	o.p.s.	34	316	22 455	www.craj-ops.cz
Otevřené zahrady Jičínska	o.s.	38	285	28 556	www.otevrenezahrady.unas.cz
Podchlumí o.s.	o.s.	38	252	20 960	www.podchlumi.cz
Sdružení SPLAV, o.s.	o.s.	32	513	35 832	www.sdruzenisplav.cz
Společná CIDLINA, o.s.	o.s.	36	313	26 506	spolecnacidlina.cz

Stav: únor 2012. Zdroj: SPOV ČR a NS MAS.

V současné době **vzniká ještě jedna MAS** a my ji rovněž pozveme k účasti. Je to MAS Stolové hory v prostoru Police n. M., Hronova a Náchoda. **Přehled o MAS v kraji je uveden na mapě**, kterou v únoru 2012 zpracovaly SPOV ČR a Národní síť MAS.

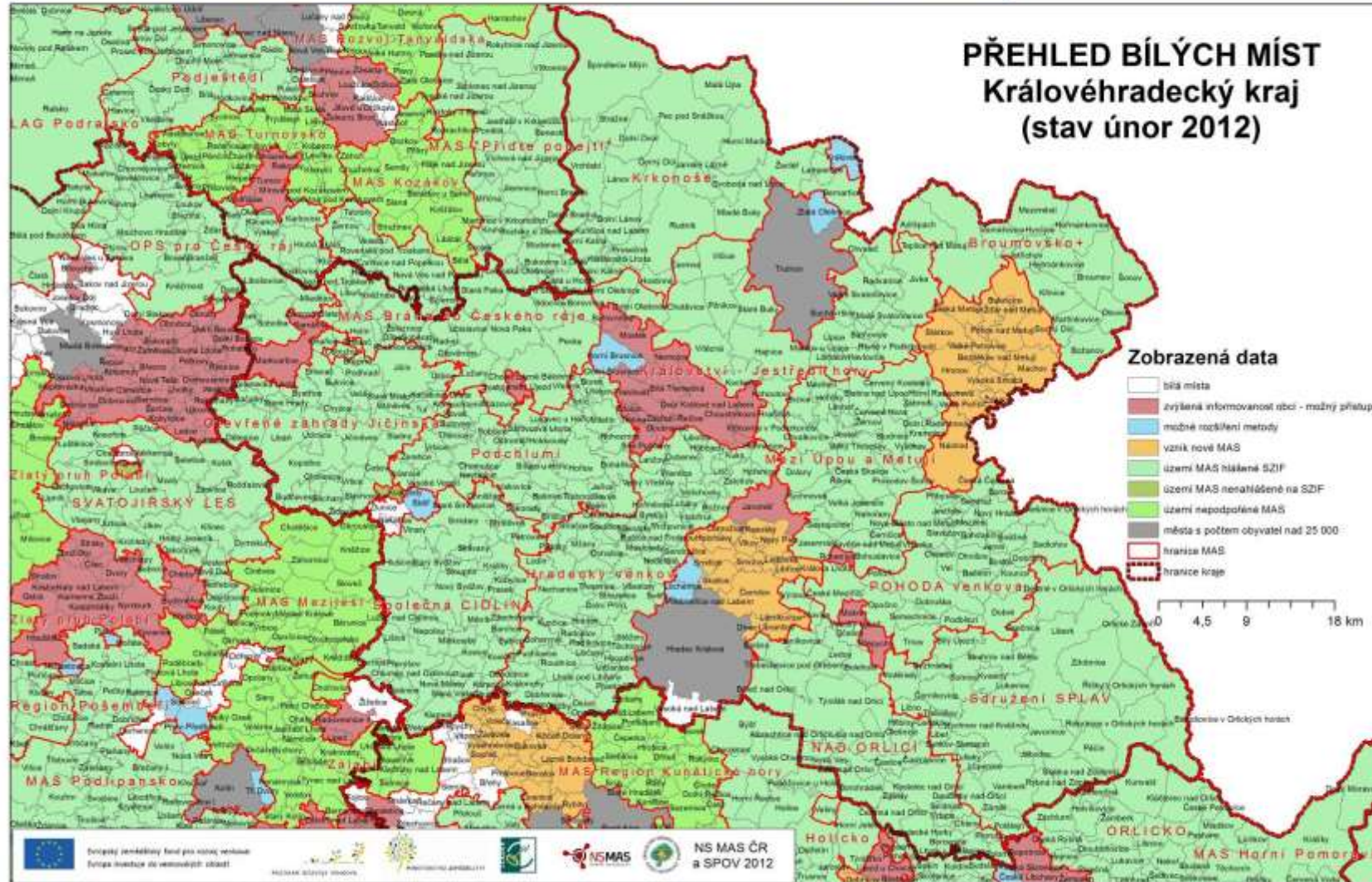
Metodika kurzu

Všeobecným cílem vzdělávacího programu je připravit cílovou skupinu manažerů místních akčních skupin na úkoly a příležitosti nového období 2014-20. (Žadatel má pro tento účel zpracovaný logický rámec.)

Naše koncepce je tato: Nechceme pouze „odškolit a přezkoušet“ (jak tomu bývá), nechceme jen předat poznatky – ty si dnes mohou zájemci nalézt i mimo prezenční formu studia. Chceme je **vybavit jak poznatky, tak některými dovednostmi a dokonce i proaktivními postoji**. Mnozí dosavadní manažeři MAS svou práci dělají sice formálně správně, ale bez iniciativy a odvahy k inovacím a novým řešením. Přitom posláním MAS je právě nalézat nová řešení dosavadních problémů. Rádi bychom tedy kurzem vzbudili zájem, touhu a odvahu začít s novými věcmi a také jednat. Například na venkově se dosud nerozvinula sociální ekonomika – nejsou zde sociální podniky, které by zaměstnávaly osoby se špatným přístupem na trh práce. Vznik sociálních podniků by však mohly iniciovat právě MAS, tzn. jejich manažeři. Podobně je tomu se sociálními službami na venkově, se vzděláváním dospělých, s restrukturalizací venkovských škol atd. (Část kurzu proto věnujeme těmto tématům.)

Současně však **nechceme zůstat jen u prezenční formy školení** (jak tomu často bývá). Chceme kombinovat několik účinných forem - v závislosti na charakteru látky, na postavení účastníků v praxi a na didaktických kompetencích lektorů a pořadatele. Chceme **využít toho, že účastníci „jsou z praxe“**, mají množství zkušeností s předmětem výuky, takže úlohou lektora je tyto zkušenosti vhodnou formou vyžádat, utřídit, prezentovat. Proto počítáme s rozsáhlým zapojením samotných účastníků.

(pokr.)



Ve výuce budeme kombinovat několik metod:

- A. **Prezenční školení** („soustředění“) bude postaveno na opravdových seminářích (nikoliv tzv. „seminářích“, které jsou ve skutečnosti jen monology lektora a účastníci mohou maximálně položit pár dotazů) Počítáme s aktivní prací účastníků (viz dále *), při nichž má lektor spíš úlohu facilitační a mentorskou.
- B. Před a po seminářích se budou konat **individuální a skupinové konzultace** k probírané látce. To prohloubí individuální pochopení ze strany účastníků a přinese nové podněty oběma stranám (potřebný čas nepočítáme do časové dotace výuky).
- C. Ve vybraných MAS použijeme **koučink** (z kapacitních důvodů to nelze všude), v podstatě supervizi nad některými reálně probíhajícími aktivitami. Příkladem může být založení mikropodniku s charakterem sociálního podniku (O. Čepelka patří k poradcům v problematice sociálního podnikání). Podobně máme odborníky na sociální služby (M. Macurová), na zapojování občanů do rozhodování v obcích (R. Haken) a na další činnosti, které bychom mohli z didaktických důvodů v rámci projektu podpořit. Zkušenosti v podobě „dobré praxe“ pak využijeme v ostatních MAS. Jde o vyšší formu profesního vzdělávání.
- D. V průběhu kurzu zajistíme **domácí práci účastníků s obhajobou v kurzu a s posudkem lektora**. Zpracování aplikačních úloh na reálné potřeby a podmínky vlastní MAS je pro účastníka neocenitelnou zkušeností. Své výsledky nebo návrhy bude navíc obhajovat před ostatními a to prohloubí kvalitu výsledků kurzu.
- E. Na konci kurzu účastníci zpracují **závěrečné práce**, plně použitelné v praxi a budou ji obhajovat před zkušební komisí (složenou převážně z lektorů).
- F. **Závěrečné zkoušky** se budou skládat ze znalostního písemného testu, z rozpravy nad určitým dílčím tématem (probíraným v kurzu) a zmíněné obhajoby vlastní práce.
- G. Zvažujeme uskutečnit **webináře**, kterých by se mohli účastnit i další zájemci.
- H. Zvažujeme uskutečnit **exkurzi** do některé MAS. Toto však nelze rozhodnout dopředu, neboť rozhodující důvody pro efektivní využití této metody se ukáží až v průběhu projektu.

Didaktická koncepce kurzu vypadá velmi ambiciózně, ale musíme přihlídnout k vysokým cílům kurzu a k účelu kvalifikační přípravy manažerů MAS.

* **Aktivní práce účastníků** (zmiňovaná výše) souvisí se stupni zapojení účastníka. Žadatel pro své potřeby vyvinul tento jednoduchý seznam forem, seřazených **od nejnižší míry zapojení k nejvyšší:**

1. **pasivní přijímání informací** – přednáška, samostatné studium
2. **zpětná vazba** – diskuse, seminář, e-learning
3. **aktivní účast** – cvičení, simulace
4. **vlastní podíl** na aktivitách – účastníci vystupují vůči ostatním lektorsky (pod vedením skut. lektora), koučink
5. **delegování** – účastníkovi se předá celé zaměstnání (hodina, půlden, ...)

V kurzu budeme používat první čtyři a možná všech pět stupňů.

Obsah projektu nevznikl tak, že by žadatel mechanicky „sečetl“ názory MAS a lektorů a podle toho navrhl řešení. Žadatel je detailně obeznámen s vývojem MAS v ČR, s rozvojem metody Leader, s požadavky a příležitostmi nového programového období atd. Je dlouhodobě aktivně zapojen do procesu zakládání a rozvoje místních akčních skupin, do aplikace, šíření a zdokonalování metody Leader a do evaluace pokroku v realizaci IV. osy Programu rozvoje venkova ČR (metoda Leader).

Průběžně komunikuje s pracovníky Evropské komise (P. Brosei, DG Agri), s pracovníky Ministerstva zemědělství (ředitel J. Tabery, ved. odd. L. Krumpholcová a další), s představiteli Národní sítě MAS (zejména s J. Kristem, P. Kulíškem, J. Florianem, ale i řadou dalších), s představiteli jednotlivých MAS (desítky osob) a s dalšími odborníky v problematice rozvoje venkova (R. Večerka SPOV, R. Haken EHSV aj.). Můžeme tudíž zcela zodpovědně navrhnout kurz, o kterém víme, že by byl akceptován na celém území ČR (žadatel však podobný projekt nikde jinde nepředkládá ani o jiném neví).

(Projekt byl připraven v květnu 2012.)