

Kapitola1

ÚVOD : SHRNU TÍ A DOPORU ČENÍ

Rychlé seznámení s výsledky průzkumu vám zajistí

1. shrnutí v tomto oddíle,
2. přehled výsledků v příloze A,
3. orientace v textu zprávy podle mezititulků a podtržených klíčových výrazů.

V oddílech 2 - 4 naleznete:

- hlavní zjištění se základním popisem a komentářem,
- metodické zhodnocení jednotlivých otázek (k lepšímu pochopení charakteru zjištění),
- podrobný rozbor názorů, zkušeností lidí atd. z hlediska pohlaví, věku, vzdělání, socioekonomického postavení dotazovaných, příp. bydliště.

1.1 Shrnutí hlavních výsledků

a) K celému průzkumu a ke struktuře obyvatelstva:

- ♣ dotazování uskutečnila výzkumná a poradenská agentura Tima Liberec,
- ♣ v době dotazování bydlelo v Jablonci nad Nisou 33 425 osob ve věku 18 – 75 let,
- ♣ byly získány odpovědi 431 náhodně vybraných občanů,
- ♣ soubor dotazovaných dostatečně dobře reprezentuje obyvatelstvo Jablonce nad Nisou ve věku 18 - 75 let, a to z hlediska věku, pohlaví a pravděpodobně i vzdělání a socioekonomického postavení; hlavní výsledky průzkumu lze zobecnit a považovat je za skutečné postoje, zkušenosti a názory dospělých obyvatel města,
- ♣ výběrová chyba numerických výsledků pro celý vzorek činí max. $\pm 4,7$ procentního bodu při běžné statistické spolehlivosti („jistotě“ tohoto odhadu) 95%.

b) Ke spokojenosti občanů a pocitu bezpečí:

- ♣ většina dospělých obyvatel města (61%) je s životem v Jablonci celkově spokojena,
- ♣ při porovnání se situací před dvěma lety považuje svoji bezpečnostní situaci 20% občanů za lepší, avšak 33% za horší,
- ♣ za nejméně bezpečné se považuje nadále centrum města (včetně Dolního nám.) a okolí konečné tramvaje včetně Tyršova parku.

c) K osobní zkušenosti s trestnou činností:

- ♣ každý osmý dospělý obyvatel města byl v posledních dvou letech okraden kapesním zlodějem, každý devátý se stal obětí násilí. Každá čtvrtá rodina (!) se stala obětí vloupání a každé páté někdo odcizil dopravní prostředek nebo se vloupal do automobilu.
- ♣ 17 % lidí se stalo obětmi více než jednoho druhu trestných činů, více než polovina naopak ani jednou,
- ♣ kapesními krádežemi trpí nejčastěji ženy nejmladšího a staršího středního věku (do 29 let a 45-59)
- ♣ násilí (nebo pohrůžkou násilí) jsou vystaveni především nejstarší ženy a mladí muži,
- ♣ obětí vloupání do bytů a dalších objektů, jakož i odcizování a vykrádání vozidel jsou především podnikatelé,
- ♣ letošní výsledky jsou podobné letům 2005 a 2008 - mírně klesá výskyt krádeží dopravních prostředků a vloupání do aut, ostatní druhy zjišťované trestné činnosti nemizí,
- ♣ více než čtvrtina dospělé populace ví o případech domácího násilí,

d) K závažnosti kriminálních činů, přestupků a problémů v místě bydliště:

- ♣ krádeže v bytech, sklepech a na chodbách, považuje za závažné 58% obyvatel, pro více než třetinu občanů patří k největším kriminálním problémům vykrádání aut a kapesní krádeže,
- ♣ z přestupků nejvíce vadí znečišťování veřejných prostranství psími výkaly a přestupky v silničním provozu,
- ♣ mezi hlavní problémy v místě bydliště občané řadí a) chování příslušníků národnostních menšin, b) nedisciplinovanost řidičů automobilů, c) špínu a dopad na ulicích a v parcích,
- ♣ chování příslušníků menšin je velkým problémem pro většinu lidí ve všech demografických skupinách.

e) K hodnocení práce republikové a městské policie

- ♣ s oběma institucemi převládá spokojenost: s republikovou policií v poměru 71:29, v městskou v poměru 63:37,
- ♣ nejméně s prací městské policie jsou spokojeni muži od 18 do 44 let (47-49% z nich), lidé se základním vzděláním (47%), dělníci (47%) a především podnikatelé (54%),
- ♣ od r. 2005 dochází k radikálnímu nárůstu počtu občanů spokojených jak s činností republikové, tak městské policie,
- ♣ 58% dotazovaných buď o okrskářích neví, nebo s nimi zatím žádné zkušenosti nemají,
- ♣ na každého, kdo měl s chováním a prací okrskářů špatnou zkušenost, připadají tři občané, kteří mají zkušenosti naopak dobré,
- ♣ nejvíce špatných zkušeností s prací okrskářů mají podnikatelé,
- ♣ městská policie by měla svou práci zlepšovat především razantnějšími zákroky a pěšími hlídkami.

1.2 K dalšímu využití výsledků

1. V textu zprávy jsou zmíněny náměty pro další práci vedení města a městské policie. Rovněž hlavní zjištění by mohly vzbudit úvahy o dalších opatřeních ve prospěch občanů.

Respekt a podporu jablonecké veřejnosti by získaly akce zaměřené na zklidnění některých příslušníků menšin, na upevnění řádného chování řidičů, na čistotu (psí exkrementy) a na problémovou část mládeže.

Z hlediska různých druhů trestné činnosti a jiných negativních jevů jsou ohrožené různé skupiny dospělých obyvatel. Zvláštní pozornost si zaslouží senioři, podnikatelé a živnostníci, ale ve specifických případech i další.

2. **Hlavní výsledky a informace o průzkumu by se měly přiměřeným způsobem publikovat**, neboť tematika je výrazným předmětem zájmu veřejnosti, v průběhu dotazování se lidé často ptali, zda výsledky budou zveřejněny, a přáli si to. Zveřejnění se stane v očích lidí potvrzením toho, že se město o názory občanů zajímá, že mu na nich záleží, že chce situaci řešit, že pro to již mnohé udělalo.

Zveřejnit je možné **tiskovou zprávou, výtah z hlavních výsledků, rozhovor s představitelem města k některým tématům průzkumu apod.**

3. **Zastupitelstvu města by měla být nabídnuta celá výzkumná zpráva anebo tato kapitola.**

4. Doporučuje se **uskutečnit po dvou letech podobný průzkum** na srovnatelné bázi a stejnou metodou, aby mohl být vyhodnocen posun v pocitech bezpečí a názorech obyvatel města.

5. **Výsledky jsou plně majetkem města; v případě publikace jakýchkoli výsledků je však třeba uvést zdroj informací, kterým je agentura Tima Liberec (2012).** Kontakt na zpracovatele. Tima Liberec, PhDr. Oldřich Čepelka, Erbenova 376/2, 460 08 Liberec 8, e-mail: tima@tima-liberec.cz.

Kapitola 2

POUŽITÉ METODY A ZÁKLADNÍ POZNATKY O OBYVATELSTVU

2.1 Metodika akce, výběr dotazovaných a způsob sběru dat

V Jablonci nad Nisou žilo k 31.12.2011 celkem 45 200 obyvatel, z toho **33 425 ve věku 18 - 75 let**. Z těchto obyvatel byli v souladu s demografickým složením, avšak náhodně vybírání a oslovování dotazovaní občané. Šlo o osoby, které tazatelé osobně neznali a které ani nepatřily do domácností jiných dotazovaných.

K provedení průzkumu byly použity **dva způsoby zaznamenávání odpovědí**. S převážnou většinou dotazovaných vedli naši předem instruovaní tazatelé tzv. přímé strukturované výzkumné rozhovory **pomocí standardizovaného dotazníku**. Pro většinu dotazovaných byl tento způsob pohodlnější. Přibližně v osmině případů (13%) vyplňovali dotazník na svou žádost sami občané. Dotazník byl tomu přizpůsoben.

Převážná většina dotazníků, 78 %, byla pořízena (ať už samovyplněním, nebo rozhovorem) v domácnostech dotazovaných, část rozhovorů (22 %) proběhla na tzv. spotech. Spoty byly klidná místa v centru města: Městská knihovna, budova MÚ v Komenského ul., Turistické informační centrum a vstupní hala Eurocentra. Občané zde byli - na základě výběrových kvót - tazateli zváni k rozhovoru do místností, kde bylo zajištěno vhodné prostředí (bez rušivých vlivů a bez ovlivňování třetími osobami).

Způsob dotazování (v %):

dotazník vyplněn dotazovaným na spotu	2,8
dotazník vyplněn dotazovaným v domácnosti	9,5
proveden rozhovor na spotu	18,8
proveden rozhovor v domácnosti	68,9

Po skončení rozhovoru, resp. odevzdání dotazníku dostávali dotazovaní informačně – propagační materiály města.

Dotazování zajistila tazatelská skupina agentury Tima Liberec ve spolupráci s místními, pro tento účel vybranými spolupracovníky (celkem 15 řádně instruovaných tazatelů ve věku od 18 let s alespoň středoškolským vzděláním). **Zpracovány byly odpovědi od 431 osob.**

Korektnost průzkumu byla kontrolována ve všech jeho fázích. Celkově se akce setkala se zájmem občanů, i když část oslovených (odpovídající obvyklému procentu u tohoto typu průzkumů) odpovídat odmítla, většinou pro nedostatek času ve chvíli kontaktu.

Dotazníky a záznamy rozhovorů byly kontrolovány na úplnost zpracovatelnost a chybovost. Kontrolovali jsme rovněž práci tazatelů. Samotné zpracování dat po vstupních kontrolách, dokódování a pořízení probíhalo v systémech SPSS 18.0 a MS Office Excel 2007. Všechny informace, které jsme dotazováním získali jsou využity této zprávě a v přílohách. Zpracovatel zajistí archivaci vyplněných dotazníků do 31. října 2012.

2.2 Základní poznatky o obyvatelstvu a reprezentativnost vzorku

2.2.1 Demografie vzorku a jeho reprezentativnost

Dotazovanými byli občané ve věku 18 - 75 let s trvalým bydlištěm v Jablonci nad Nisou. Kvótními znaky pro výběr byly pohlaví, věková skupina a stupeň dosaženého vzdělání. Z těchto hledisek tedy měl náš vzorek co nejlépe reprezentovat demografické složení obyvatelstva.

Tuto proporcionalitu, která je základním předpokladem plné reprezentativnosti zkoumaného vzorku a tím i zobecnitelnosti výsledků, jsme mohli ověřit v charakteristikách, které jsou dostupné a dostatečně věrohodné. Aktuální údaje o počtech obyvatel poskytl Městský úřad.

V době dotazování bydlelo v Jablonci nad Nisou 33 425 osob ve věku 18 – 75 let. Z nich bylo 48,4 % mužů a 51,6 % žen. Podobný poměr mužů (47,6%) a žen (52,4%) byl zachován v našem náhodném výběru, jak ukazuje tabulka:

demografická skupina	počet dotazovaných	v %
muži do 29 let	43	10,0
muži 30-44	61	14,2
muži 45-59	51	11,8
muži 60 a více	50	11,6
ženy do 29	40	9,3
ženy 30-44	66	15,3
ženy 45-59	58	13,4
ženy 60 a více	62	14,4
celkem	431	100,0

Pro posouzení reprezentativnosti vzorku je rozhodující porovnání s demografickou strukturou veškerého dospělého obyvatelstva, tzn. srovnání počtu dotazovaných s počty lidí příslušného věku a pohlaví, kteří bydlí v Jablonci nad Nisou.

Výsledky jsou v tabulce (v % z celkového počtu osob ve věku 18 – 75 let):

	muži			ženy			celkem		
	celé město	vzorek Tima	rozdíl	celé město	vzorek Tima	rozdíl	celé město	vzorek Tima	rozdíl
18 - 29 let	9,3	10	0,7	9	9,3	0,3	18,3	19,3	1
30 - 44 let	15,2	14,2	-1	15,5	15,3	-0,2	30,7	29,5	-1,2
45 - 59 let	12,2	11,8	-0,4	13,1	13,4	0,3	25,3	25,2	-0,1
60 - 75 let	11,7	11,6	-0,1	14	14,4	0,4	25,7	26	0,3
celkem	48,4	47,6	-0,8	51,6	52,4	0,8	100	100	0

Tabulka dokládá, že v žádné demografické podskupině nepřesahuje odchylka 1 procentní bod a že tedy **struktura vzorku dotazovaných odpovídá struktuře bydlícího obyvatelstva podle věku a pohlaví**. Lze tedy získaný vzorek dotazovaných považovat z hlediska pohlaví a věkových skupin za plně reprezentativní pro celou populaci města.

Přímo a aktuálně neověřitelné proměnné (lokalita bydliště ve smyslu otázky č. 1, socioekonomické postavení podle otázky č. 18 a nejvyšší ukončené vzdělání) odpovídají základním statistikám v městské populaci ČR a dobře korespondují s výsledky získanými v roce 2008.

Z hlediska socioekonomického postavení dotazovaných odpovídá výsledek zjištěním z jiných měst a také z průzkumů uskutečněných v roce 2005 a 2008 v Jablonci n. N. I proto lze usuzovat, že dobře zobrazuje skutečnou současnou ekonomickou aktivitu bydlícího obyvatelstva. Podle toho **zhruba každý desátý obyvatel města samostatně podniká** a téměř polovina dospělých (počítáno včetně důchodců do 75 let) je zaměstnána, především v nedělnických profesích (v %):

	2005	2008	2012
dělník (včetně pracujících důchodců)	13	12	12
ostatní zaměstnanec (včetně pracujících důchodců)	33	34	32
samostatný podnikatel, soukromník	8	9	11
starobní důchodce (nepracující)	16	15	17
student, učeň	15	13	9
žena v domácnosti (trvale nebo po dobu mateřské dovolené)	6	6	6
jiná situace (nezaměstnaný, nepracující invalidní důchodce apod.)	9	9	13
celkem	100	100	100

O něco **více než polovina (55%) obyvatel je** v daném věkovém rozmezí **ekonomicky aktivní**. Snížil se podíl studentů na vzorku dotazovaných a naopak stoupl podíl nezaměstnaných a ostatních. To však mohlo vzniknout při samotném výběru osob, neboť tyto dílčí skupiny nebyly samostatným předmětem výběru.

Pro věrohodnost výsledků je důležité, abychom neopomněli žádnou významnou demografickou skupinu. Jednou z nich jsou osoby se základním anebo nedokončeným vzděláním, jejichž názory na zkoumanou problematiku jsou rovněž důležité a rovnocenné s míněním ostatních obyvatel.

Pro statistiku dosaženého vzdělání obyvatel Jablonce nad Nisou jsme vycházeli z údajů zjištěných při sčítání lidu v březnu 2011. Odhadujeme přitom, že podíl osob starších 18 let s pouze základním vzděláním (bez vyučení) není větší než je zhruba 18 %. Sem ovšem nepatří pouze lidé středního a staršího věku, ale také osmnáctiletí, kteří dosud neukončili střední školu. Tabulka ukazuje, že zastoupení této skupiny v našem vzorku je podobné a odpovídá i náhodnému výběru z posledního šetření v r. 2005 a 2008 (v % z počtu dotazovaných):

	2005	2008	2012
základní a nedokončené vzdělání (bez vyučení)	18	20	21
vyučen(a) bez maturity nebo SŠ bez maturity	31	29	34
vyučen(a) s maturitou, SŠ s maturitou nebo vyšší odborná škola	38	37	35
vysoká škola	13	14	10
celkem	100	100	100

Můžeme tak předpokládat, že **žádná z pěti sledovaných demografických proměnných (bydliště, pohlaví, věková skupina, socioekonomické postavení a vzdělání) nevykazuje narušení reprezentativnosti vzorku dotazovaných.**

Výběr kontaktovaných osob měl také zajistit přibližnou **vyváženost z hlediska jejich bydliště** v jednotlivých částech města. Pro tento účel jsme Jablonec rozdělili do pěti sektorů a zjišťovali, ve kterém dotazovaný bydlí. Nešlo o to, a nebylo by ani správné, aby každá oblast byla stejně zastoupena, nýbrž pouze o kontrolu nad tím, že žádná z oblastí nebude výrazně opomenuta.

vymezení části města	zkráceně	%
centrum města – část mezi přehradou, městským hřbitovem, ulicemi Libereckou, 5. května, Podhorskou	centrum	41
Mšeno, Rýnovice, Lukášov	severní část města	24
Proseč, Žižkův vrch, Střelnice	západ a jihozápad	16
Vrkoslavice, Kokonín, od Pražské ul. směrem na Novou Ves	jih a jihovýchod	8
Jablonecké Paseky, Šumava,	severovýchod	11

Na základě porovnání vzorku skutečně dotazovaných se souborem bydlících obyvatel města a vzhledem k účelu průzkumu lze tvrdit, že **soubor dotazovaných osob dostatečně dobře reprezentuje obyvatelstvo Jablonce nad Nisou ve věku 18 - 75 let**, a to z hlediska věku, pohlaví a pravděpodobně i vzdělání a socioekonomického postavení. **Hlavní výsledky průzkumu lze zobecnit a považovat je za skutečné postoje, zkušenosti a názory dospělých obyvatel města.**

2.2.2 Poznámka ke statistické přesnosti zjištění

Míru reprezentativnosti vzorku, resp. zobecnitelnosti základních výsledků lze vyjádřit statisticky jako pravděpodobnost, že naše zjištění (mínění vzorku dotazovaných) jsou přesným odhadem skutečnosti (tedy mínění všech dospělých obyvatel), resp. jaká je maximální míra odchylky našeho odhadu od skutečnosti.

Propočtem lze zjistit, že při vysoké spolehlivosti odhadu 95 % **činí výběrová chyba maximálně $\pm 4,7$ procentního bodu**. Volili jsme zde optimální poměr mezi spolehlivostí průzkumu, podmínkami jeho realizace a praktickými požadavky na přesnost vzhledem k orientačnímu charakteru výsledků.

Přesně tedy bychom například místo tvrzení, že v Jablonci žije ve věku 18 - 75 let 47,6% mužů (což je naše zjištění z dotazovaného vzorku), měli psát, že zde žije 42,9-52,3 % mužů a pravděpodobnost, že máme pravdu, je 95 %. Jak víme z městské statistiky, ve skutečnosti je podíl mužů 48,4 %. Skutečnost tedy leží v námi odhadnutém rozmezí.

Podobně jistí (na 95 %) si můžeme být i s jinými číselnými výsledky, které ve zprávě prezentujeme, ačkoliv je nemůžeme přímo ověřit – nikde není úplná, přesná, závazná a neměnná statistika, kolik % obyvatel je spokojeno nebo nespokojeno apod. Právě proto se jsou sociologické průzkumy založené na přesných výběrech podle hlavních demografických znaků. Měli bychom jen vzít v úvahu potřebné rozmezí dosaženého odhadu. V textu zprávy však již toto rozmezí nebudeme uvádět, neboť by to zhoršilo čitelnost zprávy.

V tabulce jsou rozmezí výběrové chyby na hladině spolehlivosti odhadu 95% při vzorku 431 dotazovaných, tzn. pro celý zkoumaný soubor.

%	min.	max.
50	45,3	54,7
40	35,4	44,6
30	25,7	34,3
20	16,2	23,8
10	7,2	12,8
5	3,0	7,0

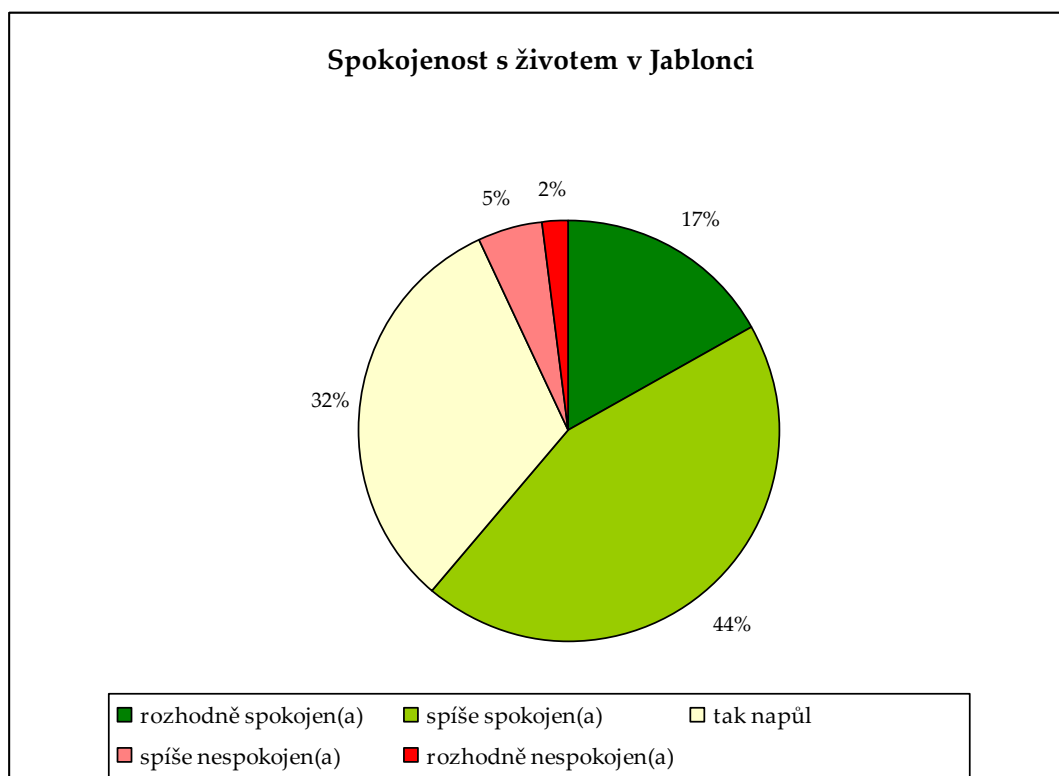
Jestliže tedy např. píšeme, že obětí kapesní krádeže se stalo 12% obyvatel, měli bychom vlastně udávat, že to je odhadem 9,2 - 14,8% – a pravděpodobnost toho, že máme pravdu (že v tomto rozmezí to platí o celém obyvatelstvu města), je 95%.

Kapitola 3

SPOKOJENOST, POCIT BEZPEČÍ A POSTOJE K NĚKTERÝM PROBLÉMOVÝM JEVŮM VE MĚSTĚ

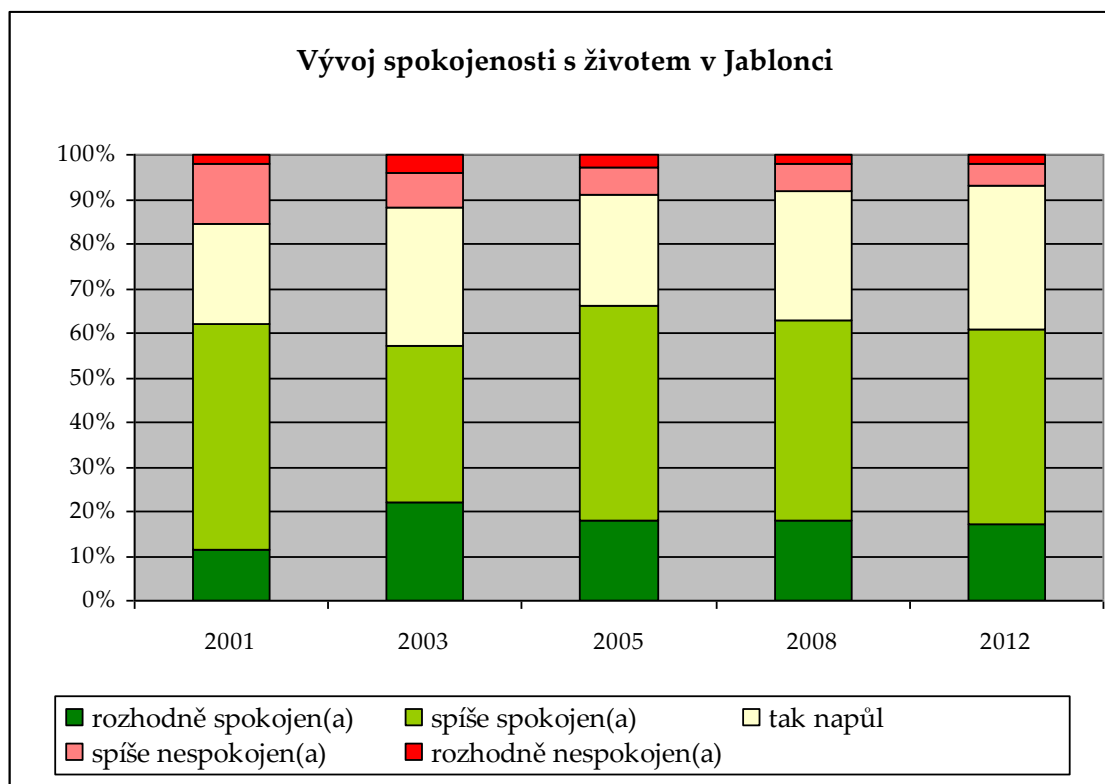
3.1 Se životem ve městě dlouhodobě převažuje spokojenost

Většina dospělých obyvatel města (61%) je s životem v Jablonci celkově rozhodně nebo spíše spokojena a pouze 7 % rozhodně nebo spíše nespokojena.



Lidé přitom měli vzít v úvahu vzhled města, možnosti pracovního uplatnění, sportovního i kulturního života bezpečí v ulicích, úroveň veřejných služeb, bydlení, městské dopravy, školství, zdravotnictví atd. – tedy celou škálu životních podmínek a kvality života.

Jde o setrvalý stav, který platí již od počátku těchto zjišťování v r. 2001, jak ukazuje graf:



Takto vnímaná spokojenost je jedním ze základních ukazatelů situace ve městech. Patří např. mezi základní ukazatele hodnocení kvality života (metodika TIMUR). Nelze však srovnávat situaci v jiných městech, neboť nelze potvrdit srovnatelný způsob zjišťování, anebo jsou zveřejněné již zastaralé výsledky (viz zejména studii Institutu pro kriminologii a sociální prevenci s názvem *Prevence kriminality očima občanů* z r. 2003).

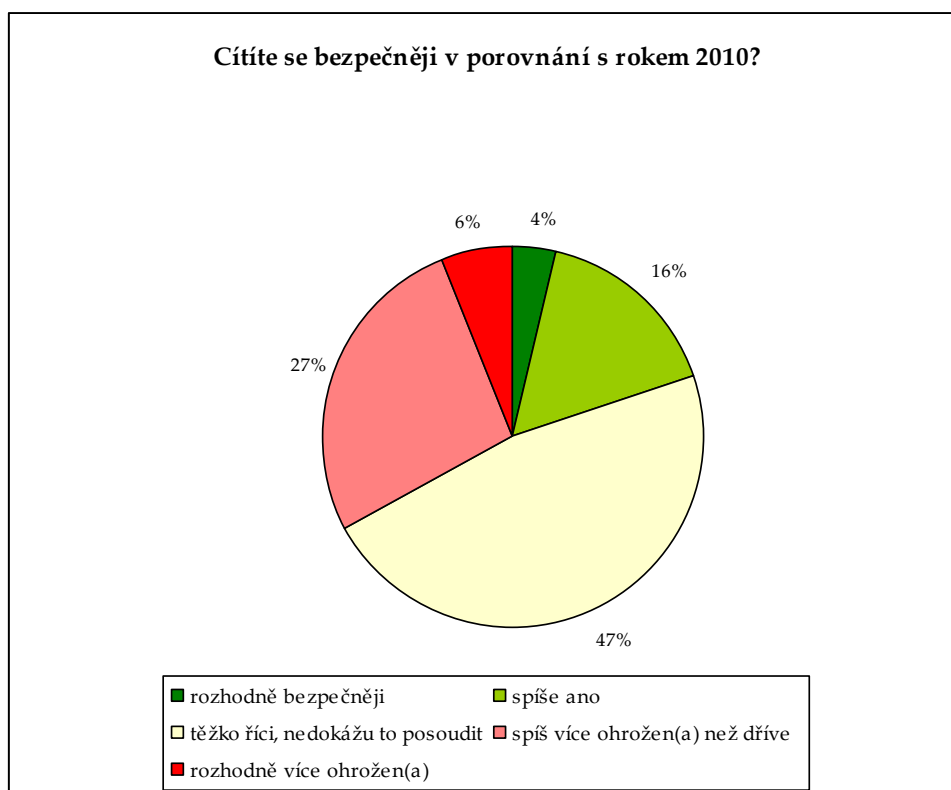
Které skupiny obyvatel vyjadřují největší nespokojenost? Jsou to obyvatelé severovýchodních částí města (Jablonecké Paseky, sídliště Šumava) a podnikatelé. Stejný podíl spokojených a nespokojených je však jak mezi muži, tak mezi ženami.

3.2 Město lidem nepřipadá bezpečnější, především ne v centru

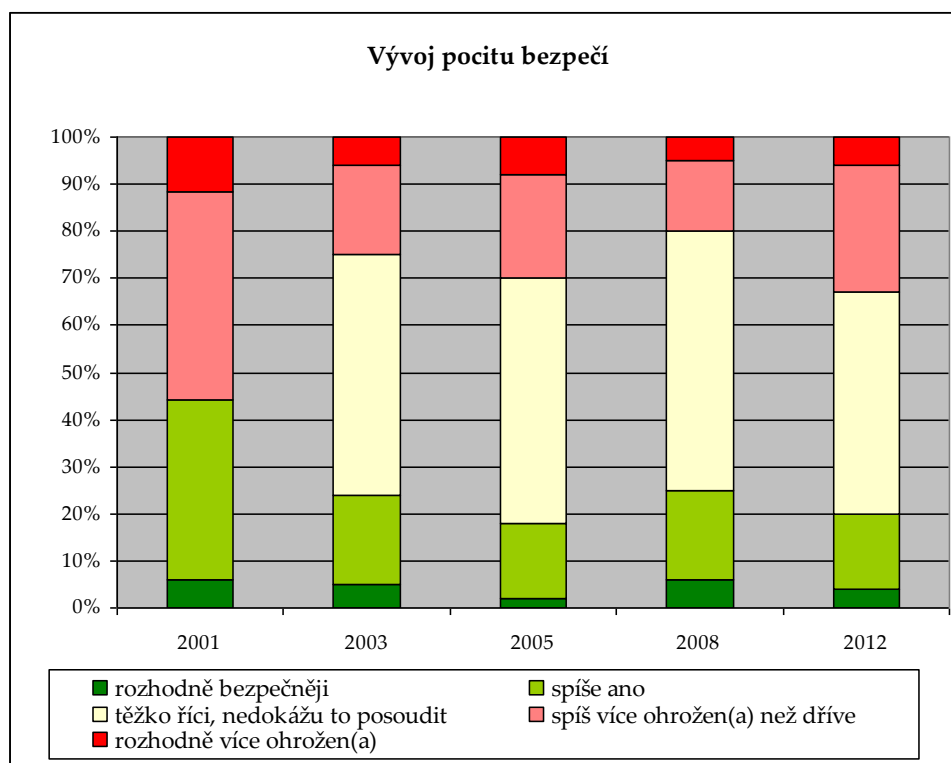
3.2.1 Pocit bezpečí

Na rozdíl od posledního šetření v r. 2008 nemůžeme tvrdit, že je v Jablonci více těch, kteří se za poslední dva roky cítí bezpečněji než těch, kteří se cítí více ohroženi. Tradiční otázka zjišťovala, zda se lidé ve srovnání se svou situací před dvěma roky cítí bezpečněji z hlediska osobního bezpečí, bezpečí příbuzných a majetku.

V porovnání se situací před dvěma lety považuje svoji bezpečnostní situaci 20% občanů za lepší, avšak 33% za horší:



Jak je vidět z grafického znázornění vývoje této otázky, jde od roku 2008 o mírné zhoršení:



Jde o podobně špatný výsledek, jaký jsme zaznamenali v r. 2005. Tehdy byl podíl těch, kteří se cítí méně a kteří více ohroženi, 18:30, zatímco nyní je to 20:33. Před čtyřmi lety byl však poměr obrácený – 25:20.

Dotazy na spokojenost, pocity apod. však mají jednu vlastnost: do odpovědi se nepromítají jen skutečné pocity ohrožení, ale rovněž celková životní situace dotazovaného (např. i to, zda je nezaměstnaný nebo nemocný), nespokojenost s politickou a ekonomickou situací, aktuální diskomfort apod. Také skutečný nárůst kriminality v celé zemi nebo větší medializace kriminálních činů aktuálně zhoršuje pocit bezpečí. Rozhodně odpovědi nekorrespondují pouze s osobními zkušenostmi lidí jakožto oběti či příbuzných obětí; to je vidět z faktu, že výsledky těchto otázek v oddíle 3.3 nejsou horší než v minulosti, přestože pocit bezpečí se celkově zhoršil. Nic to však nemění na faktu, že výsledek přímého dotazu na vývoj pocitu bezpečí občanů ukazuje na zhoršení vnímané situace.

Největší zhoršení pocitu bezpečí lze pozorovat u seniorů, celkově o něco více uvádějí zhoršení spíše ženy než muži, podnikatelé a také spíše lidé s nižším než maturitním vzděláním. O zhoršení pocitu bezpečí hovořilo celkem 33% občanů, avšak mezi nezaměstnanými je to 49%. To vše ale svědčí o předchozí domněnce, že pocit bezpečí je provázán s řadou dalších vlivů, resp. s celkovou životní situací a vyhlídkami obyvatel.

Jarní výsledky v Jablonci n. N. můžeme porovnat s celostátním průzkumem, který v únoru 2012 uskutečnilo Centrum pro výzkum veřejného mínění podobnou metodou. Jen formulace samotné otázky byla odlišná, neboť a) CVVM se ptá na aktuální pocit bezpečí, zatímco my dáváme přednost časovému zakotvení období dvou let, b) naše možnost „těžko říci, nedokážu to posoudit“ byla nabídnuta jako jedna z možných odpovědí, takže ji využilo více dotazovaných, kdežto v průzkumu CVVM patrně zůstalo na dotazovaném, zda se rozhodne odpovědět kladně či záporně, anebo zda odpoví „nevím“.

Jablonec n. N. (Tima)	%	Česká rep. (CVVM)	%
rozhodně bezpečněji	4	rozhodně ano	22
spíše ano	16	spíše ano	55
těžko říci, nedokážu to posoudit	47	neví	1
spíš více ohrožen(a) než dříve	27	spíše ne	14
rozhodně více ohrožen(a)	6	rozhodně ne	8

Abychom mohli výsledky porovnat, využili jsme z průzkumu CVVM pouze soubor dotazovaných ze středně velkých měst, vypustili jsme neutrální odpovědi a pracovali se souhrnným podílem těch, kteří se rozhodně nebo spíše cítí bezpečně vůči těm, kteří se spíše nebo rozhodně cítí více ohroženi. V Jablonci je tento poměr (4+16):(27+6), kdežto v ČR (22+55):(14+8). V Jablonci n. N. tedy připadá na 1 „spokojeného“ občana 1,65 „nespokojených“, kdežto ve středně velkých městech celé ČR na 1 nespokojeného 3,5 spokojených. Jde tedy o opačný poměr a museli bychom podrobněji zkoumat jeho příčiny (k tomu však chybí potřebné informace).

3.2.2 Lokality vnímané jako nebezpečné

Podobně jako v minulých průzkumech bylo zjišťováno, **ve kterých lokalitách města se lidé cítí nejméně bezpečně.** Letos na otázku odpovědělo 329 dotázaných, někteří uvedli více než jedno místo, proto je celkový počet uvedených lokalit 382. Významné jsou ovšem jen výsledky na prvních 4-7 místech, neboť pro další lokality bylo jen málo hlasů a výsledky tam pak nejsou dostatečně spolehlivé.

Za nejméně bezpečné se považuje nadále centrum města (včetně Dolního nám.) a okolí konečné tramvaje včetně Tyršova parku.

lokality	%
centrum města (bez Dolního nám.)	22,8
konečná tramvaje a Tyršův park	17,0
Dolní náměstí (výslovně)	9,9
autobusové nádraží	8,1
přehrada	5,2
Liberecká	5,2
Mšeno	4,2
Podhorská	3,4
Na Vršku	3,1
ulice 5. května	3,1
Dlouhá	2,9
Saskova	1,3
parky	1,3
Šumava	1,0
Zelené údolí	0,8
Revoluční	0,8
Paseky	0,8
Kamenná	0,8
večer všude	0,5
Žižkův vrch	0,5
jednotlivá místa s malým výskytem odpovědí	7,1

Dolní nám. je sice přirozenou součástí užšího centra města, avšak uvádíme je samostatně, aby vyniklo vnímání tohoto místa jako problémového. Užší centrum města spolu s Dolním nám. je tedy nebezpečnou lokalitou ve třetině uváděných případů.

Mezi místy s malým výskytem odpovědí se objevuje například ulice Budovatelů nebo Malá Janovská. Lidé také 4x zmínili obavu o své bezpečí v okolí heren, večerek a ve dvou případech v okolí supermarketů. Mezi pro občany nebezpečnými místy, která nejsou osvětlená, se objevila např. cesta směrem na Brandl nebo kolem objektu Bižuterie, kde lidé chodí ze sauny. Obavy o své bezpečí vyjádřili lidé v jednotlivých případech také v situacích brzy po ránu, kdy se ve městě vyskytují opilí lidé, a také obecně po sportovních utkáních.

Opět máme pro srovnání k dispozici odpovědi na stejnou otázku od r. 2001 (v % z celkového počtu odpovědí). Vyjímáme však jen některé lokality: ty, které vykazují největší výskyt odpovědí a některé další se zajímavým vývojem během let.

lokality	2001	2003	2005	2008	2012
centrum (vč. Dolního nám.)	6	21	26	23	33
Tyršův park a okolí, konečná tramvaje	4	2	7	11	17
autobusové nádraží (a okolí)	9	12	9	10	8
u přehrady	2	2	2	8	5
ulice 5. května	32	23	8	10	3
Dlouhá ulice	2	5	5	4	3
Podhorská ulice	-	2	4	4	3
Zelené údolí	2	3	2	3	1
okrajové části (obecně)	5	2	2	0	-
jiné	38	28	35	27	27

Při studiu tabulky je však důležitá i správná interpretace číselných výsledků: jde vždy o % z počtu odpovědí a celkový součet je 100, takže když některá lokalita začne být pro lidi bezpečnější, musí jinde procentní podíl naopak narůstat. Jinými slovy, mezi jednotlivými lety nelze porovnávat výsledky v absolutních číselných hodnotách, nýbrž jako podíly. Přímo můžeme porovnávat výsledky v rámci daného roku, významný je i celkový počet jmenovaných lokalit a vlastně i „intenzita obav“ (kterou je ovšem těžké zjišťovat dotazem).

Např. v případě Tyršova parku a okolí nemůžeme tvrdit, že se místo stává nebezpečnější než v minulosti, nýbrž to, že jej lidé mezi jinými lokalitami letos uváděli častěji, než tomu bylo v minulých letech. To může být i pod vlivem faktu, že oblast parku je díky vzrostlé zeleni nepřehledná a s mnoha tmavými zákoutími.

Z tabulky je patrných několik skutečností:

- v posledních devíti letech **lidé nejčastěji uvádějí centrum města**
- **roste podíl obav z okolí konečné tramvaje včetně Tyršova parku**
- **vnímané nebezpečí na autobusovém nádraží a bezprostředním okolí je na setrvalé úrovni**
- **dříve převládající negativní hodnocení ulice 5. května se během let zcela vytratilo** a letos se tu eviduje nevýznamný počet odpovědí

V hodnocení bezpečí jednotlivých lokalit však mezi lidmi panuje velká setrvačnost, která je dána směsí vlastních zkušeností, mediálních ohlasů a předsudků. To byl podle našeho názoru letitý „osud“ ulice 5. května, ale možná i autobusového nádraží a samotného centra. I když vlivem technických opatření (kamery), personálních (pochůzky strážníků) a dalších se objektivní stav proměňuje, lidé po nějaký čas hodnotí lokality stereotypně. Proto je prakticky důležitý nejen skutečný bezpečnostní stav lokality (např. výskyt

přepadení nebo vandalství), nýbrž i to, jak občané lokalitu vnímají, jak ji hodnotí, neboť podle toho ji využívají a hovoří o ní.

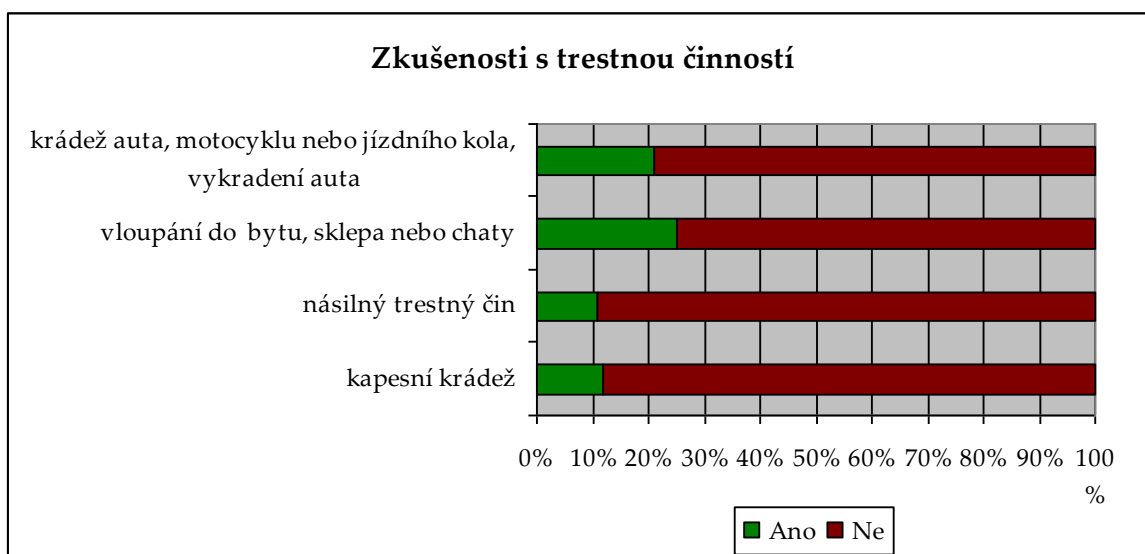
Je také třeba vzít v úvahu, že pocit bezpečí velmi úzce souvisí s faktickým vzhledem daného místa – tedy čím upravenější, příjemnější a udržovanější, tím lépe (včetně pocitu bezpečí) se tam lidé cítí. A konečně, je logické, že výběr nebezpečných lokalit je přímo závislý na tom, jak často je lidé navštěvují. Z tohoto hlediska nikdy nemůže pocit ohrožení např. v Zeleném údolí převážit nad autobusovým nádražím nebo centrem města.

3.3 Setrvalý stav v počtu obětí trestné činnosti

3.3.1 Podíl obyvatelstva, které se stalo obětí

Lidé a jejich majetek se stávají objekty trestné činnosti a je třeba mít znalost toho, nakolik je jablonecká populace kriminalitou zasažena. Již od roku 1997 se proto v reprezentativních výzkumech zjišťuje, kolik obyvatel města se stává obětí ve čtyřech skupinách běžných trestných činů či přestupků. Pro zachování srovnatelnosti se vždy dotazujeme, zda se lidé stali obětí těchto činů v posledních dvou letech.

Nejde tedy o to, zda „vůbec někdy“ byli postiženi vybranými druhy kriminality, ani o to, zda se to přihodilo jejich příbuzným (kromě vloupání nebo odcizení dopravního prostředku, protože ty jsou v rodinách vnímány jako společný majetek). Nemůžeme se rovněž spokojit pouze s evidencí Policie ČR, protože řada kriminálních činů (např. vloupání do chat) se stává mimo území města a řadu drobných deliktů (zejména krádeží) ani občané Policii nehlásí. Naopak jsou příslušnému oddělení PČR hlášeny některé případy, jejichž obětí jsou návštěvníci města. Je tedy přímý dotaz v sociologickém šetření poměrně nejlepší cestou k odhadu skutečného zasažení místní populace kriminalitou.



Z výsledků je patrné, že **každý osmý dospělý obyvatel města byl v posledních dvou letech okraden kapesním zlodějem, každý devátý se stal obětí násilí. Každá čtvrtá rodina (!) se stala obětí vloupání a každé páté někdo odcizil dopravní prostředek nebo se vloupal do automobilu.** Výsledky například říkají, že v posledních dvou letech se obětí kapesních krádeží stalo zhruba 4 tisíce dospělých občanů města (kolik z nich bylo policii oznámeno?) nebo že až 4 360 domácnosti zaznamenalo vyloupený byt, sklep nebo chatu.

Do jaké míry se hlavní demografické skupiny obyvatel stávají obětí jednotlivých druhů trestné činnosti? Souhrnný pohled podává tabulka, v níž jsou uvedeny v % podíly osob z každé skupiny, které se v posledních dvou letech stali obětí. Použili jsme zkrácené názvy, plné znění je v příloze A i v tomto oddíle.

	krádež	násilí	vloupání	odcizení
muži 18-29 let	11,6%	18,6%	20,9%	25,6%
muži 30-44 let	6,6%	13,1%	34,4%	19,7%
muži 45-59 let	16,0%	12,0%	21,6%	20,0%
muži 60-75 let	6,0%	4,0%	18,0%	22,0%
ženy 18-29 let	17,5%	10,0%	25,0%	20,0%
ženy 30-44 let	12,1%	10,6%	24,2%	24,2%
ženy 45-59 let	17,2%	3,4%	24,1%	24,1%
ženy 60-75 let	13,1%	19,7%	27,9%	16,1%
celkově	12,4%	11,4%	24,9%	21,4%

Důležité je porovnání s celkovým výskytem. **Zeleně** je označen výskyt, který je výrazně pod průměrem celého města, **růžově** je výskyt vysoce nad průměrem – právě tyto „růžové případy“ by měly vzbudit pozornost představitelů města a městské policie. Je však pravda, že pro lepší znalost zvlášť exponovaných skupin bychom potřebovali znát víc údajů, např. jejich bydliště, počet osob v domácnosti apod., abychom je lépe poznali pro případná opatření.

Vidíme tak, že **největší výskyt násilí nebo pohrůžky násilím, příp. loupeže s fyzickým násilím je ve skupině nejstarších žen – 20%** (zatímco celkově je to 11% a u stejně starých mužů pouze 4%). To napovídá, že daná skupina obyvatel je z tohoto hlediska nejohroženější. Nevíme ovšem, zda se jednalo o násilí „na ulici“, od neznámých pachatelů anebo o násilí v rodině a neznáme ani další charakteristiky činů, o kterých ženy referovaly (takto citlivé záležitosti nemůžeme zjišťovat rozhovorem s neznámým tazatelem, vhodnou osobou by byl spíš lékař, psycholog, sociální pracovník apod.).

Z hlediska kapesních krádeží jsou typickými oběťmi mladé ženy a také ženy ve starším středním věku (hospodyně).

Tabulka také naznačuje, že celkově velmi „šťastnou skupinou“ mohou být senioři muži – nadprůměrný není výskyt žádného druhu tr. činnosti, jehož by se stali obětí. V případě mužů se výskyt obětí objevuje nejčastěji v nižších věkových skupinách: u násilí v případě

mladých mužů jde o typický jev, u majetkových činů je možné, že v nejmladší skupině jde častěji než jinde o jízdní kola.

Ve výskytu obětí vybrané trestné činnosti a přestupků **jsou skutečně značné rozdíly mezi jednotlivými skupinami obyvatel**. Některé důležité, resp. statisticky významné jsou v přehledu, v němž můžeme porovnat extrémní výskyty s celkovými výsledky v levém sloupci. V tabulce tentokrát nejsou uvedeny všechny skupiny s výrazně nadprůměrným nebo podprůměrným výskytem kriminálních událostí, nýbrž jen ty, u nichž statistický test potvrdil vysokou významnost rozdílu v porovnání s ostatními skupinami.

negativní jev (celkový výskyt v %)	nejčastěji jsou obětí	nejméně často jsou obětí
kapesní krádeže – 12%	-	-
násilí vč. výhrůžek násilím – 11%	ženy nad 60 (20%)	ženy 45-59 (3%)
vloupání, bytové krádeže – 25%	muži 30-44 let (34%) podnikatelé, „soukromníci“ (42%) vyučeni s maturitou, SŠ s maturitou nebo VOŠ (32%) */	dělníci (vč. pracujících důchodců) (13%)
odcizení vozidel, vykrádání aut – 21%	podnikatelé, „soukromníci“ (43%)	-

*/ Tyto tři skupiny ovšem mohou být do velké míry fyzicky identické (podnikatel s maturitou ve věku 30-44 let).

Jak tomu bylo i v minulých průzkumech, největší problémy s vloupáním do objektů a odcizováním či vykrádáním vozidel mají podnikatelé. Ti patří z tohoto hlediska k typicky ohroženým skupinám obyvatel (podobně jako např. mladé ženy z hlediska krádeží).

Nejdůležitější výsledky by se proto mohly vzít v úvahu při přípravě dalších plánů prevence kriminality ve městě. Jde především o poznatky:

- **kapesními krádežemi trpí nejčastěji ženy nejmladšího a staršího středního věku (do 29 let a 45-59)**
- **násilí (nebo pohrůzkou násilí) jsou vystaveni především nejstarší ženy a mladí muži,**
- **obětí vloupání do bytů a dalších objektů, jakož i odcizování a vykrádání vozidel jsou především podnikatelé.**

Zvláštní pozornost si zaslouží senioři a pro město je jednoznačně přínosem, že se dlouhodobě realizuje projekt Bezpečný Jablonec (včetně webových stránek). Jde o skupinu - vzhledem k jejím fyzickým a mentálním, resp. duševním předpokladům - vysoce zranitelnou. Zatímco mladí lidé nebo osoby středního věku jsou často schopny určitou negativní událost z povědomí vytěsnit nebo kompenzovat, hlavně však i efektivně vyřešit (nahradit si škodu apod.) staří lidé jimi strádají těžce, plně a dlouhodobě.

Celkovou újmu, kterou starý člověk utrpí, nemůžeme kalkulovat jen podle ceny ztracených nebo zničených věcí.

3.3.2 Souběh kriminálních událostí

Protože může docházet k souběhu v tom smyslu, že jeden člověk nebo jeho rodina může být obětí několika trestných činů (stejného nebo jiného druhu), nelze výsledky z jednotlivých druhů tr. činů mechanicky sčítat. Z údajů od dotazovaných vyplývá, že **pouze něco přes polovinu obyvatel nemá za poslední dva roky žádnou přímou zkušenost se zločinem či přestupkem uvedených druhů. Téměř třetina všech se stala obětí jednoho druhu trestné činnosti a zbývajících 17% více než jednoho druhu trestné činnosti.** Celkové výsledky jsou v tabulce:

Kolikrát se stal obětí? *	%
ani jednou	53,1
jednou	29,7
dvakrát	12,8
třikrát	3,0
čtyřikrát	1,4
celkem	100,0

* Přesněji: kolika různých druhů kriminality se stal obětí?

Častější výskyt více druhů tr. činnosti hlásí oběti z řad podnikatelů (31% se stalo obětí dvou a více druhů tr. činů, zatímco celkově mezi obyvateli to je 17%). Podrobnější analýza ukázala, že v ostatních demografických skupinách výskyt odpovídá celkovým výsledkům.

Jak často se obětí stávají lidé v základních demografických skupinách? V tabulce je % z počtu obyvatel v každé skupině, kteří se v posledních dvou letech stali alespoň 1x obětí. Samozřejmě, na výsledky má vliv i okolnost, že u vloupání, odcizení automobilu apod. se může jako oběť cítit kterýkoli dospělý člen společně hospodařící domácnosti).

	alespoň 1x se stali obětí
muži 18-29 let	53 %
muži 30-44 let	49 %
muži 45-59 let	43 %
muži 60-75 let	34 %
ženy 18-29 let	55 %
ženy 30-44 let	42 %
ženy 45-59 let	53 %
ženy 60-75 let	53 %
celkově	47 %

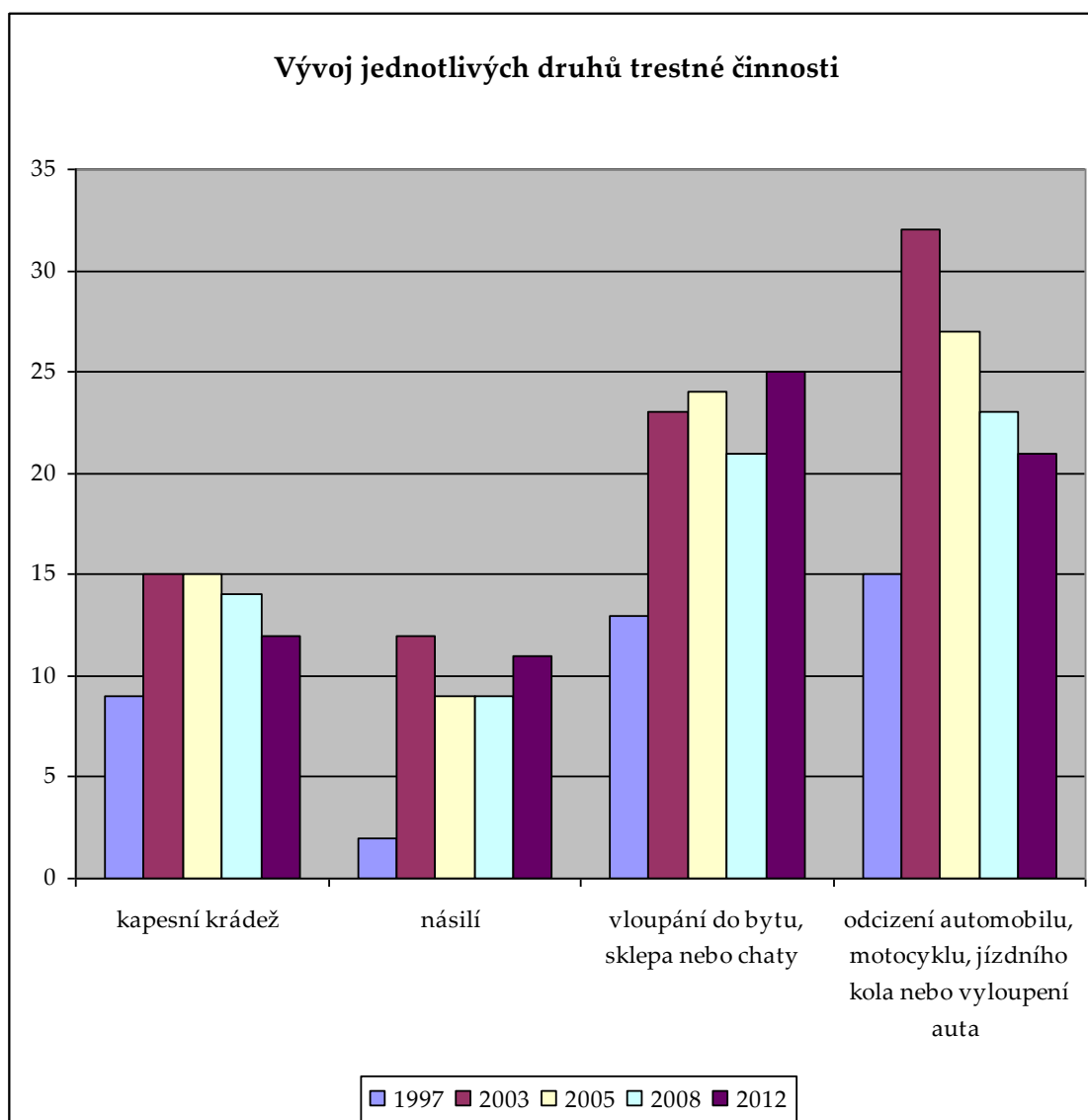
Nejohroženějšími skupinami jsou nejmladší muži a ženy a nejstarší skupiny žen. Není tedy pravda, že by se starší muži stávali obětí častěji (nepočítáme-li opakované krádeže nebo napadení).

3.3.3 Dlouhodobý vývoj v počtu obětí kriminality

Zajímavý je **vývoj v posledních 15 letech**, bohužel agentura Augur, která v Jablonci n. N. prováděla průzkumy v letech 1999 a 2001, neposkytla tehdejší výsledky a nemůžeme je tedy porovnat. Proto se zdá, že nejlepší situace ve městě byla v r. 1997.

Celkové letošní výsledky jsou podobné letům 2005 a 2008. Potvrzují se statistiky, že **mírně klesá výskyt krádeží dopravních prostředků a vloupání do aut**, bohužel ostatní druhy zjišťované trestné činnosti nemizí.

Názorně je tento vývoj uveden v grafu:



V oddíle 2.1 se upozorňuje na zákonitě, statisticky vzniklou míru spolehlivosti výsledků, která se dá popsat jako výběrová chyba odhadu čili přesnost výsledků, které pocházejí z pouhého vzorku obyvatel města. Např. pro výskyt odcizení dopravního prostředku nebo vykradení auta je rozmezí skutečného počtu obětí v 16-24 %. Protože však v tomto rozmezí je i výsledek šetření z r. 2008 (a jeho rozmezí je 19-27% výskytu), nemůžeme tvrdit, že se tento druh kriminality snižuje – obě rozmezí se překrývají.

stručný název	1997	2003	2005	2008	2012
kapesní krádež	9	15	15	14	12
násilí	2	12	9	9	11
vloupání do bytu, sklepa nebo chaty	13	23	24	21	25
odcizení automobilu, motocyklu, jízdního kola nebo vyloupení auta	15	32	27	23	21

Porovnání se situací v dalších městech ČR opět není možné, protože výzkumná aktivita Ministerstva vnitra v tomto směru polevila a k dispozici jsou pouze starší výsledky za celou ČR. Ale ani celostátní údaje by nepomohly, protože ve velkých městech je jak známo situace zpravidla velmi odlišná od situace v malých obcích. Poslední průzkum MV ČR (Občané o kriminalitě a prevenci, Institut pro kriminologii a sociální prevenci, Praha 2007) navíc pracoval (na rozdíl od nás) se souhrnnými pojmy majetkové a násilné kriminality a k tomu byli dotazováni lidé již od 15 let (kteří ovšem mají méně majetku než dospělí).

3.3.4 Domácí násilí

Násilí uvnitř rodiny anebo uvnitř partnerských vztahů bylo dlouho vnímáno jako soukromá záležitost. Podle odborníků však **domácí násilí představuje vůbec nejrozšířenější formu agrese mezi lidmi**. Lidé mají větší pravděpodobnost, že budou napadnuti, zraněni, týráni či zabiti doma a ze strany svých blízkých, než kdekoli jinde a od kohokoli jiného. Bylo by proto chybné považovat domácí násilí pouze za další „jemnější“ druh nežádoucího chování.

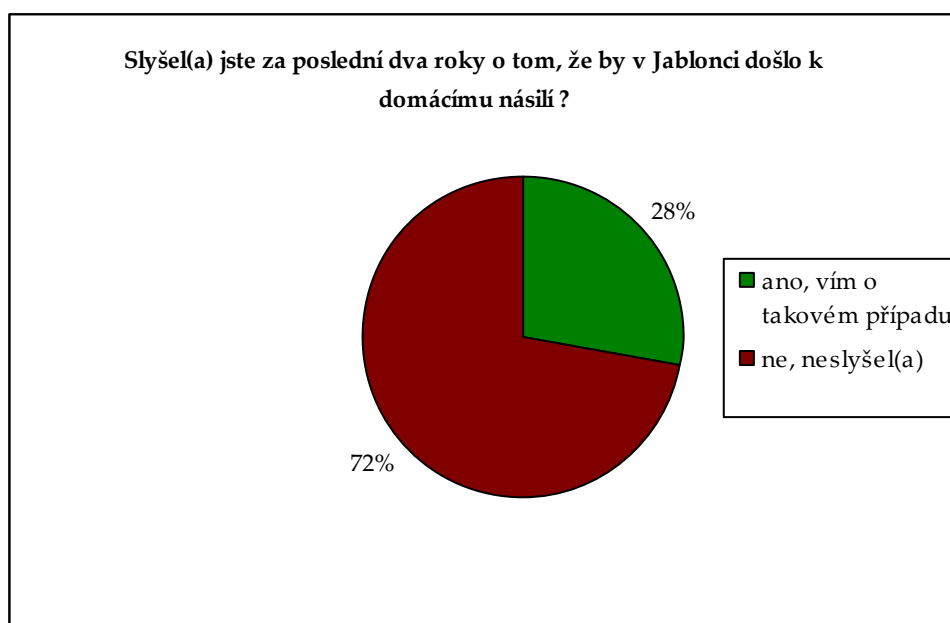
V posledních letech tak i v ČR roste vědomí závažnosti problematiky domácího násilí. Otázka položená dotazovaným obyvatelům Jablonce n. N. zněla: „**Slyšel(a) jste za poslední dva roky o tom, že by v Jablonci došlo k domácímu násilí** – k týrání členů některé rodiny, dospělých nebo dětí? Nemyslíme zprávy z tisku nebo televize, ale to, zda jste to slyšel(a) od svých známých nebo příbuzných.“

Jak je vidět, dbali jsme na to, aby odpovědi nebyly kontaminovány tím, co lidé četli, slyšeli nebo viděli v médiích, nýbrž aby se soustředily na dění v Jablonci a na to, o čem dotazovaní vědí přímo. Současně byla otázka formulována tak, aby tam dotazovaný mohl zařadit i svou osobní zkušenost, pokud k ní došlo. Je totiž jasné, že jsme se nemohli na

tuto intimní záležitost ptát přímo – přiznaný výskyt násilí by byl velmi malý a zcela pod vlivem zastírání skutečných případů.

Více než čtvrtina dospělých údajně slyšela o případech domácího násilí, ke kterému za poslední dva roky v Jablonci n. N. došlo. Sice jsme nezjišťovali, „jak intenzivní“ toto násilí bylo a zda bylo fyzické nebo psychické, zda jednorázové nebo opakované apod. Účelem bylo pokusit se odhadnout rozšíření tohoto jevu v populaci města.

Podle našeho odhadu **více než čtvrtina dospělé populace ví o případech domácího násilí:**



V Jablonci n. N. jde patrně o první zjišťování tohoto druhu, takže nemůžeme ověřovat výsledky přímo. Máme pouze k dispozici výsledky celostátního průzkumu domácího násilí (viz <http://www.stem.cz/clanek/1145>), který již v r. 2006 uveřejnil STEM. Dotazování se uskutečnilo na vzorku obyvatel od 15 let (v našem průzkumu jsou zahrnuti až od 18 let) a bylo mimojiné zaměřeno na výskyt „násilí mezi partnery“. Podle STEM v r. 2006 „každý druhý člověk starší 15ti let ví o nějakém případě násilí mezi partnery z doslechu a téměř čtvrtina s ním má osobní zkušenost (svědek, oběť, násilník)“.

Jsou to překvapivě vysoká čísla. Situace v Jablonci n. N. (o šest let později) vypadá ve srovnání s tím jako mnohem příznivější. Avšak statisticky to znamená, že přímou nebo nepřímou zkušenost s domácím násilím by uvádělo až 9 400 obyvatel města, kdybychom se dotázali všech. Sice by se stávalo, že by lidé měli na mysli stejné případy, ale i tak **je to vysoký, závažný výskyt a je třeba mu věnovat plnou pozornost.**

Co lze říci podrobněji o těchto zprávách o případech domácího násilí? (Zdůrazňujeme, že dotazovaní nehlásili, že byli oběti nebo pachatelé anebo účastníky domácího násilí, nýbrž pouze že o takových případech vědí!)

Při celkovém výskytu 28,5%, o konkrétních případech slyšelo

- jen 24% mužů, ale 32% žen
- pouze 18% osob z nejstarší skupiny nad 60 let, kdežto 30-34 % z mladších skupin,
- nejvíce však ženy ve věku 30-44 let (45,5% ! – též samy obětí?) a nejméně nejstarší muži (12%)
- 37,5% žen, které jsou nyní v domácnosti, a stejný počet zaměstnanců nedělnických profesí, ale jen 16% důchodců.

Slyšel(a) jste za poslední dva roky o tom, že by v Jablonci došlo k domácímu násilí?	ano	ne
muži 18-29 let	28%	72%
muži 30-44 let	21%	79%
muži 45-59 let	37%	63%
muži 60-75 let	12%	88%
ženy 18-29 let	32%	68%
ženy 30-44 let	46%	54%
ženy 45-59 let	28%	72%
ženy 60-75 let	23%	77%
celkem	29%	71%

Obeznamenost s domácím násilím také stoupá se stupněm ukončeného vzdělání. Neznáme příčiny tohoto jevu, mohlo by se spekulovat jak o tom, že násilí je rozšířenější ve vzdělanějších vrstvách (?), zrovna tak jako o tom, že lidé s vyšším vzděláním o něm ochotněji hovoří než lidé s nižším vzděláním, atp.

Slyšel(a) jste za poslední dva roky o tom, že by v Jablonci došlo k domácímu násilí?	ano	ne
základní (bez vyučení)	15%	85%
vyučen bez maturity nebo SŠ bez maturity	30%	70%
vyučen s maturitou, SŠ s maturitou nebo VOŠ	33%	67%
vysoká škola	38%	62%
celkem	29%	71%

Za nejzranitelnější skupiny se všeobecně považují děti, ženy a staří spoluobčané. Nelze však navrhnout jednoduchá opatření k omezení domácího násilí právě proto, že jde o vnitřně strukturovaný jev. Určitě však dosavadní praxe vykázání útočníka z bytu (od ledna do dubna 2012 v celé ČR celkem 507 případů) a osvětová činnost mezi všemi skupinami obyvatel je všeobecně správnou praxí. Další informace jsou např. na <http://www.domacinasili.cz>.

3.4 Co působí největší potíže: bytové krádeže, psí výkaly, chování menšin

Jak občané vnímají bezpečnostní problémy města? Pro spokojenost a chování lidí není výhradně rozhodující skutečný stav bezpečí ve městě, nýbrž to, za jaký jej považují, jak situaci hodnotí i pod vlivem generalizované osobní zkušenosti, zpráv z média, z doslechu apod.

I když pro většinu dále analyzovaných jevů jsou k dispozici statistiky Policie ČR a Městské policie v Jablonci n. N., ty popisují oznámené, příp. objasněné události, nikoliv názory a postoje samotných obyvatel. Na rozdíl od úředních statistik, přináší dotazování občanů informace o tom, a) co lidé za závažné považují, b) co úřední statistiky nemohou plně zachytit.

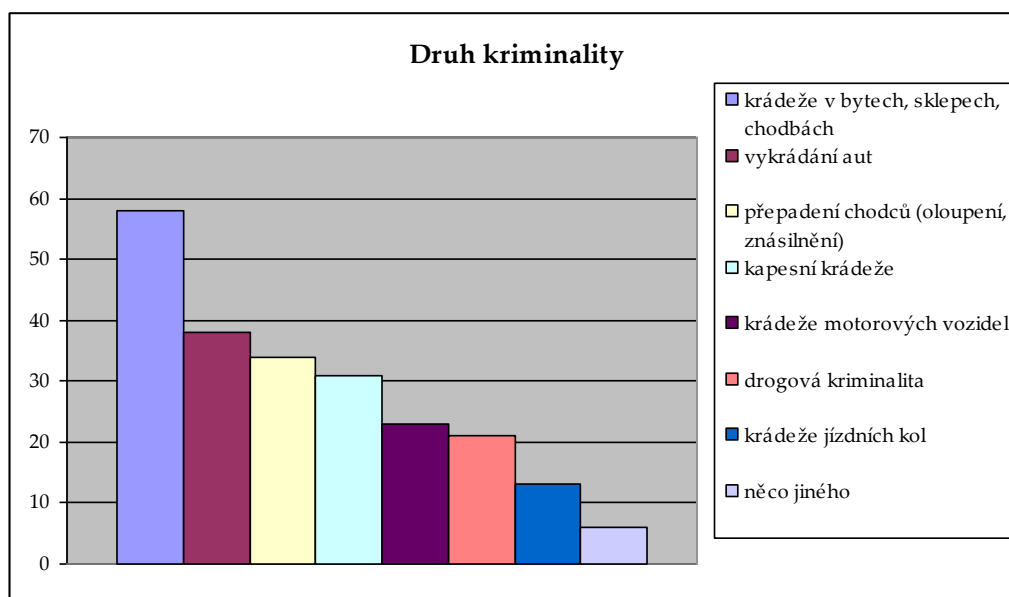
3.4.1 Závažnost vybraných druhů kriminality v očích veřejnosti

Které druhy kriminality a přestupkového chování jsou v očích veřejnosti nejhorší? Problematiku jsme rozdělili na vybrané druhy trestné činnosti, přestupkového chování a problémů v místě bydliště.

Vybrali jsme sedm častých druhů trestných činů a dotazované nechali označit tři nejtíživější. Již z výsledků je zřejmé, že nemusí jít vždy právě o ty, jichž se stávají nejčastěji obětí.

Z běžné (nejen tzv. drobné nebo jen „pouliční“) kriminality to jsou již od r. 2003 především **krádeže v bytech, sklepech a na chodbách, které považuje za závažné 58% obyvatel. Pro více než třetinu občanů patří k největším kriminálním problémům vykrádání aut a kapesní krádeže.**

Celkový přehled je v grafu. Protože dotazovaní mohli vybrat až tři možnosti, je součet v tabulce větší než 100%, totiž 224. Znamená to, že v průměru dotazovaný vybral více než dvě možnosti. Čísla znamenají, kolik dotazovaných (v %) vybralo ten který druh kriminálního jednání.



Lidé (celkem 6%) hovořili i o dalších problémech a ty uvádíme v seznamu bez ohledu na to, že některé z nich kriminálními činy nejsou:

a) namířeno proti majetku

- 2x krádeže věcí ze zahrad
- krádeže v garážích
- ničení všeho možného
- ničení vstupních dveří do domu
- poškozování aut
- rozbíjení výloh - vykrádání obchodů
- vandalismus, střepy na ulicích
- drobné krádeže
- vykrádání skleníku, kůlny

b) namířeno proti lidem

- nedodržování předpisů
- agresivita vůči Romům
- přepadání
- znásilnění
- násilí od městské a státní policie 1994

c) chování určitých skupin obyvatel

- kriminalita Romů
- exhibicionista u přehrady
- úchylové
- chování sociálně slabších
- bezdomovci a jejich obtěžování
- mladiství - výtržnictví
- sprejeři

Jak už bylo zdůrazněno, nejde o evidenci skutečných kriminálních událostí, nýbrž o podíl osob, které daný problém řadí ke třem nejzávažnějším z těch, které jsme jim k hodnocení předložili. Je to prostě skutečně žebříček toho, co obyvatelé Jablonce z kriminálního jednání trápí nejvíc.

Obavy z kriminality nemusí být vždy svázány s vlastní (osobní) negativní zkušeností: lidé vyjadřují obavy i na základě zpráv, které dostávají ze sdělovacích prostředků, od sousedů a známých atd. Úkolem veřejné správy (na všech stupních) by vlastně mělo být řešit skutečné problémy a tak, kde jsou vnímány zveličeně, občanům vysvětlovat skutečný stav věcí, uklidňovat je, dodat jim informace pro prevenci a správné hodnocení jejich bezpečnostní situace.

Největší problémy, jak je vnímají obyvatelé Jablonce n. N., však odpovídají jejich osobní zkušenosti. Jak jsme ukázali v oddíle 3.3, čtvrtině občanů se v předchozích dvou letech někdo vloupal do bytu, sklepa nebo chaty – a více než polovina občanů považuje tento negativní jev za jednu z největších hrozeb. Pětině domácností někdo způsobil škodu odcizením automobilu, motocyklu nebo kola nebo vykradením auta – a čtvrtina až třetina občanů to považuje za problém. Nejde tedy o nepodložené obavy.

Podrobnější analýza tří nejčastěji uváděných problémů přinesla tato zjištění:

- **krádeží v bytech, sklepech a na chodbách (celkově 58 %) se nejčastěji obávají ženy od 45 let (75% z nich) a od 60 let (83%),** nejméně často nejmladší věkové skupiny, ze socioekonomických skupin pak rodiny dělníků (66%) a důchodců (69%),
- **vykrádání aut (celkově 38%) se nejvíce obávají muži a ženy ve věku 30-44 let (z mužů 59%, z žen 48%), zaměstnanci nedělnických profesí (59%) a podnikatelé (49%) podobně jako ženy v domácnosti (48%),**
- naopak nejmenší obavy z vykrádání aut jsou mezi ženami od 45 let (26%) a od 60 let (17%), neboť ty většinou auto nevlastní,
- **z přepadení (celkově 34%) mají největší obavy nejmladší ženy do 29 let (41%) a nejstarší od 60 let (57%),** nejméně často vidíme tyto obavy u mužů a žen ve věku 30-44 let (20, resp. 24%).

Výsledky jsou ve velké shodě se všemi průzkumy v Jablonci za posledních 10 let (v roce 2001 byly ještě největším problémem krádeže motorových vozidel). **Konstantně jde o pořadí: 1. krádeže v bytech, sklepech, chodbách, 2. vykrádání aut.** Krádeže motorových vozidel jsou však v posledních letech o něco méně významné než přepadení chodců a kapesní krádeže. Oba tyto druhy kriminality mají naopak stoupající tendenci. Mírně klesá výskyt závažnosti krádeží jízdních kol.

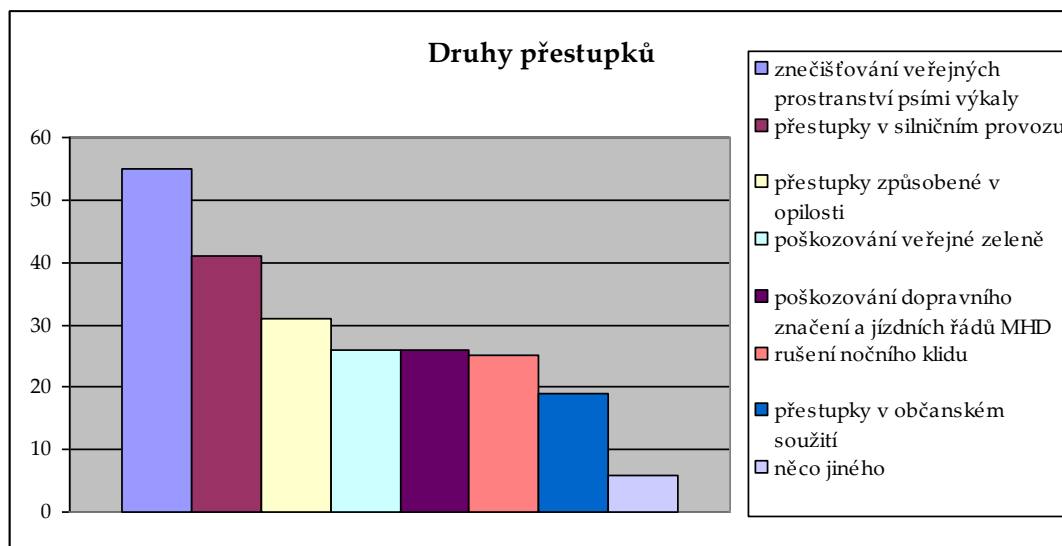
Všechny tyto trendy dokládá tabulka. V ní jsou však kvůli srovnatelnosti přepočítány výsledky tak, že souhrn problémů v každém roce činí 100 % a čísla udávají procentní podíl. Například krádeže v bytech atd. jsou mezi nejtěživějšími problémy pro 58% občanů města (graf nahoře a Příloha A). Avšak ze všech vyjmenovaných problémů tvoří 26 % (tabulka dole), neboť každý dotazovaný mohl jmenovat více problémů (v průměru 2,2).

	2001	poř.	2003	poř.	2005	poř.	2008	poř.	2012	poř.
krádeže v bytech	21	2	19	1	23	1	22	1	26	1
vykrádání aut	10	4	17	3	18	2	16	2	17	2
přepadení chodců	17	3	12	5	8	7	12	5-6	15	3
kapesní krádeže	5	5	8	6-7	12	4	12	5-6	14	4
krádeže mot. vozidel	39	1	18	2	17	3	14	3	10	5
drogová kriminalita	-	.	14	4	10	5-6	13	4	9	6
krádeže jízdních kol	4	6-7	8	6-7	10	5-6	9	7	6	7
něco jiného	4	6-7	3	8	2	8	2	8	3	8

Hlavní problém roku 2001 – krádeže motorových vozidel – se v dalších letech přesunul postupně na 5. místo (když má nyní váhu 10% místo původních 39) a trvale nejtěživější zůstávají krádeže v bytech, sklepích a na chodbách. **Pořadí na prvních dvou místech je zatím neměnné a také procentní výskyt (mezi obavami občanů) je přibližně stejný.**

3.4.2 Závažnost vybraných přestupků

Které přestupky vadí lidem nejvíce? Základní údaje jsou opět v grafu a vyjadřují % ze všech dotazovaných, kteří daný problém vybrali mezi 1-3 nejtěživějšími. (Protože tedy dotazovaný mohl vybrat až tři možnosti, byl by součet větší než 100%.)



Nejvíce vadí znečišťování veřejných prostranství psími výkaly (více než polovině obyvatel) a **přestupky v silničním provozu** (porušování dopravních předpisů, špatné parkování).

Z jiných přestupků dotazovaní jmenovali:

a) projevy vandalství:

- 5x vandalismus (povšechně)
- ničení aut, ničení výloh
- poškozování aut - zrcátek, stěračů
- ničení dětských hřišť
- odpadky
- shazování popelnic
- sprejování ploch
- poničení laviček v parku
- vyhazování odpadků mimo popelnice
- vysypávání kontejnerů
- žvýkačky, vajgly

b) ostatní:

- drobné krádeže v obchodech
- chování národnostní menšiny uprostřed města
- korupce
- neuklizení sněhu z chodníků
- špatné odhrnování sněhu z chodníků
- volné pobíhání psů

Podrobnější vyhodnocení odpovědí v jednotlivých skupinách obyvatelstva ukazuje, že

- **na znečišťování veřejných prostranství** psími výkaly (celkem 55 % odpovědí) **si stěžují především ženy ve věku nad 60 let** (68 %), ženy v domácnosti (67 %) a důchodci (64%), naopak nejméně ženy 18-29 let (48%),
- **na přestupky v silničním provozu** (celkem 41 %) **hlavně muži a ženy ve věku 30-44 let** (52 %) (snad jako rodiče malých dětí nebo jako řidiči?) a ženy v domácnosti (50%), nejméně pak nejstarší ženy (30%) a důchodci vůbec (22%),
- **na přestupky způsobené v opilosti** (celkem 31%) **poukazují hlavně muži 30-44 let** (42%), dělníci (45%) a nezaměstnaní (46%) (!?), nejméně často to za problém berou důchodci (21%).

Na výsledcích je příznačné i to, že se téměř zcela **shodují s výsledky stejného dotazu před čtyřmi lety**. Znamená to, že se od té doby nepodařilo nic vyřešit? Bohužel, podle mínění občanů se situace – kromě poškozování veřejné zeleně – významně nezlepšila. Dokonce v „evergreenu“ psích výkalů je nespokojenost ještě rozsáhlejší. To ovšem může být způsobeno jak zhoršováním faktického stavu, tak zvýšenou kritičností ze strany veřejnosti. V každém případě lidé v r. 2012 i 2008 uváděli v průměru stejný počet problémů (2,3 na dotazovaného).

druhy přestupků	2008	2012
1. znečišťování veřejných prostranství psími výkaly	46	55
2. přestupky v silničním provozu (porušování dopravních předpisů, špatné parkování)	43	41
3. přestupky způsobené v opilosti	32	31
4. poškozování veřejné zeleně	35	26
5. poškozování dopravního značení a jízdnicích řádů MHD	31	26
6. rušení nočního klidu	23	25
7. přestupky v občanském soužití (urážky, pomluvy apod.)	19	19
8. něco jiného	2	6

Opět se můžeme podívat na to, **zda a v čem se struktura vnímaných problémů mění dlouhodobě hlediska**. V další tabulce tedy už nejsou % z počtu dotazovaných, kteří označili daný přestupek za závažný (jako v tabulce nahoře), nýbrž podíl „hlasů“ pro daný přestupek ze všech, které byly vysloveny. Proto je součet v každém roce 100 - porovnáváme změny ve struktuře přestupků z hlediska zjištěného výskytu stížností občanů.

	1999	2001	2003	2005	2008	2012
znečišťování veřejných prostranství psími výkaly	33	27	23	25	20	24
přestupky v silničním provozu (porušování předpisů, špatné parkování)	16	16	15	18	19	18
přestupky způsobené v opilosti	12	11	16	15	14	14
rušení nočního klidu	10	11	13	12	10	11
poškozování veřejné zeleně	9	10	12	10	15	11
poškozování doprav. značení a jízdnicích řádů MHD	16	19	13	15	13	11
přestupky v občanském soužití (urážky, pomluvy apod.)	4	6	7	3	8	8
něco jiného	-	-	1	2	1	3
celkem	100	100	100	100	100	100

Jak je patrné, **dlouhodobě se pořadí na prvních čtyřech místech nemění. Znečišťování psími výkaly nyní tvoří čtvrtinu všech stížností** (ve smyslu otázky č. 4), v minulosti to však byla i třetina všech (r. 1999).

Při zajišťování veřejného pořádku, jakož i při prevenci bude vhodné **soustředit se především na čistotu ve městě a přestupky v silničním provozu** (porušování dopravních předpisů, špatné parkování apod.). Prokazatelné výsledky těchto aktivit by se měly pozitivně odrazit v mínění veřejnosti k problematice města a práci městské policie.

3.4.3 Problémy v okolí bydliště

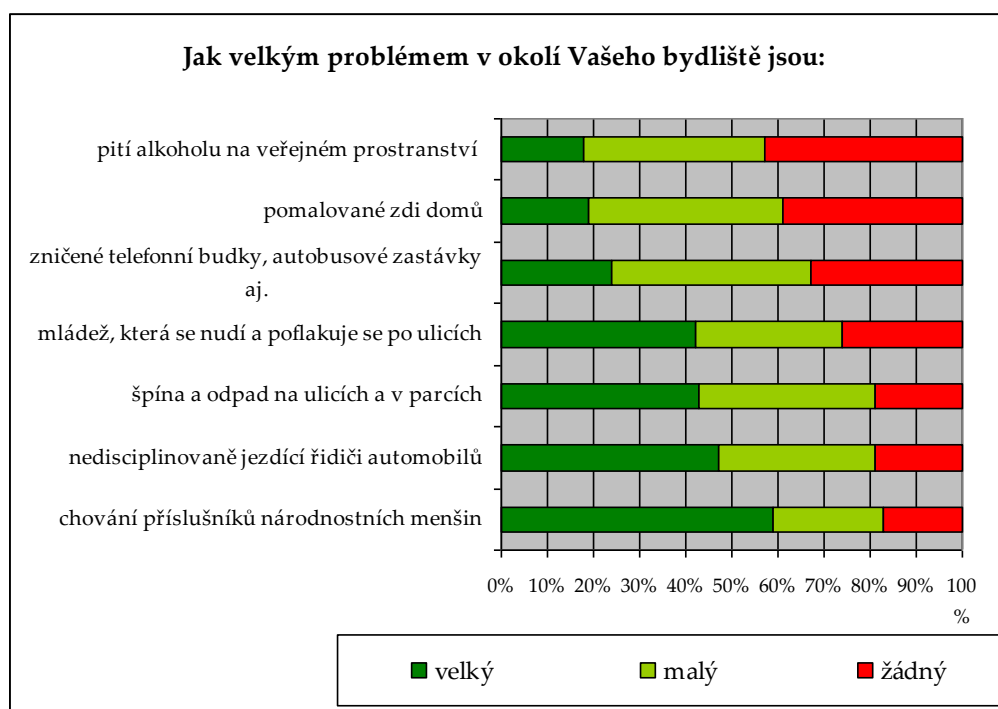
Otázka č. 5 (viz Příloha A) je z určitého hlediska pouze pokračováním předchozí otázky. Má podobný smysl, jen výčet možných problémů k hodnocení tam je pozměněný a je použita jiná konstrukce otázky. Určitě se sem do jisté míry promítá i hodnocení celkové situace ve městě, a naopak do předchozích odpovědí se promítají zkušenosti z místa bydliště.

Jak velké problémy představují pro občany jednotlivé negativní jevy, je uvedeno v tabulce. Do tabulky jsme soustředili devět hodnocených jevů, takže součet v každém řádku dává 100 %. Položky v tabulce jsou seřazeny podle výskytu odpovědí „velký problém“.

	velký	malý	žádný
chování příslušníků národnostních menšin	59	24	17
nedisciplinovaně jezdící řidiči automobilů	47	34	19
špína a odpad na ulicích a v parcích	43	38	19
mládež, která se nudí a poflakuje se po ulicích	42	32	26
zničené telefonní budky, autobusové zastávky aj.	24	43	33
pomalované zdi domů	19	42	39
pití alkoholu na veřejném prostranství	18	39	43

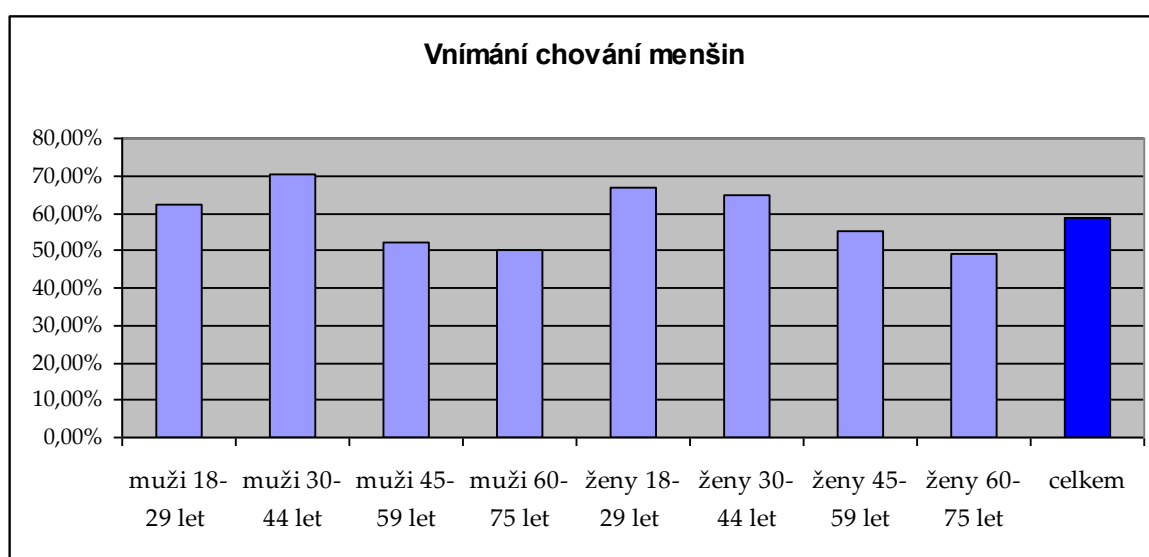
Podle vyjádření veřejnosti jsou v místech bydliště čtyři hlavní problémy:

1. chování příslušníků národnostních menšin
2. nedisciplinovaně jezdící řidiči automobilů
3. špína a odpad na ulicích a v parcích
4. mládež, která se nudí a poflakuje se po ulicích



Chování příslušníků menšin je velkým problémem pro většinu lidí ve všech demografických skupinách (nejvíce pro muže 30-44 let 71%, nejméně 49% pro ženy nad 60), ze socioekonomických skupin se nejčastěji ozývají studenti a učni (73%), dělníci (67%) a podnikatelé (66%), podle vzdělání to jsou hlavně lidé se základním vzděláním (67%) a lidé žijící v oblasti Žižkova vrchu, Střelnice a Proseče (66%) a dále Mšena a Rýnovic (63%).

Rozdíly mezi jednotlivými demografickými skupinami jsou patrné v dalším grafu. Zatímco podíl žen, které vnímají chování menšin jako velký problém, klesá s věkem, u mužů kulminuje ve věkové skupině 30-44 let.

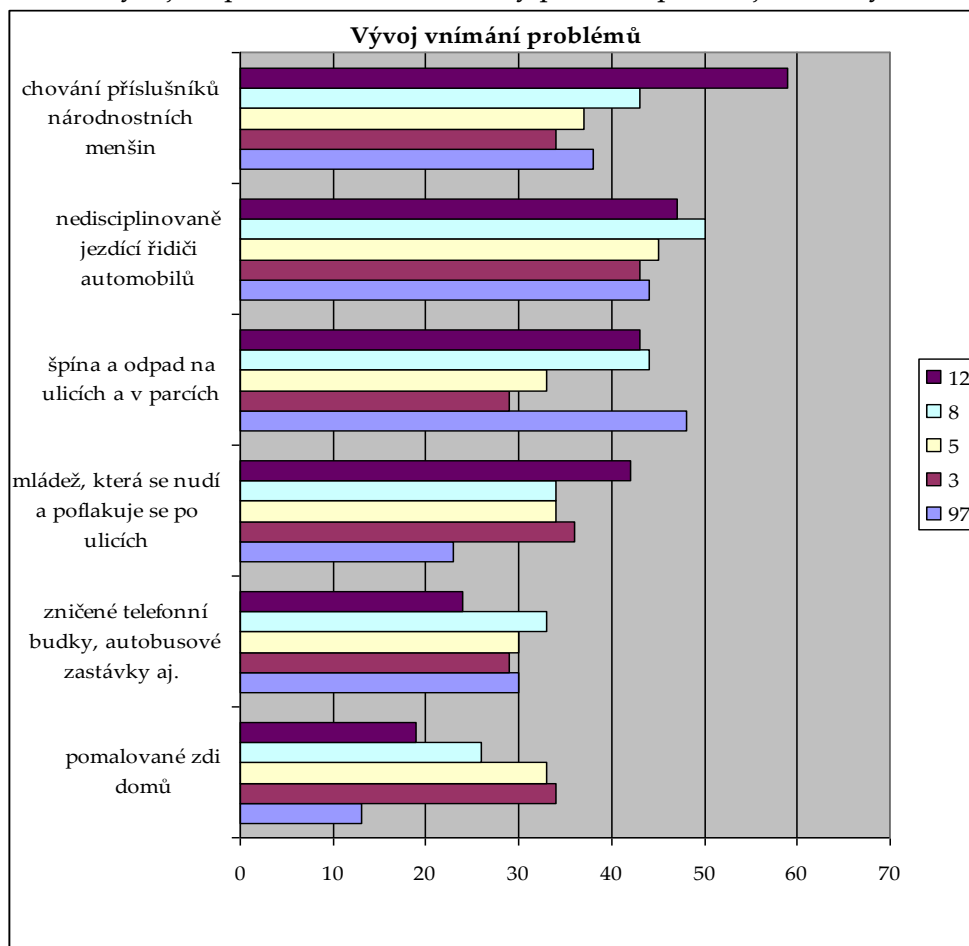


Pokud jde o nedisciplinovanou jízdu řidičů automobilů, nejkritičtěji se vyjadřují obyvatelé centra města. Dobře to ukazuje tabulka, v níž jsou dotazovaní z každé části města uváděni jako 100% a z nich je vypočítán podíl těch, kteří nedisciplinovanou jízdu vnímají jako velký, malý, resp. žádný problém.

	velký problém	malý problém	žádný problém	celkem
centrum města - mezi přehradou, městským hřbitovem, ulicemi Libereckou, 5. května, Podhorskou	58	25	17	100
Mšeno, Rýnovice, Lukášov	52	32	16	100
Proseč, Žižkův vrch, Střelnice	32	46	22	100
Vrkoslavice, Kokonín, od Pražské ulice směrem na Novou Ves	31	46	23	100
Jablonecké Paseky, Šumava,	32	43	25	100
celkem	47	34	19	100

Akce zaměřené na zklidnění některých příslušníků menšin, na upevnění řádného chování řidičů, na čistotu (psí exkrementy) a na problémovou část mládeže by získaly respekt a podporu jablonecké veřejnosti.

Stejnou otázku jsme použili již v minulých průzkumech. V grafu jsou souhrnné výsledky za celé město a týkají se podílu osob, které daný problém považují za velký.

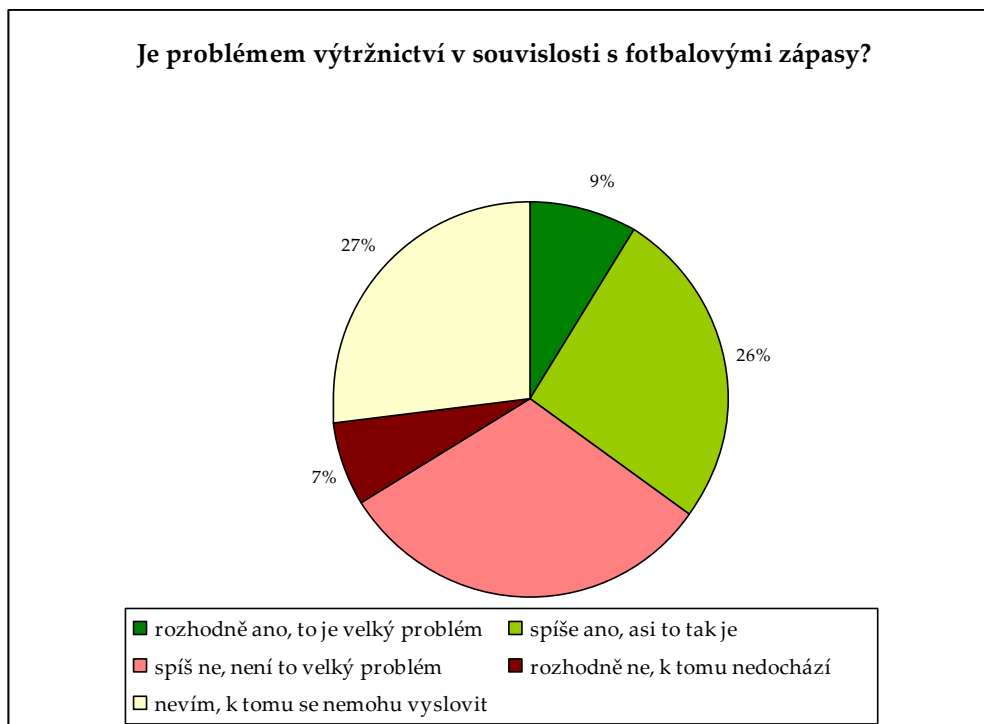


V porovnání s minulým zjišťování v r. 2008 **vážně narostlo negativní hodnocení chování příslušníků národnostních menšin**, což v Jablonci n. N., znamená převážně Romy. **Zatímco v r. 2008 je jako velký problém hodnotilo 43% dotazovaných, letos to je 59%.** Stále však stejně početná skupina (16-17%) je za problém nepovažuje

3.4.4 Výtržnictví v souvislosti s fotbalovými zápasy

Protože se objevují hlasy o závažnosti výtržností, které se dějí před a po fotbalových zápasech, dotázali jsme se reprezentativního vzorku jablonecké veřejnosti, co soudí o tomto jevu: „Souhlasíte s názorem, že v Jablonci je problémem výtržnictví, ke kterému údajně dochází v souvislosti s fotbalovými zápasy?“

Zhruba třetina dotázaných to skutečně považuje za problém (přitom desetina za velký), o něco větší část naopak nikoliv a více než čtvrtina se k věci nemůže vyslovit (což může být příznakem toho, že to velký problém není). Výsledky ukazuje názorně graf a otázka č. 10 v Příloze A.



Není přitom žádná jednotlivá demografická, socioekonomická nebo vzdělanostní skupina, která by možné výtržnosti chápala výrazně častěji jako velký problém.

Kapitola 4

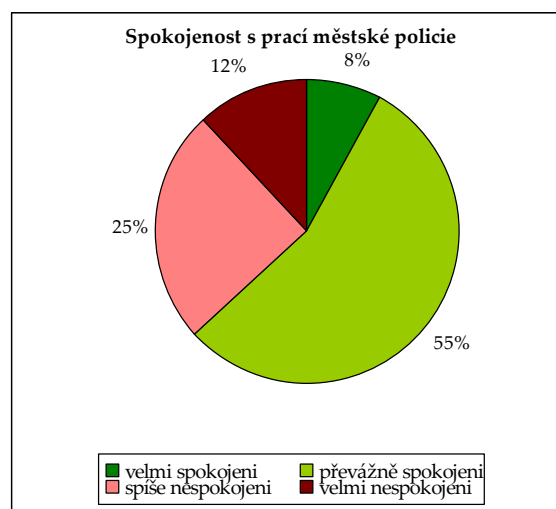
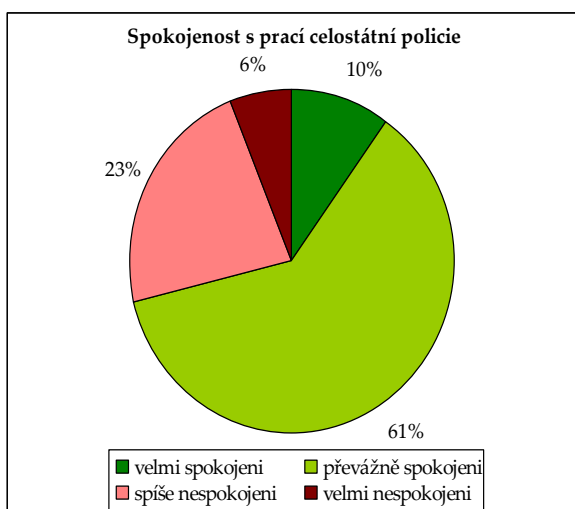
PRÁCE POLICIE ČR A MĚSTSKÉ POLICIE

4.1 Zvyšuje se spokojenost s prací republikové a městské policie

4.1.1 Porovnání spokojenosti s prací PČR a MP

Nakolik jsou občané Jablonce n. N. spokojeni s prací dvou institucí, které se starají o bezpečí občanů, o ochranu jejich majetku a o veřejný pořádek – s prací Policie ČR a Městské policie? Aby se do uvážlivých odpovědí nedostaly náhodné reakce lidí, kteří k tomu nemají co říci, pokusili jsme se je „odfiltrovat“ nabídnutou možností „nevím, nemohu posoudit“. Takových bylo v obou otázkách 18, resp. 17 %.

V Příloze A jsou výsledky v % ze všech odpovědí. Bez odpovědí typu „nevím“ však vynikne rozložení spokojenosti a nespokojenosti, jak ukazují grafy:



S oběma institucemi převládá spokojenost: s republikovou policií v poměru 71:29, v městskou v poměru 63:37. Tak, jako tomu bylo i v letech 2005 a 2008, s PČR projevuje spokojenost v průměru více lidí než s prací MP. Přitom se však proti roku 2008 dále zlepšila spokojenost s prací PČR i MP.

Celkově je tedy v populaci nepokojených 37% z těch, kteří práci MP jednoznačně hodnotili. **Kdo je nejméně spokojen s prací městské policie? Jsou to muži od 18 do 44 let (47-49% z nich), lidé se základním vzděláním(47%), dělníci (47%) a především podnikatelé (54%).**

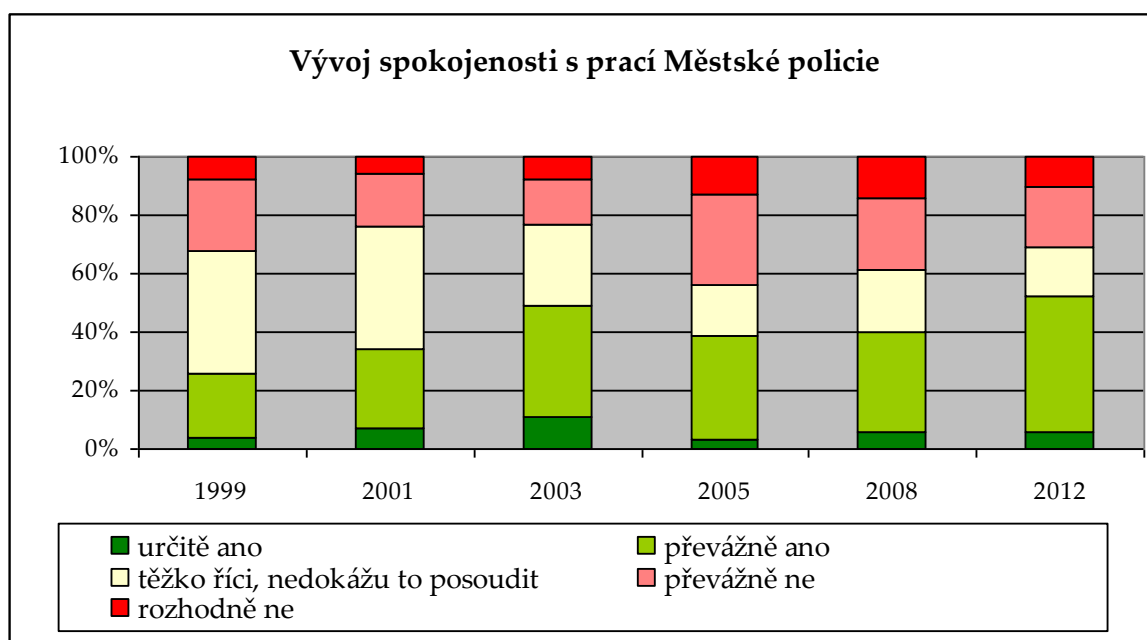
Kdo se však v průzkumu ukázal jako vůbec nejméně spokojený, je obyvatel jihu a jihovýchodu města, které v našem průzkumu zahrnuje Vrkoslavice, Kokonín a zástavbu od Pražské ulice směrem na Novou Ves. Z dotazovaných z této části města se k práci MP vyjádřilo negativně dokonce 59%. Jak jsme však uvedli, zvolili jsme toto orientační členění kvůli informaci o tom, že jsme nevynechali žádnou část města. V jednotlivých částech však nebyl prováděn reprezentativní výběr a proto nemůžeme říci, zda tento výsledek je zobecnitelný na veškeré obyvatelstvo této části města. Odpověď by mohli nalézt znalci místních poměrů.

Od r. 2005 můžeme dokonce pozorovat radikální nárůst spokojených občanů jak s činností republikové, tak městské policie. Dokládá to tabulka, v níž opět nefigurují ti, kteří se nevyjádřili jednoznačně, zda jsou velmi či převážně spokojeni, anebo velmi či spíše nespokojeni. Obě kladné a obě záporné odpovědi jsme sloučili, takže jsme získali výsledek podobný referendu: počítají se v % jen spokojení a nespokojení, nikoliv ti, jejichž hlas je neplatný, protože se nevyjádřili ani tak, ani tak.

	v r. 2005	v r. 2008	v r. 2012
s prací celostátní policie	50 : 50	59 : 41	71 : 29
s prací městské policie	47 : 53	51 : 49	63 : 37

Spokojenost obyvatel Jablonce s prací Policie ČR se stále a znatelně zvyšuje. Rovněž tak, ale mírněji, se zvyšuje spokojenost s prací Městské policie. (Vrchol spokojenosti s prací Městské policie byl prozatím v r. 2003, kdy poměr spokojených a nespokojených činil 68:32.)

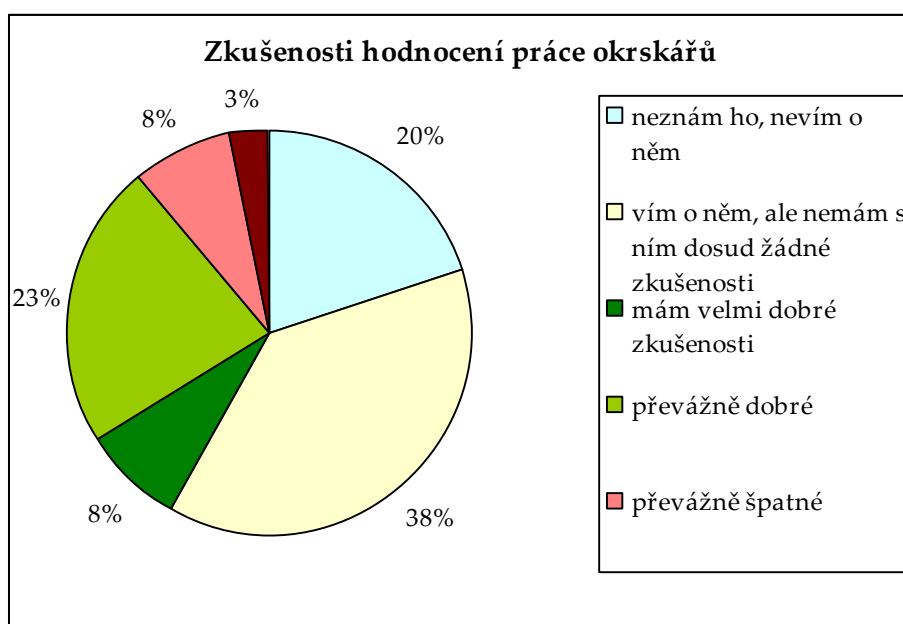
V Příloze B je v otázce č. 11 prezentován dlouhodobý vývoj spokojenosti s prací MP. Tam jsou však zahrnuty v letech 1999 a 2001 i odpovědi typu „nevím“ a dokonce i „tak napůl“, které obvykle přivolávají zvýšenou pozornost dotazovaných (což je zřejmé i z následujícího grafu).



4.1.2 Hodnocení práce okrskářů

Na počátku byla část MP v Jablonci n. N. reorganizována tak, že zejména v problémových částech města začali působit okrskáři. Protože od počátku této praxe uplynulo jen několik měsíců a protože okrskáři a vůbec pěší hlídky nenavštěvují všechny lokality, resp. ulice, nelze očekávat, že by s jejich prací již byla obeznámena většina obyvatel. Bylo však užitečné zachytit již nyní, jak jablonecká veřejnost tuto změnu hodnotí.

Použili jsme otázku: „**Jak byste z vlastní zkušenosti hodnotil(a) chování a práci městských strážníků - okrskářů?**“ 58% dotazovaných buď o okrskářích neví, nebo s nimi zatím žádné zkušenosti nemají. U ostatních jasně převažují kladné zkušenosti.



Jestliže tři pětiny dotazovaných uvedly, že s prací městských strážníků-okrskářů nemají vlastní zkušenost, pak to v absolutních počtech představuje více než 19 tisíc dospělých obyvatel města. Je to poměrně velké číslo, ale můžeme věřit, že při pokračujícím výkonu této služby se bude počet neinformovaných snižovat a – nenastane-li nějaký zvrát – bude narůstat počet těch, kteří by s jejich prací vyjádřili spokojenost.

Jestliže opět oddělíme ty, kteří strážníky nehodnotili ani pozitivně, ani negativně, je podíl spokojených občanů v poměru 74:26. **Na každého, kdo měl s chováním a prací okrskářů špatnou zkušenost, připadají tři občané, kteří mají zkušenosti naopak dobré.**

Ve kterých skupinách obyvatel je největší podíl těch, kteří mají s okrskáři špatné zkušenosti? Připomínáme, že zda již nebereme v úvahu ty, kteří se nevyjádřili ani v kladném, ani v záporném smyslu. Jde o lidi, kteří tvrdí, že s prací okrskářů mají vlastní zkušenost a že byla špatná. Jsou to jednoznačně **muži (32%), především ve věku od 30 let výše**. Naopak mezi ženami je nespokojených jen 18%. Nejkritičtější je tentokrát centrum města - podíl nespokojených je tu 35%.

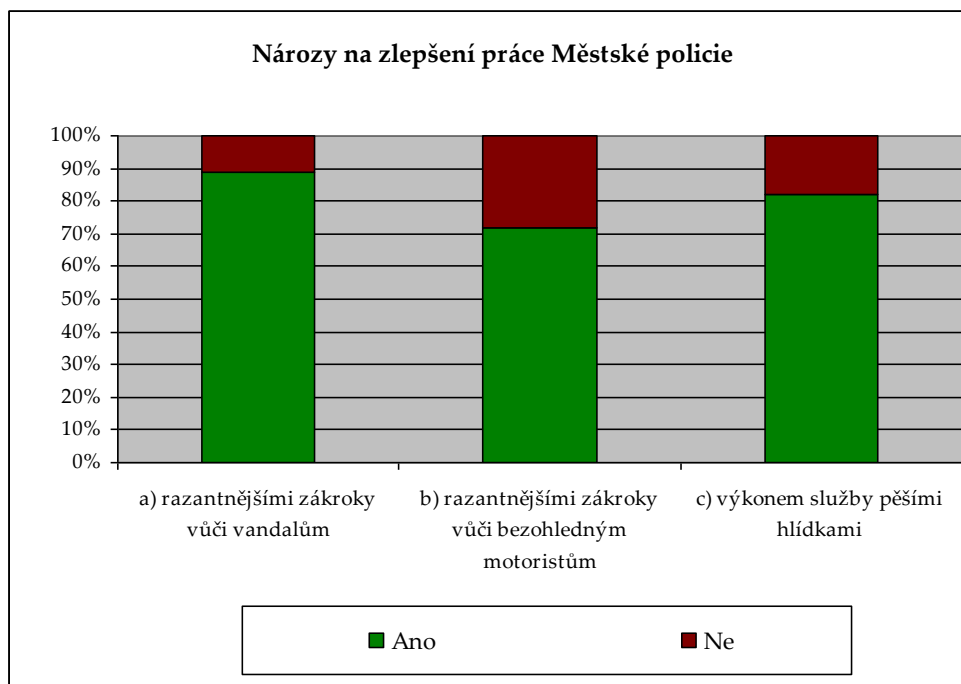
Opět však zcela převažují podnikatelé (56%). Bylo by dobré od zástupců podnikatelů (včetně živnostníků) zjistit důvody této nespokojenosti. Jsou-li obecné (proti nim je vedena řada útoků především na majetek), takže jsou celkově trvale rozladěni stavem bezpečí, anebo zatím nedošlo k lepší spolupráci s městskou policií (dohodnuté obchůzky a kontroly, propojování práce bezpečnostních agentur, pružnější řešení různých případů).

Podobná otázka v r. 2008, kdy však okrskáři nepracovali a lidé hodnotili strážníky bez rozlišení, byl poměr pozitivních a negativních hodnocení rovněž příznivý - 65:35. Poměr počtu kladných a záporných hodnocení byl však mnohem vyrovnanější. Zdá se tedy, že i podle veřejného mínění se okrskáři osvědčují.

4.2 Jak může městská policie zlepšovat svou práci: razantnější zákroky a pěšími hlídkami

Nabídli jsme k posouzení tři základní opatření – razantnější zákroky vůči vandalům, razantnější zákroky vůči bezohledným motoristům a výkon služby pěšími hlídkami. dotazovaní mohli sdělit i jiné návrhy. Tentokrát jsme však volili přímo tzv. referendový tvar – lidé tedy mohli odpovědět ANO, nebo NE (příp. neodpovědět vůbec, což však učinily jen 3-4%).

Jak by podle názorů veřejnosti mohla městská policie v Jablonci zlepšit svou práci? Především razantnější zákroky vůči vandalům (je přesvědčeno 89% občanů) a výkonem služby pěšími hlídkami (82%). Rovněž razantnější zákroky vůči bezohledným motoristům získaly jednoznačnou podporu (72%). To vše celkem dobře odpovídá vnímání problémů, které může MP řešit – viz odd. 3.4.2 a 3.4.3 (tj. otázky č. 4 a 5 v příloze A).



Podpora těchto opatření se objevuje ve všech hlavních skupinách obyvatelstva. Kromě toho jsme získali **93 dalších návrhů**, z nichž ovšem některé pouze kopírují ty předchozí. Uvádíme tyto návrhy na zlepšení práce městské policie pouze v základním utřídění:

- 17x více pravomocí
- 7x více hlídek (i mimo centrum a ve večerních hodinách)
- 5x kamerový systém
- 5x více pěších hlídek
- 5x více pochůzek
- 5x důraz na chování menšiny, přísnější zákroky proti Romům
- 4x pěší hlídky se psem
- 3x aktivní přístup, nebát se
- 3x důslednost při práci
- 3x hlídání v centru i ve večerních a nočních hodinách
- 2x aby byli více vidět
- 2x bezdomovci
- 2x hlídky na kolech
- 2x větší počet hlídek
- 2x zdvořilejší přístup k lidem
- být mobilnější
- častější stání u škol
- hlídači parků
- jezdit na koních - větší respekt
- komunikace
- kurzy první pomoci (aby byly dostupnější)

- lepší součinnost s technickými službami (rozbité sklo na ulicích)
- lepší využití jejich pracovní doby
- měla by si více všimnout větších přestupků
- nedávat zbytečně botičky
- občasným dotázaním občanů na bezpečnost
- pochůzky i v obchodech
- poskytování info občanům
- přijíždět na zavolání telefonem
- razantnější postihy na místě přestupku
- razantnějšími zákroky vůči nepřizpůsobivým občanům, rychlé a lepší řešení nočního klidu
- rychlejší reakce
- řešení větších věcí
- stálá prevence u dětí v ZŠ, MŠ
- tolerance pro zásobovače
- tvrdší zákroky oproti násilí
- větším trestáním škůdců
- výkonem služby automobilovými hlídkami
- zaměřit se na vandaly místo dávání botiček
- zásah proti sprejerům
- zveřejnění čísel okrskových policistů

Z určitého hlediska můžeme tyto odpovědi považovat za náměty, které občané podávají představitelům města a MP. Hlavní rozdíl od připomínek, námětů, popř. stížností podávaných přímo na MÚ nebo zastupitelům je v tom, že připomínka z dotazování nebyla předána osobně, nýbrž zprostředkovaně výzkumnou agenturou, a že je anonymní.